



## Võsu sadama I ehitusjärjekorra ehitamiseks esitatud taotlus sai positiivse vastuse!

**Võsu sadama I ehitusjärjekorra ehitamiseks esitatud taotlus sai Põllumajanduse Registrite ja Informatsiooni Ametist (PRIA) positiivse otsuse!**

11.03.2013 on PRIA peadirektor teinud otsuse nr 17-6/87, mille sisuks oli eraldada Vihula vallale 252 326,35 eurot Euroopa Kalandusfondi rakenduskaava 2007-2013 meetme 4.1 „Kalanduspiirkondade säästev areng“ raames. Selle otsuse aluseks oli Vihula valla taotlus septembrist 2012.

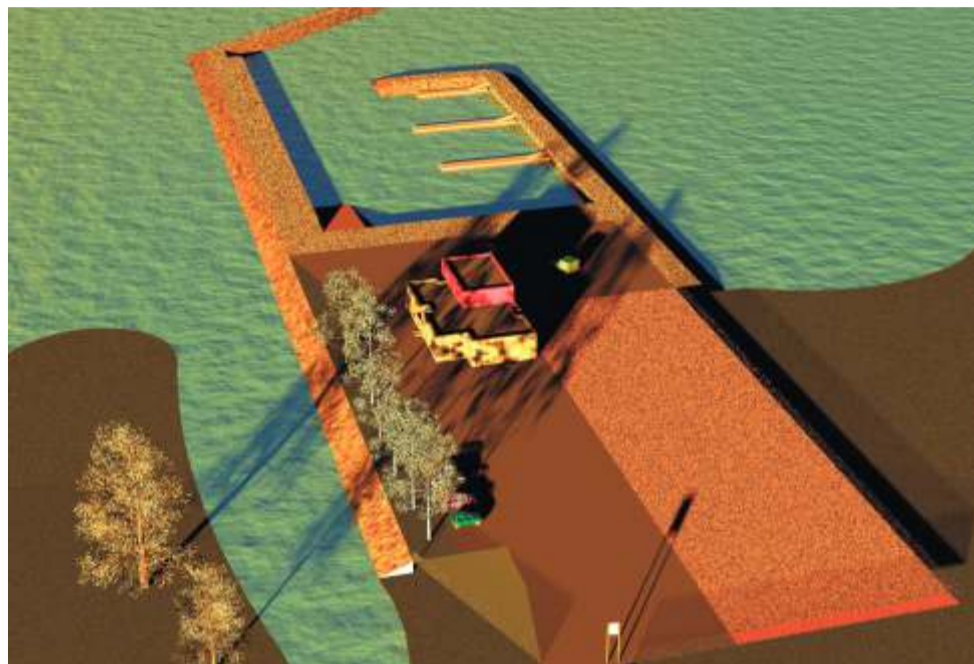
### Miks niisugune taotlus üldse esitati?

Ilmselt võib selline küsimus tekkida vaid inimesel, kes ei tea kus asub Vihula vald. Küsimust ei teki, kui selline teadmine olemas on, sest Lääne-Virumaa ca` 135 km pikkusest rannajoonest asub ca`100 km Vihula valla territooriumil. Seega on tegemist selgelt merepiirkonnaga ja sellistes piirkondades on oluline suhtlemine merega ja meriti. Senini on just see osa meie arengust pärsitud olnud ja piirdunud suuresti Vergi sadamaga. Viimasel ajal on toimumas positiivseid muutusi. Valmimas on Eisma sadam, meneluses on Karepa sadama detailplaneering ja Käsmu Merekooli planeering. Positiivsete muutuste ritta saab seada kindlasti ka eelmise aasta suve lõpus kehtestamisele jõudnud Võsu sadama detailplaneeringu. Kui võrd planeeringuid koostatakse eesmärgiga need ka realiseerida, siis see oligi põhjuseks miks kohe pärast planeeringu kehtestamist viidi läbi riigihange ehitusmaksumuse teada saamiseks ja seejärel esitati taotlus kaasrahastuse saamiseks.

Võsu sadam ei ole uus sadam, vaid ajaloolisele sadamakohale uue elu andmine.

### Taotluses on kirjas:

„Võsu ajalooline muul asub Läänemere rannikul, Lääne-Viru maakonnas, Vihula vallas, Võsu alevikus. Muul oli paadisadamana kasutusel juba 1880-ndatel, kui Võsu jõe suudme lähedal oleval platsil töötasid tellisetehas ja lauavabrik, muul oli kasutusel ka kohalike kalurite merelkäimis- ja lossimis-kohana. Kunagine Võsu tellisetehas kuulus Palmse mõisale. Tehasest viis raudtee muulile, mida mööda veeti vagonetidega telliseid



edasitoimetamiseks merel ootavatele laevadele. Siin tehti telliseid, millel peale pressitud nimi PALMS ja mida on praegugi näha paljudes kodudes. Möödunud sajandi algul veeti neid telliseid laevadega Venemaale, Soome, Rootsi ja Saksamaalegi.

Kuna süvis Võsu jõe suudmes oli madal, veeti kogu toodang väikeste kaluripaadidega alusteni, mis seisis Käsmu lähel. Muuli kasutasid kohalikud kalurid merelkäimiseks ja paatide võrkude hoidmiseks ning sadama alal toimus kaubavahetus, eriti hinnas olid raim ja kilu, mida vahetati kartuli ja vilja vastu, kaubeldi ka küttepuid, Soomest toodud soola jm tarbekaubaga. Tellisevabriku sulgemise järel jäi muul kohalike kalurite kasutada kuni 1944. aastani. Pärast sõda oli merelemine keelatud ja muul hakkas tasapisi lagunema.

Akvatooriumi süvis ei võimalda regulaarset kalastamist – madala veeseisuga on ka aerupaadidel merele pääs võimatu, puudub elektrit ja veevarustus, mis ei võimalda püügiriistade puhastamist ja hooldust“

### Võsu sadama taastamise/rajamise eesmärk täna

On selgitamatagi arusaadav, et täna ei ole vallal kavatsust taastada tellisetehast ja seega ei ole sadama eesmärgiks ei telliste ega mingite muude kaupade vedu Vihulast-Võsult laia maailma. Kuid käesoleval hetkel ei ole Võsu lähipiirkonnas üldse sadama taastamist ega seega ei ole sadama eesmärgiks ei telliste ega mingite muude kaupade vedu Vihulast-Võsult laia maailma. Kuid käesoleval hetkel ei ole Võsu lähipiirkonnas üldse sadama taastamist ega seega ei ole sadama eesmärgiks ei telliste ega mingite muude kaupade vedu Vihulast-Võsult laia maailma.

hooajast, sest süvis on liiga madal. Samuti ei ole võimalik mõrdadest kala lossida, sest kai on lagunenu ja sellele ei saa raske-ma transpordiga peale sõita.

Oma projektile toetuse taotlemisel kirjutasime taotlusesse järgmised kaugemad ja lähemad eesmärgid:

- Võsu Sadama visiooniks on 2015. aastaks välja areneda mitmefunktsiooniliseks ja ökoloogiliselt puhtaks kalasadamaks, mis teenindab kutselisi rannakalureid ja piirkonna elanikke.
- Võsu Sadama missiooniks on edendada kutselist rannakalapüüki Võsul ja selle lähipiirkonnas ning soodustada harrastusmereturismi arengut Soome lähel, sh arendada keskkonda säästva rannakalapüügi seonduvat turismi.
- Käesoleva projekti otseks eesmärgiks on rekonstrueerida Võsu sadam nii, et see
  - vastaks Eesti õigusaktides kehtestatud nõuetele hooldatud ning heade ligipääsu võimalustega kalasadamale,
  - oleks navigeeritav kogu hooaja kestel;
  - on piisava süvisega, et kalastada suuremate kalapaatidega,
  - saaks tänapäevased lossimisvõimalused
  - saaks tingimused huvialuste vastuvõtmiseks ja hoidmiseks.

Võsu sadama rekonstrueerimise käigus süvendatakse akvatoorium, rekonstrueeritakse idamuul, põhjamuul, kai ja slipp, kindlustatakse kallas, ehitatakse tehnovõrgud, paigaldatakse navigatsioonimärkistus ja ujukaid, rajatakse nõuetekohane ligipääs, parkimiskohad jne.

Kui võrd kogu projekti korraga realiseerida ei ole Vihula vallale jõukohane, siis eraldatud toetuse abil on käesoleva projekti objektiks Võsu ajaloolise muuli rekonstrueerimise I etapi 1. järk.

### Eraldatud toetusest rahastatavad on järgmised tegevused:

- Projekteerimine. Valminud on sadama rekonstrueerimise projekti eskiis, mis oli aluseks Võsu sadama ehitustööde riigihange väljakuulutamisel. Seega oli tegemist ettevalmistava tööga, mille maksumus 7669 eurot
- Ehitustööd. Vastavalt läbiviidud riigihangele (võitja Astlanda Ehitus OÜ) teostatakse järgmised tööd:
  1. akvatooriumi süvendamine, maksumus 41 100 eurot
  2. muuli kehandi rajamine (ilma muulipealse tee teekatteta) ja kehandi osaline katmine graniitkividega, maksumus 168 922 eurot
- Omanikujärelevalve. Maksumus 4980 eurot
- Paigaldatakse Euroopa Kalandusfondi

Tegevuste hinnad on käibemaksuta, mis on valla omaosalus kokku summas 44 557 eurot.

Lisaks toetussummadest rahastatavatele tegevustele tuleb valla vahenditest tagada juurdepääsu rajamine, mis paneks vastu kasutatavale rasketehnikale. Samuti on vaja läbi viia ka keskkonnamõjude hindamine. Nende tegevuste tarvis on valla 2013. aasta eelarves ja samuti eelarvestrateegias ette nähtud laenuvahendite kasutamine.

Vallavalitsus



## 4. mail TEEME ÄRA!

Kell 10.00 – 15.00 Võsu ranna ja lipumäe koristamine.

Rehad ja kindad kaasa!

### Mis on talgupäev ning millal see toimub?

Üle-eestiline Teeme Ära talgupäev sai alguse 2008. aasta prügikoristusaktiooni ja 2009. aasta mõttetalgute järel 2010. aastal. Nüüd saab iga kogukond, ühendus või aktiivne kodanik ise otsustada, mis vajab äratagemist, korraldada selleks talgud ning kutsuda teised kaasa. 2012. aasta talgupäeval korraldati üle Eesti 1241 talgut kokku 32 000 osalejaga.

Talgupäeva eesmärk on edendada ettevõtlikkust ja aktiivset eluhoiakut, parandades seeläbi meie ühist elukeskkonda ja kodanikuühiskonda ning tugevdades kohalikke kogukondi. Tänavune Teeme Ära talgupäev toimub mai esimesel laupäeval 4. mail 2013.

## Eesti Vabariigi aastapäev Vainupeal

24.veebbruaril tähistas ka Vainupea rahvas Eesti Vabariigi 95. aastapäeva. Saime kokku kiriku juures. Selle päeva auks tegime lõkke, helises kirikukell ja kell 13.00 võtsime osa üleskutsest, et jäädvustada minut ajaloo jaoks. Pärast süütasime kalmistul küünlad nende inimeste haudadel, kes on jätnud jälje meie kodukandi kultuuripärandisse.

Ilm oli igati pidupäeva vääriline ja tore oli koos seda päeva tähistada.

Reet Markin

## Kauni Kodu Konkurs!

Tuletame meelde, et ootame kandidaate Kauni Kodu Konkursile!

Kandideerida saab neljas kategoorias- elamud tiheasustusalaal, maakodud, sotsiaal-, äri- ja tootmisobjektid ning külad. Iga kategooria võitjad esitatakse edasi maakondlikule Kauni Kodu Konkursile. Täpsemalt saab lugeda nõuete ja tunnustamise kohta volikogu määrusest nr 86, 13. 01.13.- „Vihula valla heakorrakonkursi „Kaunis Kodu“ statuut“ ning veebruari valla lehest.

Kuna sel aasta on konkursi läbiviimiseks jäänud vaid 1 kuu, siis ootame aktiivset kandidaatide esitamist! Ja kauneid kodusid!

Piret Aasmäe

Heakorra ja korrakaitsekomisjoni esimees

## Palume kontrollida oma elukoha andmeid!

Rahvastikuregistri seaduse § 39<sup>1</sup> lõike 1 kohaselt on isikul kohustus hoolitseda enda ja oma alaealiste laste ning eestkostetavate elukoha aadressi õigsuse eest rahvastikuregistris.

Paljud aadressid on rahvastikuregistris vaid küla täpsusega (s.t. puudub kinnistu nimi). Palun kontrollida oma elukoha andmeid riigiportaalis [www.eesti.ee](http://www.eesti.ee) (rahvastikuregister).

Kellel ei ole võimalik riigiportaali kasutada andmete kontrollimiseks, palun võtta ühendust vallasekretär Enna Tiidemann'iga, tel. 3258636, [enna.tiidemann@vihula.ee](mailto:enna.tiidemann@vihula.ee)



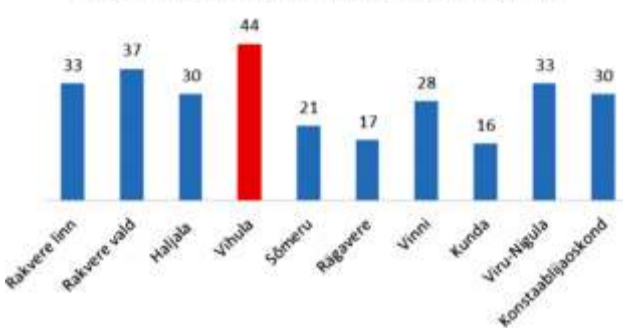
# Turvalisusest 2012 ja turvatundest 2013

**Mäletame eelmisest aastast ajakirjanduses künnist ületanud lugusid Võsu suvilates toime pandud vargustest, mis olid ühelt poolt täiesti uue iseloomuga (vargused toimusid omanike kohaloleku ajal) ja teiselt poolt näitasid järsku kasvutrendi. Sellel teemal arutlesime meie lehe augustinumbris.**

Tänaseks on politseil eelmise aasta kokkuvõtteid tehtud ja sellest lähtuvalt palusime Rakvere politseijaoskonna juhi politseimajori Lembit Kalda volikogu märtsi istungile andma selgitusi olukorrast.

Alljärgneva illustratsiooni põhjal saab öelda, et Vihula vald on statistiliselt Lääne-Virumaa kõige hullem paik (siin figureerivad vaid registreeritud kuriteod).

**Kuritegevus 1000 elaniku kohta 2009**



(allikas: L.Kalda ettekanne)

Sellest statistikast ei saa (ei tohi) teha järeldust, et Vihula vallas elab kõige enam kurikaelu. Kaugel sellest, sellist statistikat meile ka pole avaldatud. On selge, et suvituspiirkonnana, kus pool aastat on oletatav tegelik püsielanike arv vallas ca 8000 elanikku ning kus on palju avalikke üritusi, oleme magnetiks veel palju suuremale lühiajaliselt valda külastavale inimeste hulga. Samas selge on seegi, et kus on palju inimesi koos ja kus korraldatakse palju üritusi, seal on kindlasti ka gastroleerivate hõlptulu otsijate kontsentratsioon suurem. Samasugune järeldus tuli välja ka Lembit Kalda ettekandest.

Järgmine illustratsioon näitab, millised kuriteoliigid on koht ei jää kauaks tühjaks. Et olla valmis uute tegijate Vihula valla territooriumil olnud aastate lõikes levinuimad ja tulekuks peame tegema ise kõik, et neil uutel poleks kerge kuidas nende kasv/kahanemine käitub ajas. Selgelt teistest omi „äriplaan“ ellu viia. Oluline on mees pidada, et kõige odavam turvateenus on selle vajaja enda poolt ette võetav ja seega julgen raisata leheruumi ja korrata üle 2012 augusti lehes öeldu:



(allikas: L.Kalda ettekanne)

Varguste juures on oluline teada fakti, et kurjategijad ei keskendu enam suurtele objektidele ja nende teisaldamisele. Neid on raske operatiivselt raha vastu vahetada, õigem on võtta kohe raha ja jätta ostu-müügi tehingu osa ära või siis äärmisel juhul varastada midagi väiksemat telefon, arvuti vms. Samuti on muutunud kurjategijate käitumismuster oma tööks aja valikul. Varasematel aegadel tegutses suvituspiirkonnades talveperioodil ja teod tulid tihti ilmsiks mitmeid aegu hiljem, täna tegutsetakse suvitusperioodil ja tihti ka päeavalges.

Seega tänu meie puhkevalla staatusele on suurem osa siin registreeritud kuritegudest toime pandud väljast tulnud artistide poolt. Kahju kannatavad tihti ka need, kes pole meie kodanikud, samas eriti eelmisel aastal kannatasid palju meie vallas kinnisvara omavad suvila omanikud.

Kuigi politseimajor mõõnis, et nad ise ei taibanud küllalt kiiresti, et mis ikkagi 2012 suvel Võsul toimus ja seega hilinesid oma reaktsioonides, siis väidetavalt on tänaseks see seltskond, kes Võsu suvilaid 2012 suvel terroriseeris, isoleeritud. See ei tähenda aga õigust võtta sisse puhkeasendit, sest juba loodusseaduste kohaselt ükski tühi

## Kes peab meie vara siis ikkagi kaitsma? Ja millised on võimalused selleks?

Elementaarne on, et vara omanik peaks tegema kõik, et oma vara kaitsta, s.j ka kindlustama end selle vastu, kui siiski ettevõtetud kaitsemeetmed ei aita. Oma vara kaitseks on ju mitmeid erinevaid võimalusi, neist mitmed polegi nii kulukad. Mõned näited:

1. Esimene enesestmõistetav tegevus on loomulikult korralikud ukсед-aknad-lukud;

2. Suhteliselt soodsad lahendused on lokaalsed signaalsüsteemid, mis teavitavad omanikku telefonitsi, kuid veel parem on tehniline valve ühitatuna mehitatud valvega. Võsul on turvafirma tugipunkt, seega reageerimine peaks olema kiire ja sellest lähtuvalt ka võimalik kahju väiksem.

3. Lihtsast automaatika lahendused, nt liikumisanduritel töötavad valgustid, millega saab siduda ka liikumisanduriga kaamera jms

4. Piirkondlik ühistegevus turvalisuse tagamiseks. Eestis väga levinud koostöö MTÜ-ga Naabrivalve.

5. Kõige eeltoodu kombineerimine omavahel.

6. Loomulikult tuleb eeltoodule lisada ka vara kindlustamine.

Enda ise kaitsmine on kindlasti palju efektiivsem kui varguse toimumise järgselt süüdlase otsimise politsei või kohaliku omavalitsuse kontoritest. Ütleb ju vanasõnagi, et kes ennast ise kaitseb, seda kaitseb ka jumal. Moodsas sõnastuses võib öelda, et isegi kindlustus ei kaitse, kui ise ei ole tehtud elementaarseid oma vara kaitsmiseks mõeldud tegevusi.

Turvalist suvitus aastat 2013!

Politseimajor **Lembit Kalda** ettekannet vahendas **Raivo Uukkivi**

## Sinu idee. Sinu algatus. Turvaliselt lii kluses

Osalen RMK Sagadi looduskooli loodusringis. Õpime tundma kodukoha loodust, käime laagrites, matkame nii jalgsi kui jalgrattaga. Kuid jalgrattasõit maanteel on vahel tekitanud ebakindlust. See ajendas meid osa võtma Renault' programmi „Ohutu liiklemine kõigile“ üle-eestilise konkursist „Sinu idee, Sinu algatus“. Konkursi eesmärk on korraldada liiklusohutuskampaania, mis aitaks tõsta meie kõigi turvalisust lii kluses. Et selgitada välja jalgrattal liiklemise kitsaskohad, viisime läbi küsitluse meie maakonna kolmes koolis – Haljala Gümnaasiumis, Kadrina Keskkoolis ja Võsu Koolis. Kokku osales küsitluses 231 last, neist 39 Võsu Koolist.

Järgnevalt on toodud lühikokkuvõtte sellest, mis Võsu Kooli laste vastustest selgus.

Küsimusele, kellena tunned end lii kluses kõige turvalisemalt, olid kolm enim vastatud valikut: autos kaasisrijana, bussireisijana ja jalakäijana asula teel. **Kõige vähem turvalisena tunti end jalgratturina maanteel.** Ebaturvalisuse põhjuseksena toodi välja:

- auto võib otsa sõita
- mõnes kohas on tihe lii klus ja seal võib juhtuda õnnetusi
- kui rekka sõidab lähedalt mööda, on küll hirmus
- ma kardan, et kurvi tagant või eest tulev auto ei näe mind
- kui suured autod mööda sõidavad, siis ratas alati kõigub

- suured rekkad, segased juhid
- sest ma kardan, äkki tuleb selja tagant mingi varas

Selgus, et üle poolte lastest sõidab kevad-suvisel perioodil üksi rattaga kas iga päev või vähemalt iga nädal. Tore on see, et rattaga sõidetakse ka koos vanematega. Kui enamus lapsi kannavad kiivrit alati või pea-aegu alati, siis selgus kahjuks, et **paljudel lapsevanematel pole kiivrit olemaski.**

Valdav osa vastanutest arvas, et **turvavesti** kandmine suurendab turvalisust, kuid sellegipoolest **ei kanta seda rattaga sõitma minnes alati.**

„Kes hooldab sinu ratas“ vastuste põhjal võiks Võsu Kool avada rattahooldustöökoja, sest enamus lapsi vastas, et hooldab oma ratas ise.

Suurem osa õpilasi hindas oma liiklusreeglite tundmist ja täitmist 5-palli süsteemis „heaks“, kuid küsimusi tekitavate ja selgitust nõudvate liiklusreeglite all toodi siiski välja järgmist:

- ei tea kellel on eesõigus sõita
  - tee andmine teistele
  - jalgrattasse puutuv osa liiklusreeglites
  - järjekord ristmikul (kes läheb esimesena)
- Küsimusele, milliseid ohtlikke olukordi on sinul lii kluses olnud, vastati:
- jalgratta pidurid ei tööta
  - sõitsin aeda sisse
  - ei vaadanud, et auto tuleb ja pidin ette sõitma

- olen jäänud kahe auto vahele
  - olen peaaegu auto alla jäänud
  - jooksin aeglaselt sõitvale autole mänguhoos kapoti peale
  - pöördel pole autot näinud ja olen pööranud
  - tulin jalgratta pealt maha ja kõndisin üle sebra ja auto oleks otsa sõitnud
  - olen kukkunud autoteele
  - sõitsin metsa vahel jalgrattaga ja auto sõitis mulle külje pealt sisse
  - olin jalgrattaga maanteel ja eest ja tagant tulid korraga autod
- Ohutuks liiklemiseks tegid lapsed järgmisi ettepanekuid:
- kiirus peab olema aeglasem
  - et autosid oleks vähem



Rattapäeval sõidavad kõik kiivrites

- et politsei oleks iga 1 km tagant
- teha igale poole jalgrattarajad
- et autod sõidaksid 20 km/h
- vähem autosid ja rohkem busse
- rohkem jalakäijate teid
- paneksin rohkem liiklusmärke

- igal maantee ääres peab olema jalgratta ja jalakäija tee
- Suheldes loodusringi lastes sain teada, et nende koolis eelneb jalgratta-eksami poole aasta jooksul kord nädalas toimuv liiklusõpetus. Arvan, et selline asi on väga vajalik ka Võsu

kooli 3. klassile! Suur tänu kõigile, kes küsitluses osalesid ja seda läbi viia aitasid!

**Helemeel Assmann**  
Võsu Kool, 5. klass  
Sagadi loodusring

## Tuleb kõik teha selleks, et laps oleks nähtav lii kluses

Tavaliselt õpivad lapsed jalgrattaga sõitma ilma suurema vaevata. Raskused ilmnevad siis, kui laps läheb rattaga lii klusesse. Väga tore, et seoses läheneva jalgrattahooajaga mõtlevad lapsed ohutust liiklemisest nii jalgrattaga ja jalgsi ning korraldavad ettevõtmisi, et suurendada ka teiste laste teadmisi.

Tänapäeval kannab suur osa lapsi jalgrattaga sõites kiivrit. Kahjuks ei saa sama öelda lapsevanemate kohta, kes sõidavad kas lastega või üksi. Lapsevanemad on kõiges eeskujuks oma lastele, seda ka ohutus jalgrattasõidus. Seadus ei kohusta vanemat kui 16-aastast inimest kandma jalgrattasõidul kiivrit aga see ei tähenda ju seda, et ta seda ei võiks teha. Jalgrattakiivri kandmine jalgrattaga sõitmisel on soovituslik, sest õnnetus ei küsi vanust.

Laste eripäraks on väike kasv, mistõttu on autojuhtidel neid raske märgata. Tuleb kõik teha selleks, et laps oleks nähtav lii kluses. Kindlasti peab lapse jalgratas olema varustatud nõutavate helkuritega ning valgusallikatega – jalgrattal peab ees olema valge ja taga punane helkur ning vähemalt ühe ratta mõlemal küljel kollane või valge helkur

(kodarahelkurid), pimedal ajal või halva nähtavuse korral peab jalgrattaga sõites põlema ees valge ja taga punane tuli. Vale on kui valgustite puudumisel tuuakse põhjuseks, et laps ei sõida tavaliselt pimedal ajal. Valgusallikad tuleb aegsasti kinnitada sõiduriista külge, sest iial ei tea, millal tuleb hämaral või pimedal ajal sõit ette võtta. Samuti suurendab jalgratturi märgatavust ohutusvest või helkurmaterjaliga varustatud riietus.

Kord aastas, soovitatavalt enne jalgrattahooaja algust, peaks jalgrattas käima ka hoolduses, kus kontrollitakse, puhastatakse ja määratakse ketti, pidureid, käike, laagreid, pedaale ning käigu- ja piduritrosse. Enne igat sõitu peaks jalgrattur kontrollima, kas signaalkell ja pidur on töökorras ning kontrollima rõhku rehvides.

Nagu ka eelmised aastad, nii ka see kevad toimub Võsu koolis jalgrattasõidu koolitus, peale mida saavad lapsed sooritada eksami nii teoorias kui praktikas. Eduka sooritamise korral väljastatakse neile jalgrattaluba. Meeldetuletuseks, et 10-15-aastane jalgrattur peab sõiduteel sõitmisel kaasas kandma vastavat juhiluba.

**Konstantin Lepik**, Vihula valla piirkonnapolitseinik



## Vihula Vallavolikogu

Istung nr 42  
Võsul 14. märts 2013 kell 16:05

**Istungil osales 9 volikogu liiget: Andrus Aasmäe, Age Kuusemets, Hanno Nõmme, Einar Ohov, Mati Piirsalu, Eha Sirelbu, Aide Veinjärv, Vello Väinsalu ja Arvi Ööpik.**

**Istungil ei osalenud Piret Aasmäe, Tõnu Ammusaar, Gerly Herm, Mare Kalme, Aarne Vaik ja Uno Öunapuu.**

**Määrusega nr 72** vähendati vallavolikogu liikmetele ja vallavalitsuse liikmetele ning vallavolikogu komisjoni ja vallavalitsuse komisjoni liikmetele, kelle põhitöökoht ei ole vallavalitsuses, volikogu või valitsuse ülesannete täitmisel tehtud kulutuste ning volikogu ja valitsuse ning komisjoni tööst osavõtu ees hüvituse suurust.

**Otsusega nr 205** nõustuti valla omandisse kuuluvate Võsu alevikus asuvate Mere tn 59a ja Mere tn 61 kinnistute piiride muutmiseks.

**Otsusega nr 206** taotletakse Vihula valla munitsipaalomandisse Magasiada maaüksus, suurusega 5865 m<sup>2</sup>, asukohaga Paasi küla Vihula vald.

**Otsusega nr 207** vähendati volikogu esimehe hüvituse suurust.

**Järgmine korraline volikogu istung toimub  
11. aprillil 2013 kell 16.00  
Võsul, vallamaja saalis (II korrusel).**

*Volikogu poolt vastuvõetud määruste ja otsustega saab tutvuda valla kantsleis, raamatukogudes ja valla veebilehel: [www.vihula.ee](http://www.vihula.ee).*

## LEADER programmist jagati toetust, käesoleval rahastamise perioodil (2007-2013) viimast korda.

### Mis asi on LEADER?

(väljavõte Põllumajanduse Registre ja Informatsiooni Ameti - PRIA kodulehelt <http://www.pria.ee>)  
„Leader-programm on üks edukamaid Euroopa Komisjoni algatusi, mis sai alguse 1991. aastal ning on läbinud juba kolm perioodi: Leader I, Leader II ja Leader+.

Eestis alustati laiemas ulatuses Leader-lähenemise rakendamise 2006. a. Maaelu arengukava 2007-2013 Leader-meetme kaudu on riik otsustanud jagada kuni 10% arengukava eelarvest. See on 86,28 miljonit eurot, mis teeb keskmiselt aastas üle 12,78 miljonit euro kohalike tegevusgruppide osalusel jaotatavaid toetusi.

Eestis tegutseb hetkel kokku 26 kohalikku tegevusgruppi, kes katavad ligi 99% maapiirkonnast. Tegevusgruppid korraldavad oma piirkonnas Leader meetme projektitoetuste taotluste vastuvõttu kohaliku arengu strateegia elluviimiseks.“

**MTÜ Arenduskoda.** Vihula vald kuulub tegevusgruppi, mis ühendab territoriaalselt kolme maakonna omavalitsusi - Lääne-Virumaalt on selles tegevusgrupis lisaks Vihula vallale ka Tapa ja Kadrina, Harjumaalt Kuusalu ja Järvamaalt Ambla. Tegevusgruppi tuntakse nime all MTÜ ARENDUSKODA. Lisaks nimetatud omavalitsustele kuuluvad tegevusgruppi nende omavalitsuste territooriumil tegutsevad MTÜ-d ja ettevõtted.

### 2013 heakskiidetud toetused

(<http://www.arenduskoda.ee/et/uudised>)

**Meede 2.1.** MTÜ Arenduskoja juhatus kinnitas 1. märtsil 2013. a toimunud koosolekul arenduskoja strateegia meetme 2.1 „Ettevõtluse arendamise toetus“ taotlusvooru laekunud projektitaotluste paremusjärjestuse.

29-st projektitoetuse taotlusest kinnitati kaheksa taotleja rahastus summas 160 000 eurot. Kuna eelarves ei jätkunud rohkem raha jäid, paremusjärjestuses 9.24. kohal olevad taotlused rahastamata. Neli taotlust ei kvalifitseerunud hindamiseks ja ühe taotluse võttis taotleja ise tagasi. Vihula vallast esitati 8 projekti, 2 said rahastuse:

**Karepa kalasadama tugiinfrastruktuuri ja kommunikatsioonide rajamine** - taotleja MTÜ Karepa Kalasadam - eraldatud toetus 17 100.00

**Arma ratsatalu teenuste arendamine** - taotleja FIE Mare Kalme Arma Ratsatalu - eraldatud toetus 6 268.9

Rahastuseta jäi 6 projekti taotluse kogusummaga 133 129.-

## Vihula Vallavalitsus

**19. veebruari 2013 istungi nr 6 kokkuvõte  
Vihula Vallavalitsus:**

1. võttis vastu Karepa muuli maaüksusele ja osale riigi omandis olevale maale koostatud Karepa sadama detailplaneeringu ja korraldas planeeringu avaliku väljapaneku;
2. väljastas ehitusloa elamu ja abihoone püstitamiseks Käsmu küla Põllu tn 13 kinnistule;
3. väljastas kirjaliku nõusoleku abihoone püstitamiseks Käsmu küla Põllu tn 13 kinnistule;
4. andis E. Lapsaniidule loa korraldatud jäätmeveoga liitumisest erandkorras vabastamiseks;
5. kinnitas Vihula valla raamatupidamise sise-eeskirja;
6. Volikogu esimees Vello Väinsalu teeb ettepaneku muuta volikogu määrusi volikogu liikmete ja komisjonide hüvitiste kohta ning täpsustada isikliku sõiduauto kasutamise, mis seotud volikogu ja komisjonide tööga, kulude hüvitamisel läbitud kilomeetrite arvestust. Vallavalitsus võttis eelnõud teadmiseks.

**26. veebruari 2013 istungi nr 7 kokkuvõte  
Vihula Vallavalitsus:**

1. andis loa korraldatud jäätmeveoga liitumisest erandkorras vabastamiseks H. Laanarule;
2. tegi ettepaneku keskkonnaametile Noonu hoiuala moodustamise eelnõule;
3. väljastas projekteerimistingimused Palmse küla Nooremöldri kinnistu elamu rekonstrueerimiseks ja laiendamiseks, Võsu aleviku Rakvere tee 18 kinnistu pagaritsehhi-kaupluse rekonstrueerimise ehitusprojekti koostamiseks, Toolse küla Latika kinnistu elamu ja loomalauda elamuks rekonstrueerimise ehitusprojekti koostamiseks;
4. väljastas kasutusloa Võsu alevikus Mere tn 6 kinnistul asuva elektriauto laadimispunkti kasutamiseks;
5. väljastas ehitusloa Vatu küla Saarekopli kinnistu elamu rekonstrueerimiseks ja laiendamiseks;
6. otsustas anda Marit Oinus'ele otsustuskorras tüürile tähtajaga alates 01.03.2013 kuni 01.03.2018 Vihula vallale kuuluvas hoones Mere tn 63a Võsu alevikus I korrusel asuva ruumi nr 005. Ruumi kasutusotstarve on keraamika töötuba;
7. otsustas esitada volikogule eelnõu „Võsu alevikus asuvate kinnistute Mere tn 59a, Mere tn 59 ja Mere tn 61 piiride muutmise“;
8. määras Paasi külas asuvale Vihula vallale kuuluvale endisele magasiada hoone varemele teenindusmaa, lähiaadressiks määras Magasiada ning katastriüksuse sihtotstarbeks ühiskondlike ehitiste maa;
9. kinnitas volikogu sotsiaal- ja hariduskomisjoni ettepanekud järgmiselt: maksta küttetoetust ühele vähekindlustatud perele summas 192 eurot, maksta küttetoetust ühele eakale inimesele summas 128 eurot, maksta küttetoetust kahele töötule kokku summas 384 eurot, maksta toimetulekutoetust veebruarikuus summas 84,89 eurot.

**Meede 1.2.** MTÜ Arenduskoja juhatus kinnitas 7. märtsil 2013. a toimunud koosolekul arenduskoja strateegia meetme 1.2 „Seltsitegevuse, spordi ja kultuuripärandi väärtustamine läbi omaalgatusliku tegevuse“ laekunud projektitaotluste paremusjärjestuse.

Taotlusi laekus 43, neist positiivse kinnituse osaliseks said 26 taotlust kogumaksumusega summas 63 256,28 eurot. Vihula vallaga seotud mittetulunduslike juriidiliste isikute poolt esitati taotlusi 8 ja neist positiivse vastuvõtu osaliseks said 7:

- **IV Käsmu päevad** - taotleja MTÜ Käsmu Külaselts - eraldatud toetus 2 025.00
- **Vainupea küla 430 ja kiriku 120 aasta tähistamine** - taotleja MTÜ Vihula Valla Külade Arengukoda - eraldatud toetus 2 124.00
- **5 aastat Võhma Seltsimaja segakoori ja naisrahvatantsurühma** - taotleja MTÜ Võhma Seltsimaja - eraldatud toetus 1 031.25
- **Vergi kaluritepäev ja eelnevad töötoad** - taotleja MTÜ Vergiranna Selts - eraldatud toetus 1 515.51
- **Võsukeste suvelaager** - taotleja SA Võsu Kuurort - eraldatud toetus 2 700.00
- **Ratsakeskuses spordielu käima** - taotleja MTÜ Arma Hipoterapia- ja Ratsakeskus - eraldatud toetus 2 362.50
- **Karepa XIII kodukandipäev: Karepa piirkonna kultuuripärand** - taotleja MTÜ Karepa Selts - eraldatud toetus 2 236.50

**06. märtsi 2013 istungi nr 8 kokkuvõte  
Vihula Vallavalitsus:**

1. kompenseeris õpilaste sõidupiletid vastavalt esitatud avaldustele kokku summas 58,13 eurot;
2. kinnitas 09.12.2012 ja 13.12.2012 koostatud Vergi raamatukogu raamatute kustutusaktid nr 18, 19 ja 20 ning andis nõusoleku raamatukogust 480 eksemplari mahakandmise kohta kokku summas 336,13 eurot vastavalt esitatud nimekirjale;
3. andis loa korraldatud jäätmeveoga liitumisest perioodiliseks vabastamiseks K. Ehasoo'le;
4. korraldas lihtmenetlusega hanke Vihula vallas Võsu alevikus Piiri tn 6 katastriüksuse (katastritunnus 92201:003:0046) keskkonnamõju hindamise läbiviimiseks. Kinnitas hanke läbiviimiseks korralduse lisaks oleva hankedokumendi;
5. nõustus Võsu alevikus, Pargi tn 4 katastriüksuse maa ostueesõigusega erastamisega;
6. otsustas esitada volikogule eelnõu „Maa munitsipaliseerimine“ (Paasi küla Magasiada maaüksus);
7. väljastas kasutusloa Koljaku küla Rosakalda kinnistu suurkaevu kasutamiseks;
8. kehtestas Vihula vallale kuuluva Võsu alevikus Sadama tn 2 kinnistul asuva hoone 2. korruse seminariruumi tüürile andmisel järgmise hinnakirja: 1 päev / 8 tundi - 80 € päev / 10 € tund; rohkem kui 8 tundi päevas - 8 € tund; seminariruum koos ööbimisega (6 majutuskohta) - 200 €/ööpäev.

**12. märtsi 2013 istungi nr 9 kokkuvõte  
Vihula Vallavalitsus:**

1. ei rahuldanud Ü. Hallmägi taotlust korraldatud jäätmeveoga liitumisest erandkorras vabastamiseks vaid lubas perioodilist vabastamist kolmeks perioodiks. Andis loa S. Kelder'ile erandkorras korraldatud jäätmeveoga liitumisest vabastamiseks;
2. andis nõusoleku FIE-le Tarmo Sondberg jäätmeveo väljastamiseks olmejäätmeveoks majandus- ja kutsetegevusena Lääne-Viru maakonnas;
3. väljastas ehitusloa Võsu aleviku Mere tn 59 elamu laiendamiseks ja rekonstrueerimiseks 4-korteriga elamuks, Toolse küla Saluheina katastriüksusele elamu püstitamiseks, Toolse küla Ojamõõla katastriüksusele elamu püstitamiseks, Toolse küla Männiku katastriüksusele elamu püstitamiseks, Toolse küla Kurereha katastriüksusele elamu püstitamiseks, Toolse küla Kaasiku katastriüksusele elamu püstitamiseks, Toolse küla Haava katastriüksusele elamu püstitamiseks.

**19. märtsi 2013 istungi nr 10 kokkuvõte  
Vihula Vallavalitsus:**

1. väljastas ehitusloa Kandle-Eisma vahelise 10 kV elektritulekandeliini I ehitusetaapi rajamiseks, Toolse küla Latika kinnistu elamu ja loomalauda rekonstrueerimiseks elamuks ja Lobi küla Muru kinnistu elamu laiendamiseks ja rekonstrueerimiseks.

### Meeldetuletus ettevõtjatele! Registreeringu õigsuse kinnitamine

Alates 1. jaanuarist 2005 on ettevõtjal (ka majutusteenust osutav ettevõtja) kohustus esitada iga aasta 15. aprilliks vallavalitsusele kinnitus registreeringu õigsuse kohta majandustegevuse registris (s.t. kinnitus selle kohta, et ettevõtja ega ettevõtte andmetes ei ole aasta jooksul muudatusi toimunud). Muudatuste kohta tehakse registreeringu majandustegevuse registris ja selle eest riigilõivu ei võeta. Registreeringu õigsuse kinnitamise ja muutmise blankette saab vallavalitsusest ja veebilehelt: [www.mkm.ee/mtr](http://www.mkm.ee/mtr).

Ettevõtjal on võimalik elektroonselt ise taotlusi sisestada ja õigsust kinnitada!

Ettevõtja esindusõigust omav isik tuvastatakse Äriregistri andmete alusel sisenemisel portaali **X-tee teenused ettevõtjale** või <http://www.eesti.ee> kaudu.

Kui sisenemine on õnnestunud, siis valida teenus - Sisenemine MTR-i ettevõtja kasutajana!

Kui ettevõtjal ei ole võimalik kasutada portaali X-tee teenused ettevõtjale või digiallkirja, siis tuleb edastada taotlus registreeringu teinud asutusele posti teel või isiklikult. Vallavalitsus peatab ettevõtja registreeringu, mille andmeid ei ole kinnitatud, viieteistkümnepäeva möödumisel 15. aprillist arvates.

Kui ettevõtja esitab kinnituse registreeringu andmete õigsuse kohta, taastab vallavalitsus registreeringu viie tööpäeva jooksul vastava kinnituse saamisest arvates.

Kui ettevõtja ei esita kinnitust registreeringu õigsuse kohta, kustutab vallavalitsus peatatud registreeringu kuue kuu möödumisel registreeringu peatamisest arvates.



## Avalikult kasutatavatest teedest ja omaniku „hirmudest“.

2012 aasta lõpus alustas Vihula vallavalitsus suhtlemist maaomanikega, kelle omandit läbib avaliku kasutusega tee. Eesmärk oli ja on reguleerida tee kasutamise tingimusi. Vajalik on selline kokkulepe mõlemale poolele, sest lepingu olemasolu võimaldab tee hoolduseks kasutada eelarvevahendeid, kuid kindlasti pole vähe tähtis asjaolu, et selle leppega on võimalik vabastada teaalune maa maksust. Vallavalitsuse initsiatiivile vastuseks laekunud erinev tagasiside andis käesoleva artikli kirjutamiseks põhjuse.

### Alustame algusest

14.01.2004 on Vihula Vallavolikogu võtnud vastu otsuse nr 178. Otsuse nimeks sai „Kohalike maanteede ja tänavate inventariseerimisekirja kinnitamine“. Selle otsuse eesmärk oli kinnitada avalikult kasutatavate teede nimekiri ja teede iseloomustus (pikkused, pindalad, teekatete tüübid, seisukord), mille oma töö käigus oli välja selgitanud AS E.O.MAP. Nimeetatud otsusega kinnitati Vihula valla territooriumil kohalike avalikult kasutatavate teede kogupikkuseks 103 688 meetrit, millest 12 456 meetrit oli kõvakatteline ja ülejäänud põhiliselt kruuskattelised.

### Seadusandlus annab aluse

Teedega seonduvat reguleerib Teeseadus, mille § 4 lõige 1 ütleb „Avalikult kasutatavad teed on riigimaantee, riigi talitee, kohalik tee ja kohalik talitee. Avalikult kasutatavat teed võib kasutada igapäevases kasutuses ja teistes õigusaktides sätestatud piirangutega“ ja lõige 2 täpsustab „Avalikult kasutatava tee kasutamisele ning avalikult kasutatavale teele juurdepääsule kohaldatakse asjaõiguseadust.“

Asjaõiguseaduse § 155 sedastab, et „Omanik, kelle kinnisasja läbib avalikult kasutatav tee, ei või takistada ega lõpetada selle tee kasutamist ka siis, kui tee ei ole kantud kinnistusraamatusse avalikult kasutatava teena“

### Tüüpolukorrad ja tagasiside näiteid vallavalitsuse ettepanekule

Kõike eeltoodut teades ning arvestades ka mõningaid tekkinud vaidlusi maaomanike ja nende maid läbivate avalike teede (mitte uued teed, vaid ajalooliselt järjepidevad) kasutajate vahel, alustas vallavalitsus läbirääkimisi maaomanikega, kelle maid avaliku kasutusega tee läbib. Tegemist põhiliselt kahte tüüpi juhtumitega. Esimene tüüp esindab neid kaasuseid, kus avaliku kasutusega tee teenindab rohkem kui ühte huvitatud isikut (maaomanikku,

ühiskondlikku hoonet vms). Teise tüüpi puhul on tegemist olukorraga kus maaomandit läbib ajalooline tee lõppeb naaberkinnistul ja seega teenindab vaid naaberkinnistut. On ka kolmas variant, mille puhul avalik tee rajatakse kinnisvaraarenduse käigus. Nendega antud juhul probleeme pole, sest siin reguleeritakse küsimused juba planeerimismenetluse käigus.

Valla poolt saadetud ettepanekutele on laekunud kolme sorti vastuseid. Esimesed on rõõmsalt nõus, et lepingu sõlmimisel reguleeritakse ära osapoolte kohustused (nt teehooldus, teaaluse maa maksust vabastamine jne), teised on valmis teemaa oma kinnistust välja lõikama ning vallale üle andma, et saaks lahti erinevatest teemanikku kohustustest, kuid kolmandad on kivalt lepingu sõlmimise vastu ning käsitlevad lepingut kui ahistavat ja nende õigusi piiravat dokumenti. Samas on tüüpiline, et oma vastustes nad rõhutavad, et ega neil pole ju ka midagi selle vastu kui kogukond ajalooliselt välja kujunenud teed edasi kasutab. On selgitamatagi arusaadav, et esimese kahega ei teki muid küsimusi kui dokumentatsiooni ette valmistamine ja vormistamine. Viimase variandi esindajad peaksid aga rahulikult järele mõtlema, sest pakutav leping fikseerib siiski põhiliselt maaomaniku õigused ning lepingu mitte sõlmimine ei anna võimalust tee sulgemiseks.

Kordan ka eelöeldut, et lepingu sõlmimisel on võimalus kasvõi maamaksust vabastamine. Kohalikele omavalitsusele annab lepingu olemasolu põhjenduse miks eramaal kulgevad teed hooldada (remont, planeerimine, lumetõrje). Mis puudutab neid erateid, milliseid kasutatavad üks-kaks naabermajapidamist enda kinnistule pääsemiseks, siis siin küll võib, kuid ei ole ilmtingimata vaja sõlmida lepingut kohaliku omavalitsusega, samas on soovitatav reguleerida teekasutus maaomanike vahel, et vältida võimalikud tulevikuvaidlused, mis päeva lõpuks toovad vaid rahalist, ajalist ja närviskust põhjustavat osapooltele.

Ilmselt saab nii mõnigi maaomanik veel selliseid ettepanekuid lepingu sõlmimiseks. Kirjalikule ettepanekule on lisatud ka lepingu tüüpvariant. Seda ettepanekut ja temaga kaasas olevat lepingut ei maksa võtta diktaadina ja eravaldusesse tungimiseks. Tegemist on ettepanekuga ja vallavalitsus ootab sellele vastuseks teise poole asjalikke parandusi, täiendusi. Meelde peaks igal juhul jätma, et vastavalt Asjaõiguseadusele ei ole võimalik avalikku teed sulgeda ja seega sellise lepingu abil seda teekasutust reguleerides on kasud sees nii kogukonnale kui ka maaomanikule.

Arusaamisele ja koostööle lootes  
**Raivo Uukkivi**

## ÕNNITLEME !

<b>FELITA REEMAN</b> <i>Ilumäe küla</i>	96
<b>JAANUS JAHILO</b> <i>Joandu küla</i>	88
<b>VALDEK KAASIK</b> <i>Rutja küla</i>	86
<b>ELVE-MARIANNE ERU</b> <i>Võsu alevik</i>	83
<b>SILVIA PRESS</b> <i>Vihula küla</i>	82
<b>PERENIINA JALLAI</b> <i>Palmse küla</i>	82
<b>ELLEN URBUS</b> <i>Mustoja küla</i>	82
<b>ANNA SOKK</b> <i>Käsmu küla</i>	81
<b>VÄINO TIHANE</b> <i>Vergi küla</i>	80
<b>ELVI LAAGUS</b> <i>Võsu alevik</i>	80
<b>ARVU UUSTALU</b> <i>Muuke küla</i>	75
<b>AARNE MATSAR</b> <i>Toolse küla</i>	75
<b>VIIVE KIVIBERG</b> <i>Annikvere küla</i>	75
<b>MARLIES IRMGARD DÜCHTEL</b> <i>Võsu alevik</i>	75
<b>REIN KALEVA</b> <i>Võsu alevik</i>	70
<b>ALDO RANDOJA</b> <i>Lobi küla</i>	70
<b>MARIE KUUSEMETS</b> <i>Karula küla</i>	70
<b>MARGE LEPIK</b> <i>Palmse küla</i>	70

## Lauatennis

VOSU LTK

### Võsu kooli lauatenniseturniir

Veebruaris toimus Võsu koolis lauatenniseturniir kahes vanusegrupis – 1.-4. ja 5.-9. klassini –, osalejaid kokku 18 õpilast. Nooremas alagrupis saavutas esikoha **Heli Rämson** 4. klassist. Teise koha võitis **Taali Aus** (4.kl) ja kolmanda **Karl-Jörgen Tormet** (2.kl).

Vaemas astmes oli edukaim **Valdo Kaasik** (9.kl), kellele järgnesid **Aleksander Lepik** (6.kl) ja **Jaanus Väinsalu** (5.kl).



### Võsu LTK sai maakonna võistkondlikel võistlustel kolmanda koha

17.03.2013. a. toimunud Lääne-Viru maakonna võistkondlikud meistri võistlused lauatennisel võitis Rakvere I võistkond, teise koha saavutasid Viru-Nigula valla esindajad ja kolmanda Võsu lauatenniseklubi koosseisus: **Ülle Vilba, Sten Vahtras, Janek Seidelberg, Kunnar Vahtras** ja **Avo Seidelberg**.

## Palju õnne!

Kaiel ja Tõnisel sündis  
1. märtsil poeg  
**HOLGER KRUSMAA**

Kristiinal ja Jonasel sündis  
25. veebruaril poeg  
**KARL LEEGO**

Helil ja Virgol sündis  
14. veebruaril sündis tütar  
**KIRSI NIILIKSE**

Marel ja Arvil sündis  
24. veebruaril poeg  
**AIMAR ANNIMÄE**

Swedbank

## Pangabuss

Kõik oma rahaasjad saate korda ajada Pangabussis!

Pangabussi peatus:

<b>Võsu</b>	<b>II kvartalis</b>
Mere 63A	8. aprillil
kell 9.00–10.00	6. mail
	10. juunil

Silmaarst võtab vastu Võsul vallamaja I korrusel neljapäeval **9. mail** kella 10.00-st kuni soovijaid jätkub.

- Silmade kontroll
- Silmarõhu mõõtmine
- Prillide müük
- Prillide pisiremont
- Optilised päikesepriidid

Kindlasti on vajalik ennast registreerida sotsiaalnohniku telefonil 325 8644 või 5 669 4345

### Valla Heakorralik komisjon kutsub Jäned Aia- ja Lillepäevadele 25.05.2013

Soovijad saavad registreeruda alates 01. aprillist lähimas raamatukogus ja tasuta tagatisraha 5.-€

Väljasõidu aeg ja marsruut antakse kõigile soovijatele teada.

Info 5 370 5969

Terje Tomperk

Võsu rannaklubis 12 aprill kell 13:00

Kohtumine eurosaadik

**Ivari Padariga**

Teema:

**EL põllumajanduspoliitika ja eurotoetused.**

**Kuidas need aitavad Eestit ja Vihula valla elanikke?**

Kohvilaud.

Kohtumise eestvedaja Vihula Vallavalitsuse liige Paul Lettens



**HERTA ESPERK**

Meie hulgest on lahkunud ...

20. veebruar