

Haljala valla 2008. aasta konsolideerimisgrupi majandusaasta aruanne

Nimetus	Haljala Vallavalitsus
Aadress	Rakvere mnt. 3 Haljala 45301 Lääne-Virumaa
Telefon	3278220
Faks	3278221
E-posti aadress	haljala@haljala.ee
Interneti kodulehekülje aadress	www.haljala.ee
Majandusaasta algus	01.01.2008
Majandusaasta lõpp	31.12.2008
Audiitor	OÜ AMC Audit

Sisukord

Tegevusaruanne	3
Konsolideerimisgrupi raamatupidamise aastaaruanne.....	25
Tegevjuhtkonna deklaratsioon	25
Konsolideeritud bilanss.....	26
Konsolideeritud tulemiaruanne	27
Konsolideeritud rahavoogude aruanne	28
Konsolideeritud netovara muutuste aruanne.....	29
Konsolideeritud raamatupidamise aastaaruande lisad	30
Eelarve täitmise aruanne	49
Reservfondi kasutamise aruanne.....	56
Audiitori järeldusotsus	57
Majandusaasta aruande allkirjad.....	58

Tegevusaruanne

Sissejuhatus

Tegevusaruanne annab ülevaate Haljala valla 2008. aasta konsolideerimisgrupi majandusaasta tegevustest ja asjaoludest, millel on määrav tähtsus konsolideerimisgrupi finantsseisundi ja majandustegevuse hindamisel, ning konsolideerimisgrupi olulistest sündmustest ja eeldatavatest arengusuundadest 2009. majandusaastal.

Konsolideerimisgrupi struktuur

Käesolev majandusaasta aruanne on koostatud konsolideerimisgrupi kohta, kuhu kuuluvad järgmised üksused:

Konsolideeriv üksus Haljala Vallavalitsus

Allüksuse nimetus	Töötajate keskmine arv majandusaastal (taandatud täistööajale)	Töötasude kogusumma majandusaastal (tuhandetes kroonides)
KOKKU HALJALA VALLAVALITSUS	103	14 139
1.Haljala Vallavalitsus	21	3 550
2.Haljala Gümnaasium	44	6 839
3.Haljala Lasteaed	25	2 384
4.Haljala Rahvamaja	5	573
5.Haljala Raamatukogu	2	136
6.Haljala valla abikomando	4	517
7.Aaspere Raamatukogu	1	71
8.Varangu Raamatukogu	1	69

Haljala Vallavalitsuse kui konsolideeruva üksuse koosseisu kuulub ametiasutus Haljala Vallavalitsus ja 7 hallatavat asutust, millistes töötas majandusaastal kokku keskmiselt 103 töötajat. Ühe keskmise töötaja brutotöötasuks kujunes 11 439 krooni kuus. Statistikaameti andmetel moodustas 2008. aasta IV kvartali keskmine brutopalk riigis 13 117 krooni kuus.

Vastavalt Haljala Vallavolikogu 18. august 2008 otsusele nr 134, lõppes alates 31. detsembrist 2008.a. Haljala valla abikomando tegevus. Tegevuse lõpetamise tingis valla eelarve vahendite puudumine nimetatud asutuse ülalpidamiseks. Riigipoolne toetus kattis ca 1/5 abikomando tegevuskuludest. Koondati 4 töötajat, kellele maksti kokku 98 624 krooni koondamishüvitist.

07. jaanuaril 2009.a. sõlmiti Haljala Vallavalitsuse ja MTÜ Auküla Selts vahel vara tasuta kasutamise leping. Lepingu alusel anti abikomando varad MTÜ Auküla Seltsile tasuta kasutamiseks kuni 30. juunini 2009.a. Antud ajavahemiku jooksul püütakse luua vabatahtlikkuse alusel tegutsev tuletõrjajate ühendus.

2009. aasta algul koondati avaliku internetipunkti töötaja, kes kuulus Haljala Raamatukogu töötajate koosseisu. Avaliku internetipunkti teenust pakutakse nüüd Haljala Raamatukogu ruumides.

Konsolideeritud üksused

Üksuse nimetus	Haljala Vallavalitsuse osaluse määr (%)	Töötajate keskmine arv majandusaastal (taandatuna täistööajale)	Töötasude kogusumma majandusaastal (tuhandetes kroonides)
AS Haljala Soojus	100	12	1 382

Haljala vallale kuulub 100 % AS Haljala Soojuse aktsiatest.

Aktsiate omandamise aluseks on Vallavolikogu otsus 17. juuni 1997. a. nr 47 „Munitsipaalettevõtte K@T ümberkujundamine”. Loodi aktsiaselts ärinimega AS Haljala Soojus. Aktsiakapitaliks kinnitati 2 500 000 krooni, mis jaguneb 25 000 üheliigilisteks nimelisteks aktsiateks, nominaalväärtusega 100 krooni, mis aktsiaseltsi asutamisel kuuluvad Haljala vallale. Aktsiate valitsejaks määrati Haljala Vallavalitsus. AS Haljala Soojus põhitegevusalaks on soojusenergia tootmine ja realiseerimine ning vee- ja kanalisatsiooniteenuse osutamine.

Konsolideerimisgrupi tegevjuhtkonna ja kõrgema juhtkonna liikmete arv ja aruandeaastal arvestatud tasud

	Konsolideerimisgrupi tegev- ja kõrgema juhtkonna keskmine arv	Tasude kogusumma (tuhandetes kroonides)
Volikogu liikmed	15	149
Vallavalitsuse liikmed	7	263
Hallatavate asutuste juhid	7	974
AS Haljala Soojuse nõukogu liikmed	5	84
AS Haljala Soojus juhatuse liikmed	1	239
KOKKU	35	1 709

Vallavolikogusse on valitud 15 volikogu liiget. Volikogu esimehele on määratud töötasu 6 000 krooni kuus. Volikogu aseesimehele, moodustatud komisjonide esimeestele ja volikogu liikmetele makstakse tasu volikogu tööst osavõtu eest.

Vallavalitsuse koosseisu kuulub 7 vallavalitsuse liiget. Vallavalitsust juhib vallavanem, kelle kuupalgaks oli 2008. aastal kinnitatud 24 000 krooni. Vallavalitsuse liikmetele, kes ei ole teenistuja, makstakse tasu vallavalitsuse istungist osavõtu eest.

Hallatavate asutuste juhtide palgakorralduse aluseks on Vallavolikogu poolt kehtestatud määrus „Haljala valla omavalitsusteenistuse ja vallavalitsuse hallatavate asutuste töötajate töö tasustamine“.

2008. majandusaastal oli AS Haljala Soojus nõukogu esimehele määratud tasu suurus 3 000 krooni kuus ja nõukogu liikmele määratud tasu suurus 1 000 krooni kuus. AS Haljala Soojuse juhatuse juhatus on üheliikmeline ning juhatajale määratud tasude kogusumma moodustas 2008. majandusaastal 239 093 krooni.

Aruandeaastal arvestatud tasud ja hüvitused on arvestatud tekkepõhistena.

Konsolideerimisgrupi tähtsamad finantsnäitajad

kroonides

	2008	2007	2006	2005
Bilansi näitajad				
Varad aasta lõpus	43 193 961	43 435 549	38 992 259	36 487 761
Kohustused aasta lõpus	13 227 545	11 487 366	8 615 315	6 888 160
Netovara aasta lõpus	29 966 417	31 948 183	30 376 944	29 599 601
Tulemiaruaude näitajad				
Tegevustulud	51 322 300	45 400 333	38 980 704	33 858 524
Tegevuskulud	-53 269 035	-43 808 838	-39 337 571	-30 894 716
Tulem	-2 019 734	1 457 556	-416 457	2 915 722
Muud näitajad				
Põhivarainvesteeringute maht	1 791 710	3 980 804	3 860 547	2 434 173
Likviidsus*	0,41	0,85	0,71	0,95
Lühiajaline maksevõime**	1,02	1,41	1,44	1,71
Kohustuste osakaal varadest	0,31	0,26	0,22	0,19
Laenukohustuste osakaal varadest	0,14	0,14	0,11	0,11
Piirmäärade täitmine konsolideerimata näitajate alusel				
Laenukohustuste osakaal tuludest, millest on maha arvatud sihtfinantseerimine***	23,68%	25,01%	18,45%	18,49%
Tagasimakstud laenukohustuste suhe tuludesse, millest on maha arvatud sihtfinantseerimine****	5,85%	6,94%	4,56%	4,61%

*Likviidsus – likviidsed varad/lühiajalised kohustused

**Lühiajaline maksevõime – käibevara/lühiajalised kohustused

***Laenukohustuste osakaal tuludest, millest on maha arvatud sihtfinantseerimine

****Tagasimakstud laenukohustuste suhe tuludesse, millest on maha arvatud sihtfinantseerimine

Ülevaade majanduskeskkonnast

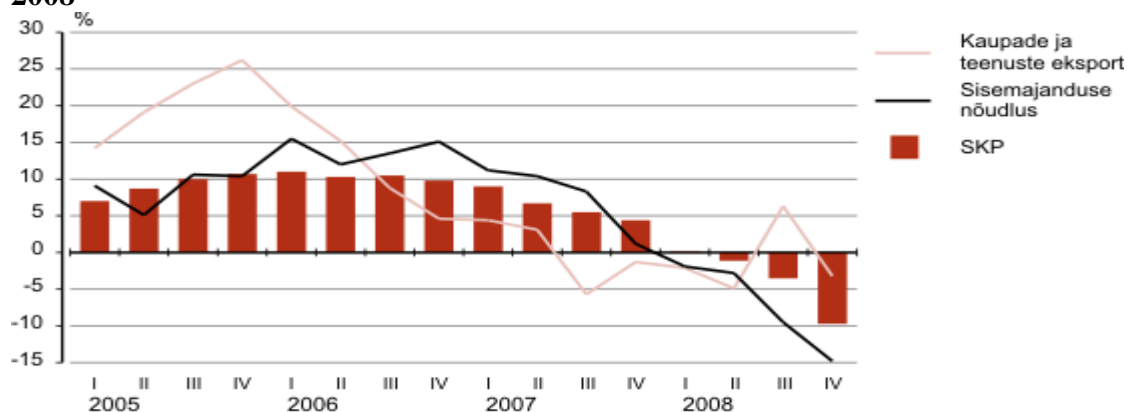
Järgnevalt lühike ülevaade Eesti üldisest majanduskeskkonnast. Esitatud andmete allikaks on Statistikaameti koduleheküljel toodud andmed.

Näitaja	Viimane avaldatud vaatlusperiood	Väärtus	Muutus võrreldes eelmise perioodiga, %	Muutus võrreldes eelmise aasta sama perioodiga, %
Rahvaarv	1. jaanuar 2008	1340 341	-0,04	
Keskmine brutokuupalk, krooni	2007	11336	20,5	
	IV kvartal 2008	13117	4,8	6,9
	Oktoober 2008	12816	2,3	10,8
	November 2008	13179	2,8	8,7
	Detsember 2008	13382	1,5	1,6
Töötuse määr, %	2008	5,5		
	IV kvartal 2008	7,6		
Tarbijahinnaindeksi muutus, %	2008		10,4	
	Veebruar 2009		-0,3	3,4
Ehitushinnaindeksi muutus, %	2008		3,4	
	IV kvartal 2008		-1,5	0,5
Tööstustoodangu mahuindeksi muutus, %	2008		-6,3	
	Jaanuar 2009		-4,5	-26,8
SKP jooksevhindades, mln krooni	2008	248149,0		
	IV kvartal 2008	60973,4		
SKP aheldatud väärtus (referentsaasta 2000), mln krooni	2008	157630,7		-3,6
	IV kvartal 2008	38345,7	-2,6	-9,7
Eksport, mln krooni	Detsember 2008	8694,6	-12,4	-6,0
Import, mln krooni	Detsember 2008	11487,0	-11,4	-16,7

Mullu sisemajanduse koguprodukt vähenes

Esialgsel andmetel vähenes sisemajanduse koguprodukt (SKP) 2008. aastal reaalarvestuses ehk hinnamuutuse mõju arvestamata eelmise aastaga võrreldes 3,6%. IV kvartalis vähenes SKP eelmise aasta sama kvartaliga võrreldes 9,7%.

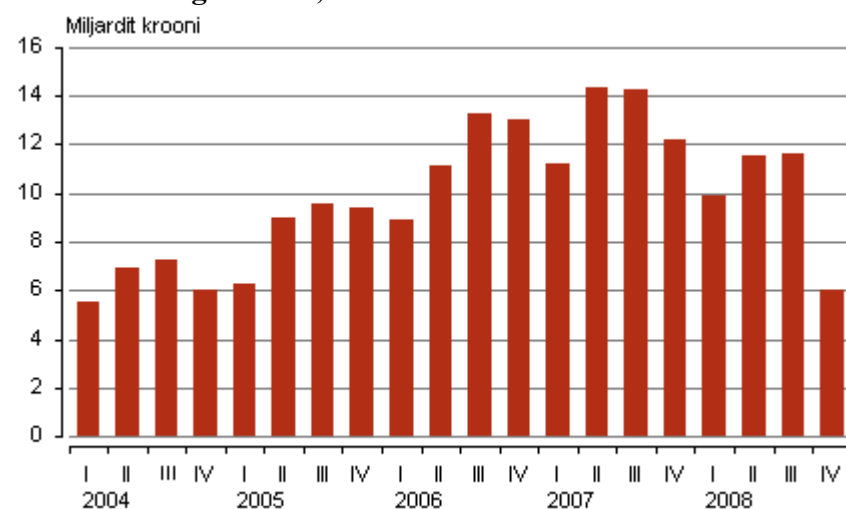
SKP, sisemajanduse nõudluse ja ekspordi reaalkasv, I kvartal 2005 – IV kvartal 2008



Ettevõtete kasum vähenes mullu neljandiku

Esialgsetel andmetel oli ettevõtlussektori 2008. aasta kogukasum 39 miljardit krooni, mis oli neljandik väiksem kui aasta varem.

Ettevõtete kogukasum, I kvartal 2004 – IV kvartal 2008



Välisturistide arv majutusettevõtetes suurenes

Majutusettevõtete teenuseid kasutas 2009. aasta jaanuaris 62 000 välisturisti, mis oli 8% rohkem kui aasta varem samal ajal.

Tarbijahinnaindeks veebruaris

Tarbijahinnaindeksi muutus oli 2009. aasta veebruaris võrreldes jaanuariga -0,3% ja võrreldes eelmise aasta veebruariga 3,4%.

Tarbijahinnaindeksi muutus kaubagrupiti, veebruar 2009

Kaubagrupp	Veebruar 2008 – veebruar 2009, %	Jaanuar 2009 – veebruar 2009, %
KOKKU	3,4	-0,3
Toit ja mittealkohoolsed joogid	1,3	-0,9
Alkohoolsed joogid ja tubakas	20,5	0,0
Riietus ja jalatsid	0,7	0,7

Eluase	10,3	-2,4
Majapidamine	3,8	0,4
Tervishoid	6,5	0,0
Transport	-8,0	1,6
Side	-0,8	-0,1
Vaba aeg	0,7	0,3
Haridus ja lasteasutused	6,5	0,1
Söömine väljaspool kodu, majutus	5,1	-1,5
Mitmesugused kaubad ja teenused	8,4	0,5

2008. majandusaasta sügisest oli tunda majanduse märgatavat langust. Hakkasid ilmne ma esimesed tõsised langustendentsid oluliste näitajate osas. 2009.aasta veebruaris korrigeeritud riigieelarve vähendas üle 8 miljardi krooni riigieelarve kulude mahtu. Rahandusministeerium saatis 13. märtsil ametliku taotluse Euroopa Investeeringuspangale (EIB), millega soovitakse viie aasta jooksul laenata EIB-lt 550 miljonit eurot ehk 8,6 miljardit krooni. Laenu planeeritakse kasutada eelkõige välisabi projektide kaasfinantseerimiseks. Laenu võtmise eesmärk on kasutada maksimaalselt ära välisvahendeid. Eurorahade kasutamisel on Eesti majandusele vaieldamatult elavdav mõju. Riigil on võimalik majanduse langusperioodis vajalikke projekte oluliselt odavamalt ellu viia. Pea sama oluline on aga ka võimalus nende projektidega suurendada tööhõivet ning elavdada majandust.

Ülevaade konsolideerimisgrupi peamistest arengusuundadest

Haljala vald on üks kolmeteistkümnest Lääne-Virumaa vallast. Haljala vald asub Lääne-Viru maakonna põhjaosas, piirnedes idas Viru-Nigula ja Sõmeru, põhjas Vihula, läänes ja lõunas Rakvere ning Kadrina valdadega. Valla põhja- ja keskosa on Viru lavamaal, lõunaosa Pandivere kõrgustiku jalamil. Haljala valla üldpindala on 183,02 km². Lääne-Viru maakonnas on Haljala vald pindala suuruselt üheksandal kohal. Tähtsamatest teedest läbib Haljala valda Tallinn-Narva maantee ja Rakvere-Käsmu maantee. Riigimetsamaid haldab Loobu metskond.

Administratiivselt kuulub Haljala valla koosseisu 20 küla ja Haljala alevik. Tinglikult võib valla territooriumi jagada kolmeks suuremaks piirkonnaks: Haljala piirkond (Haljala alevik, Vanamõisa, Idavere, Lihulõpe, Auküla, Võle, Tatruse, Kisuvere); Aaspere piirkond (Aaspere, Kärmu, Liiguste, Kavastu, Sauste, Kõldu) ja Essu piirkond (Essu, Põdruse, Varangu, Pehka, Kandle, Aasu ja Aaviku).

Seisuga 31. detsember 2007 elas Haljala valla haldusterritooriumil rahvastikuregistri andmetel 2 890 elanikku, seisuga 31. detsember 2008 aga 2 807 elanikku. 2008.aastal vähenes valla elanike arv 83 elaniku võrra. 2008.aastal registreeriti 33 lapse sünd ning 29 elaniku surm.

Haljala valla 2008. majandusaasta eesmärgiks oli tagada olemasolevate vallaeelarve vahenditega kohalikule omavalitsusele seaduste ja muude õigusaktidega pandud kohustuste täitmine, pakkuda valla elanikele kvaliteetset avalikku teenust, viia ellu Haljala valla arengukavas 2007 – 2017 kinnitatud arenguprioriteetid

Haljala valla prioriteetsed arengusuunad ja tegevused on määratletud, võttes arvesse geograafilist asukohta, ajaloolisi traditsioone, regionaalset iseärasust ning looduslikke-, finantsilisi- ja inimressursse.

Infrastruktuur ja üldine heakord

- Ühisveevärgi- ja kanalisatsiooni kaasajastamine Haljala alevikus, Essu ja Aaspere külas
- Tänavavalgustuse rekonstrueerimine
- Kergliiklusteede võrgustiku loomine

Haridus ja noorsootöö

- Haljala Lasteaia hoone ruumide rekonstrueerimine ja õueala välja ehitamine
- Haljala Gümnaasiumi hoone rekonstrueerimine ja
- Lasteaiateenuse pakkumine Aaspere ja Essu külades

Ettevõtlus ja arendustegevus

- Elamumajanduse arendamine
- Mittetulundusliku tegevuse toetamine

Sotsiaalhoolekanne

- Sotsiaalteenuste arendamine

Kultuur, sport ja vaba aeg

- Puhkepargi maa-ala detailplaneeringu välja ehitamine
- Haljala kihelkonnamuuseumi projekteerimine ja rajamine
- Haljala välitervisekeskuse välja ehitamine: staadion, pallimänguplatsid, rularada

Ülevaade arengukava täitmisest

Haljala Vallavolikogu kinnitas 22. jaanuaril 2008. aastal vallavanema ja –valitsuse tegevusplaani . Tegevusplaanis olid kajastatud konkreetsed valla arengukavast tulenevad ja 2008. aastaks planeeritud tegevused ja eesmärgid. Ülevaade arengukava täitmisest 2008. aastal annab 20. jaanuaril 2009. aastal vallavanema poolt Vallavolikogule esitatud täitmise aruanne .

Järgnevalt tabeli kujul esitatud aruanne:

I Administratiivne tegevus

Tegevus	Tähtaeg	Rahastamise allikad ja maksumus	Täitmine ja vastutav ametnik	Põhjendused või märkused
Vallavalitsuse ametnike ametijuhendite hindamine, kinnitamine ja avalikustamine	juuni	vallaeelarve	jurist, vallavanem, IT spetsialist	seoses vallavanema haigestumisega on ametijuhendid kinnitamata.
Haljala valla haridusfoorumi korraldamine	märts	vallaeelarve	volikogu esimees, vallavanem	toimunud
Arendusprojektide tellimine	jooksvalt	vallaeelarve + struktuurifondid	vallavanem, abivallavanem	Noortekeskuse projekti ei rahastatud; VIROL ühisametnike projekt; Veemajandusprojekt
Haljala valla noorsootöö arengukava 2008 - 2011 kinnitamine	veebruari	vallaeelarve	vallavanem, abivallavanem	koostamisel
Arengukava muutmine	01. augustiks	vallaeelarve	vallavanem, volikogu esimees, abivallavanem	muudetud

Haljala valla 2008. majandusaasta konsolideeritud aastaaruanne

Tegevus	Tähtaeg	Rahastamise allikad ja maksumus	Täitmine ja vastutav ametnik	Põhjendused või märkused
2009.a. tasakaalustatud eelarve esitamine Eelarvestrateegia kehtib ja kui on selge veemajandusprojekti ja LA projekti rahastamine, siis teha uus.	15. novembriks	vallaeelarve	vallavanem, finantsnõunik	21. novembril 2008.a. toimunud vallavalitsuse istungil otsustati suunata Haljala valla 2009 aasta eelarve eelnõu volikogule menetlemiseks! Eelarvestrateegia koostamine viibib jätkuvalt veemajandusprojekti tõttu.
Valla kodulehekülje arendamine	I kvartal	vallaeelarve	vallasekretär, vallavanem, IT-spetsialist, asutuste juhid	kodulehe arendamine on pooleli. Blankettide kättesaadavus ja hallatavate asutuste info on kodulehel olemas ja täiendatav. Muudetud on kodulehe menüü struktuuri.
Vallavalitsuse istungid, päevakorra esitamine	jooksvalt		vallasekretär, vallavanem	esitatud
Teemavaldkondade arengukavade koostamine ja volikogule esitamine	jooksvalt	vallaeelarve	maakorraldaja, majandusspetsialist	heakorra arengukava paber kandjal olemas.
Varahalduse valdkonnategevuse 2005-2007 analüüs, ettepanekute väljatöötamine	28. veebruar	vallaeelarve	vallavanem, finantsnõunik, majandusspetsialist	esitatud
Huvihariduse toetamine väljaspool valda	jooksvalt	vallaeelarve	abivallavanem	toetatud vastavalt korrale

Tegevus	Tähtaeg	Rahastamise allikad ja maksumus	Täitmine ja vastutav ametnik	Põhjendused või märkused
Küsitluse korraldamine	28. veebruar	vallaeelarve	abivallavanem	haridusküsitlus korraldatud Haljala Gümnaasiumis ja Haljala Lasteaias , kokkuvõttes tehtud.
Koostöös Lääne-Virumaa Arenduskeskuse SA ning Rakvere ja Vihula vallaga arendada kergliiklustee rajamist Rakvere-Võsu	jooksvalt	struktuurifondid, vallaeelarve	keskkonnaspetsialist, majandusspetsialist	Arenduskeskus ei ole oma tööd teinud

II Arendus- ja projektipõhine tegevus

Projektide esitamine Hasartmängumaksu Nõukogu (edaspidi HMN), taotlus kuni 75 000 krooni; taotlus 75 000 - 250 000 krooni ja taotlus üle 250 000 krooni	vastavalt iga kuu viimane kuupäev; 31. mai 31.dets.	riigieelarve, vallaeelarve	vallavanem, abivallavanem, majandusspetsialist	esitatud projekt korvpalliväljaku rajamiseks- ei rahastatud
Projektide esitamine Kultuurkapitalile	20.veebruar 20.mai 20.august, 20.nov.	vallaeelarve	RM juhataja, spordimetoodik, abivallavanem	rahvamajale 6000.- rahvariide seelikute õmblemiseks
Projektide esitamine Keskkonnainvesteeringute Keskuse sihtasutusele	15.märts 15.juuli 15.nov.	KIK, vallaeelarve	keskkonna - ja ehitusspetsialist, majandusspetsialist	Essu küla joogi- ja reoveepumpla rek. Otsus tuleb aprill 2009

Tegevus	Tähtaeg	Rahastamise allikad ja maksumus	Täitmine ja vastutav ametnik	Põhjendused või märkused
Projektide esitamine Ettevõtluse Arendamise sihtasutusele regionaalprogramm	15. veebr. 15. sept.	EAS, vallaeelarve	abivallavanem, ehitusspetsialist	ei ole esitatud
Projektide esitamine Ettevõtluse Arendamise sihtasutusele piirkondliku arengu kavandamise programm	jooksvalt	EAS, vallaeelarve	abivallavanem, vallavanem	Kihelkonnamuuseumi arendusprojekt, ei rahastatud

III Infrastruktuuri investeeringud ja arendus

Haljala Lasteaia hoone rekonstrueerimine, koostöös erasektoriga kaaluda lastehoiuteenuse pakkumist Essus, Aasperes	II ja III kvartal	vallaeelarve, riigi eelarve, EAS	abivallavanem , ehitusspetsialist	saalid ja vahekoridor rekonstrueeritud, Muumi rühma põrand vahetatud. Lastehoiuteenuse rahastamise kord kinnitatud. Lasteaia rekonstrueerimiseks riigihange ettevalmistatud
Haljala Gümnaasiumi õppehoonesse ATS süsteemi paigaldamine ja soojussõlme renoveerimine	II kvartal	vallaeelarve	abivallavanem, ehitusspetsialist	tehtud
Haljala noortekeskuse tegevuse toetamine ja avaliku hanke korraldamine	I kvartal	vallaeelarve	abivallavanem	noortekeskuses tööel noorsootõtaja

Haljala valla 2008. majandusaasta konsolideeritud aastaaruanne

Tegevus	Tähtaeg	Rahastamise allikad ja maksumus	Täitmine ja vastutav ametnik	Põhjendused või märkused
Lääne-Viru Veemajandusprojekti omafinantseerimine	jooksvalt	Ühtekuuluvusfond + vallaeelarve, AS HS,	Haljala valla esindaja projekti nõukogus	KIK-ist taotluse rahuldamise otsus saadud
Külatähiste paigaldamine	jooksvalt	vallaeelarve	keskkonnaspetsialist, maakorraldaja	tehtud
Valla asutustes energiaauditi läbiviimine	veebruari	eelarves vahendid puuduvad, tellitakse siis, kui on projekti jaoks vaja. vallaeelarve	Vallavanem, majandusspetsialist	eelarves selleks vahendid puudusid
Tänavavalgustuse renoveerimine Haljala vallas, välisvalgustuse ehitamine Haljala risttee-bensiinijaam	I ja II kvartal	projektid + vallaeelarve	vallavanem, majandusspetsialist	Risttee-bensiinijaam valmis, tänavavalgustus renoveeritud Haljala Lasteaia ja Rahvamaja juures
Kiriku - ja vallamaja tänavavalgustuse väljaehitamine	oktoober	projektid (EAS) vallaeelarve vahendid puuduvad.	vallavanem, majandusspetsialist	puudusid eelarves vahendid
Kohalike teede hooldus ja teemaa korrashoid	jooksvalt	vallaeelarve	keskkonnaspetsialist	teostatud, lumetõrje lepingud sõlmitud
Kohalike teede ja tänavate remont	jooksvalt	riigieelarve + valla eelarve	keskkonnaspetsialist	teostatud

Tegevus	Tähtaeg	Rahastamise allikad ja maksumus	Täitmine ja vastutav ametnik	Põhjendused või märkused
Haljala aleviku kergliiklus teedevõrgu I etapi projekteerimine ja osaline rekonstrueerimine	II ja III kvartal	projektipõhisel rahastamisel vallaeelarve	keskkonnaspetsialist, majandusspetsialist	Teelõik Rakvere maantee -valgusfoor asfalteeritud ja paigaldatud uus bussiootekoda.
Bussiootepaviljonide paigaldamine Potsule ja Põdrusele	mai	vallaeelarve	keskkonnaspetsialist	paigaldatud
Haljala vallamaja ja Haljala Rahvamaja tiikide puhastamine	II ja III kvartal	vallaeelarve + projektipõhiselt KIK	keskkonnaspetsialist	teostatud
Valgusfoori rekonstrueerimise rahastamise ettevalmistamine	I kvartal	vallaeelarve	keskkonnaspetsialist	pööratud rahastamise taotlusega Maanteeameti poole ja saadud eitav vastus
Kalmistutarvete hoidmiseks olemasoleva hoiuruumi restaureerimine	II kvartal	muinsuskaitseamet + vallaeelarve	keskkonnaspetsialist	teostatud
kalmistuplaani digitaliseerimine	I ja II kvartal	vallaeelarve	keskkonnaspetsialist , IT spetsialist	maksumus suur ja eelarves vahendid puuduvad, kalmistuplaan paberandjal olemas.
Kalmistutegevuse ümberkorraldamine	I kvartal		keskkonnaspetsialist, vallavanem	korraldatud hange, mille pakkumised sai tagasi lükatud seoses liiga suure maksumusega

Tegevus	Tähtaeg	Rahastamise allikad ja maksumus	Täitmine ja vastutav ametnik	Põhjendused või märkused
Keskkonnateadliku tarbimise ja jäätmekäitluse põhimõtete tutvustamine	I ja II kvartal		keskkonnaspetsialist	teavitustöö kohaliku lehe kaudu toimunud
Haljala kiriku ja kirikaia, kalmistu aia restaureerimistööde toetamine	jooksvalt	Fondid (EAS), EELK, vallaeelarve, Muinsuskaitseamet	ehitusspetsialist, IT-spetsialist, keskkonnaspets. ja SA Haljala Kirik	taotlust ei rahastatud
Avalike internetipunktide kaasajastamine ja avamine	jooksvalt	vallaeelarve, projektitaotlus	IT spetsialist, vallavanem	Arvutid üle vaadatud ning vajadusel uuendatud. Haljala Rahvamajas olev AIP kolis oma ruumidest raamatukogusse. Koostatud sai ka osalus EMOL rahastamistaotluses "AIP ja WIFI" alade arendamine Eesti omavalitsustes", mille raames oleks võimalik saada arvuteid ja muid vajalikke seadmeid nende arendamiseks.

Tegevus	Tähtaeg	Rahastamise allikad ja maksumus	Täitmine ja vastutav ametnik	Põhjendused või märkused
Üldplaneeringuga ettenähtud maa-alale elamuala planeerimine	jooksvalt	vallaeelarve	majandusspets., ehitusspetsialist, maakorraldaja	Kurvakodu kinnistu detailplaneeringu eskiis on valminud. Põllu tänava elamuale ei ole mõistlik detailplaneeringut algatada. Kogemus on vallal Uue tn detailplaneeringuga olemas. Elamuale reeglina riik vallale munitsipaalomandisse ei anna. Ehk on mõttekam jätta nimetatud ala riigiomandisse. Riik moodustaks sinna krundid ja müüks need. Valla osaks jääks sellisel juhul kulutused teede ja trasside rajamiseks. Sotsiaalmaa sihtotstarbega maad taotleme valla munitsipaalomandisse peale valla üldplaneeringu kinnitamist. Üldplaneering annab meile aluse nende maatüskuste taotlemiseks valla munitsipaalomandisse.)
Vallavara võõrandamine	II ja III kvartal	vallaeelarve	majandusspetsialist, ehitusspetsialist	müüdnud Kääni kinnistu ja Aaspere kooli kinnistule seatud hoonestusõigus
Munitsipaalkorterifondi loomine Haljala alevikus	jooksvalt	vallaeelarve, Konsistorium, KREDEX	majandusspetsialist, ehitusspetsialist, vallavanem	Apteegimaja rekonstrueerimine on äärmiselt kallis, eelarves vahendid puuduvad
Vallale uue üldplaneeringu kehtestamine ja teemaplaneeringute koostamine	jooksvalt	vallaeelarve	maakorraldaja, ehitusspetsialist	üldplaneering on kooskõlastusringil

Tegevus	Tähtaeg	Rahastamise allikad ja maksumus	Täitmine ja vastutav ametnik	Põhjendused või märkused
Kohaliku omaalgatuse ja mittetulundusliku tegevuse toetamine	jooksvalt	vallaeelarve, projektid, , erasektor	majandusspetsialist, finantsnõunik, abivallavanem	toetatud vastavalt korrale
Varangu, von Breverni ja von Schuberti kabelite võõrandamine	III ja IV kvartal	vallaeelarve	maakorraldaja, Vallavanem ja volikogu esimees	otsus kabelite maa munitsipaliseerimiseks tehtud, peale kinnistusraamatusse kandmist on võimalik alles võõrandada
Multifunktsionaalse kihelkonnamuuseumi projekteerimine, muuseumi turundusstrateegia	II kvartal	EAS, omaosalus reservfondist	Vallavanem, majandusspetsialist	esitatud taotlusele tuli eitav vastus
Eesti Vabariigi 90 aastapäeva tähistamine	24.veebr.	vallaeelarve, eelarves on 10 000 kr	abivallavanem, RM juhataja	toimunud
Haljala valla visuaalse identiteedi loomine, Ideekonkursi korraldamine valla oma suurürituse leidmiseks	II kvartal	kultuurkapital + omaosalus vallaeelarve	abivallavanem	ei ole toimunud
Ideekonkurssi ettevalmistamine vallakeskuste s.h Haljala, Aaspere ja Essu keskuste väljaarendamiseks	jooksvalt	eelarves vahendid puuduvad, arengukavas sees. vallaeelarve, EAS, KULKA	majandusspetsialist, volikogu esimees	ei ole toimunud

Haljala valla 2008. majandusaasta konsolideeritud aastaaruanne

Tegevus	Tähtaeg	Rahastamise allikad ja maksumus	Täitmine ja vastutav ametnik	Põhjendused või märkused
Haljala valla eakate päeva ja tervisepäeva korraldamine	nov.	Projekt (HMN) + valla reservfond	abivallavanem, sotsiaaltöötaja, spordimetoodik	toimunud
Haljala võimlas on kaasaegsed võimalused spordiga tegelemiseks, küsitluse korraldamine	II kvartal	projektid (HMN, EAS) + valla reservfond	abivallavanem, spordimetoodik	küsitlust ei ole toimunud
Gümnaasiumi korvpalliväljaku ehitamine	II kvartal	Projektid (HMN, kui rahastatakse) + valla reservfond	majandusspetsialist, spordimetoodik	esitatud taotlusele tuli eitav vastus
Laste mänguväljakute ehitamine	II kvartal	Korteriühistud + projektid (HMN, EAS) + vallaeelarve	majandusspetsialist	rajatud mänguväljakud Tallinna mnt korterelamute siseõuele ja Rakvere mnt 8 siseõuele
Haljala puhkepargi arendamine, rahvamaja haljastuse kaasajastamine	jooksvalt	KIK, HMN, vallaeelarve	keskkonnaspetsialist, maakorraldaja	tegemata, vahendid puudusid
Haljala Kihelkonna raamatu koostamine, kantaadi tiražeerimine	jooksvalt	KOP, HMN, KULKA	abivallavanem	Projekt kohaliku omaalgatuse programmi esitatud läbi SA Haljala Kirik, tehtud
Volikogu saali rekonstrueerimine	III kvartal	vallaeelarve, 0,5 milj, eelarves	vallavanem, ehitusspetsialist	eelarves selleks vahendid puudusid

Haljala valla 2008. majandusaasta konsolideeritud aastaaruanne

Tegevus	Tähtaeg	Rahastamise allikad ja maksumus	Täitmine ja vastutav ametnik	Põhjendused või märkused
E-volikogu arendamine, avalike teenuste toetavate infosüsteemide arendamine ehk e-vald, IT auditi tellimine ja arengukava koostamine	jooksvalt	struktuurifondid vallaeelarve	vallavanem, volikogu esimees ja IT-spetsialist	IT audit IT spetsialisti poolt tehtud. Üle sai vaadatud (k.a kõikide allasutuste) arvutid ja muud seadmed. Arvutite tarkvaraline pool sai viidud vastavusse vastavalt olemasolevatele litsentsidele.
Kommunikatsiooni-strateegia, koostöö	jooksvalt	vallaeelarve	vallavanem, volikogu esimees	toimus kolme valla ametnike tutvumis-kokkusaamine seoses ühinemisega. Toimunud halduskomisjoni koosolekud. Esitatud taotlus EMP Norra projekti, ei rahuldatud.

Ülevaade valitseva ja olulise mõju all olevate äriühingute, sihtasutuste ja mittetulundusühingute kohta

Haljala valla valitseva mõju all olevad üksused – osaluse määr üle 50 %

Üksuse nimetus	Haljala valla osaluse määr %-des	Austamise aeg põhikirja alusel
AS Haljala Soojus	100	august 1997

2008.a oli AS Haljala Soojus põhitegevusalaks soojusenergia tootmine, auru ja kuumaveevarustus; vee- ja kanalisatsiooniteenuse osutamine. 2008. majandusaastal oli müügitulu 12 293 505 EEK. Kasumiks majandusaasta lõpuks kujunes 72 702 EEK. Gaasi tarbiti 1 374 tuh.m³, kerget kütteõli tarbiti 16 876 liitrit ja müüdi 9 691 MWh. soojusenergiat, millest ettevõtetele ja asutustele müüdi 4939 MWh ja elanikele 4752 MWh. Aastal 2008 on AS kindlustanud finantsseisundi stabiilsuse. On tekkinud likviidsed käibevarad, mida plaanitakse kasutada omaosalusena abiprogrammides ning maade erastamisel ettevõtte kasutuses olevate rajatiste juurde.

Haljala valla olulise mõju all olevad üksused – osaluse määr kuni 50 %

Koostööpartneri nimetus	Asutamise aeg põhikirja alusel
1.Mittetulundusühing Eesti Maaomavalitsuste Liit	november 1921
2.Mittetulundusühing Lääne-Viru Omavalitsuste Liit	oktoober 1991
3.Mittetulundusühing Rakvere Haigla	mai 1997
4. Mittetulundusühing Haljala Valla Ettevõtete Liit	oktoober 1998
5.Sihtasutus Haljala Kirik	mai 2007
6.Mittetulundusühing Lääne-Viru Jäätmekeskus	september 2007
7.Mittetulundusühing Partnerid	mai 2006

Haljala vald osaleb aktiivselt nii maakondlikes kui ka vabariiklikes ühendustes. Ühistöö teiste omavalitsustega ning osalemine valla haldusterritooriumil asuvates ühendustes annab võimaluse arendada ja edendada kohalikku elu. Järgnevalt lühiülevaade koostööpartnerite tegevusest ja ühishuvidest:

1. Mittetulundusühing Eesti Maaomavalitsuste Liit

Liidu ülesanneteks on koondada kohaliku omavalitsuse üksusi nende ühiste huvide ja õiguste väljendamiseks, esindamiseks ja kaitsmiseks; kaasa aidata omavalitsuste haldussüsteemi arendamisele ja tugevdamisele demokraatia ning võimu

detsentraliseerimise põhimõtete alusel lähtudes elanike õigustatud vajadustest ja huvidest ning arvestades kohaliku omavalitsuse üksuste arengu iseärasusi; korraldada ja edendada kohaliku omavalitsuse üksuste ja maakondlike omavalitsusliitude vahelist koostööd ja ühistegevust; esindada liitu kuuluvaid kohaliku omavalitsuse üksusi kui tervikut suhetes riigorganite, teiste isikute ja rahvusvaheliste organisatsioonidega.

2. Mittetulundusühing Lääne-Viru Omavalitsuste Liit

Liidu tegevuse eesmärgiks on maakonna kohaliku omavalitsuse üksuste ühistegevuse kaudu maakonna tasakaalustatud ja jätkusuutlikule arengule kaasaaitamine; maakonna kultuuritraditsioonide säilitamine ja edendamine; maakonna ja oma liikmete esindamine ja liikmete ühiste huvide kaitsmine; maakonna kohaliku omavalitsuse üksuste koostöö edendamine; liidu liikmetele seadustega ettenähtud ülesannete täitmiseks paremate võimaluste loomine.

3. Mittetulundusühing Rakvere Haigla

Rakveres, 06. mail 1997. a. sõlmitud asutamislepingule on alla kirjutanud Lääne-Virumaa 16 omavalitsuse esindajad. Mittetulundusühingu eesmärgiks on meditsiiniteenuste osutamine sh. ka litsentseeritaval tegevusaladel, toetada aktiivselt ja kindlustada efektiivset sidet esmaabitasandi tervishoiuga

4. Mittetulundusühing Haljala Valla Ettevõtete Liit

Haljala valla osalemine mittetulundusühingus otsustati Vallavolikogu otsusega 19. veebruaril 2008.a. Liidu loomisest alates on peaesmärgiks olnud ettevõtluse arendamine Haljala vallas ning oma liikmete huvide esindamine ja kaitse riigi- ja kohaliku omavalitsuse organites, ametiasutustes, äriühingutes, samuti muudes ühendustes ja liitudes.

5. Sihtasutus Haljala Kirik

Sihtasutuse ülejäänud asutajaliikmed on EELK Viru Praostkond ja EELK Haljala Püha Mauritiuse Kogudus. Sihtasutus on loodud Haljala kiriku hoone ja oreli renoveerimise ning kiriku hilisema majandamise ja säilitamise sihtotstarbeliseks toetamiseks. Sihtasutuse põhikirja on kinnitatud 15. oktoobril 2007. a.

6. Mittetulundusühing Lääne-Viru Jäätmekeskus

Mittetulundusühingu asutamislepingule on alla kirjutanud kõigi Lääne-Viru omavalitsuste esindajad (2 linna + 13 valda). Mittetulundusühingu loomise eesmärgiks on liikmete ühistegevuse kaudu jäätmekäitluse korraldamine ning jäätmekäitluse suunamine ja arendamine Lääne-Virumaal; jäätmete taaskasutuse võimaluste suurendamine; jäätmete tekke vähendamiseettevõtjate teadlikkuse suurendamine jäätmekäitluse valdkonnas.

7. Mittetulundusühing Partnerid

Mittetulundusühingu 4. aprillil 2006. a. kinnitatud põhikirja kohaselt on ühingu liikmeteks 6 omavalitsust (Kunda linn, Viru-Nigula vald, Sõmeru vald, Haljala vald, Rakvere vald ja Vinni vald) ning lisaks igast omavalitsusest äriühinguid ja kolmanda sektori esindajaid. Moodustatud ühingu põhieesmärgiks on kuue kohaliku omavalitsuse haldusterritooriumil kohaliku elu arendamine läbi erinevate sektorite.

Lisaks osalustele mittetulunduslikes ühendustes ja sihtasutuses, on Haljala vald sõlminud kolmepoolse koostöölepingu naabervaldade Kadrina ja Vihulaga. 2008.

aastal korraldati ühishange „Ettevõtja leidmine ja ainuõiguse andmine korraldatud jäätmeveoks Haljala, Kadrina ja Vihula valdade haldusterritooriumidel ühises jäätmeveopiirkonnas“. Edukaks tunnistati Ragn-Sells AS-i pakkumine ning tänaseks on allkirjastatud leping tähtajaga 3 aastat.

2008. aastal sõlmis Haljala vald koostöölepingu teiste Lääne-Virumaa omavalitsustega, et osaleda projektis, millega taotletakse toetust NORRA-EMP regionaalarengu toetuskeemist. Projekti eesmärgiks on:

tugevdada kohalike omavalitsusüksuste haldusvõimekust avalike teenuste arendamisel ja osutamisel;

vähendada Lääne-Viru maakonna eri piirkondade vahel sotsiaalseid ja majanduslikke erinevusi ;

pakkuda omavalitsustele koostöökogemust.

Ülevaade finantsriskide juhtimisest

2008. aasta kinnitatud eelarve laekumises ilmnesid esimesed ohumärgid juba märtsis-aprillis, kui selgus, et tulumaksu laekumine vähenes võrreldes 2007. aasta sama perioodiga oluliselt. Tulumaksu alalaekumisega olime Lääne—Virumaa omavalitsuste seas viimasel kohal. Mõistlikku seletust ei suutnud keegi anda, sest töötuse kasvu ei olnud märgata. Tõenäoliselt mõjutas laekumist 2007. aasta lõpul korrastatud elanike register, mille tulemusel viis Rahvastikuregister valla registrist välja Soomes töötavad maksumaksjad - kokku 34 isikut. Tulumaksu laekumiseks oli planeeritud 21,5 miljonit krooni, tegelik laekumine moodustas 20,7 miljonit krooni. 2008. aastal võeti vastu kaks lisaeelarvet. Esimese lisaeelarve kogumaht moodustas 1, 1 miljonit krooni ja teise lisaeelarve kogumaht -6,9 miljonit krooni. Esimese lisaeelarvega lülitati eelarvesse avalike teede korrashoiuks eraldatud lisavahendeid ning korrastati tasandusfondi vahendite eraldust. Teise lisaeelarve sisuks oli

1) 5,5 miljoni krooni väljaviimine eelarvest. Antud summa oli planeeritud Haljala Lasteaia rekonstrueerimiseks ning summa katteallikaks struktuurifondidest saadavad vahendid. Erinevatel põhjustel vahendite jaotamine viibis ning alles 07. augustil 2008.a kinnitati Vabariigi Valitsuse korraldusega nr 354 Haljala vallale Haljala Lasteaia rekonstrueerimiseks 19,6 miljonit krooni. Eraldatud summa eraldati meetme „Kohalike avalike teenuste arendamine“ kohaliku omavalitsuse investeringutoetuste kava aastateks 2007 – 2010 alusel. Käesoleval ajal on jõutud riigihanke korraldamiseni, mille käigus peaks selguma rekonstrueerimistöörde kogumaksumus. Reaalsete tegevusteni jõutakse tõenäoliselt alles sügisel 2009.

2) tulumaksu laekumise vähendamine valla eelarve tuludesse 1,0 miljoni krooni võrra. 2008. aasta sügiseks oli selge, et tulumaksu planeeritud laekumine 21, 5 miljonit krooni jääb täitmata. Tegelikult laekumiseks kujunes 20,7 miljonit krooni.

Koos aasta jooksul toimunud eelarve muutmistega moodustas 2008. aasta kinnitatud eelarve kogumaht 45, 4 miljonit krooni. Pikaajalist pangalaenu võeti 1, 5 miljonit krooni. Koos riigieelarvest saadud 0, 7 miljoni krooni ja Ettevõtjate Arendamise Sihtasutuselt saadud 0,5 miljoni krooni eest renoveeriti Haljala Lasteaias võimlemis- ja muusikasaalid ning vahetati välja ühe rühmaruumi põrandad.

Haljala valla 2009. aasta eelarve projekt esitati Vallavolikogule menetlemiseks 21. novembril 2008.a. toimunud Vallavalitsuse istungil. Projekti koostamisel ei olnud veel tunda ohumärke riigi tasandil. Alles aasta viimastel kuudel, kui toimus ka 2009. aasta riigieelarve menetlemine, selgus, et majanduslangus osutus tõsisemaks ja süvenes kiiremini kui esialgu arvati. Enne eelarve esimesele lugemisele saatmist korrigeeris Vallavalitsus esitatud projekti, vähendades esialgset tulumaksu prognoosi

ning tegevuskulusid. Seoses riigieelarve kärbetega 2009. aasta algul, toimus ka Haljala valla eelarve eelnõu korrigeerimine. Eelarve tulusid ja kulusid vähendati võrreldes esimese lugemise läbinud eelarvega 4,8 miljoni krooni võrra. Vallavalitsus on asunud koostama nn „kriisiplaani“, mille eesmärgiks on veelgi kulutuste kärpimine ca 2 miljoni krooni võrra. Haljala vald sai endiselt edukalt Viru kolhoosilt pärandiks suured hooned – üle 600 õpilase tarbeks ehitatud Haljala Gümnaasiumi hoone, milles täna õpib ca 350 õpilast, 180-kohalise Haljala Lasteaia hoone, milles täna lapsi ca 110, 350- kohalise teatrisaaliga Haljala Rahvamaja. Hoonetes on palju kasutamata ruume, kuid ehitatud küttesüsteemid tingivad kõigi ruumide kütmise. Lisaks veel Põdruse Lasteaed-Algkooli hoone, milles 4 klassiruumi ja 4 lasteaiarühma ruumi. Asutus on tegevuse ammu lõpetanud ja pool hoonest on küttesüsteemist välja lülitatud. Kõetavas osas ehk nn lasteaiaruumides tegutsevad noortekeskus, külakeskus, arstipunkt, Essu side kontor ja Varangu Raamatukogu laenutuspunkt. Kõigi ruumide kasutus on mõnest tunnist kuni kolme tööpäevani nädalas, kuid ruume kõetakse kogu kütteperioodil. Valla hallatavate asutuste hoonete kasutus on ebaefektiivne ja küttekulud neelavad valla eelarvest suured summad. Järsult muutunud majandussituatsioon, järjest tühjaks jäävad ruumid ning hoonete soojapidavuse näitajate halvenemine sunnivad pakkuma radikaalseid ja äärmuslikke lahendusi. Alates asutuste ühtekoondamisest kuni võib-olla mõnede hoonete sulgemiseni. Täna ei ole võimalikke kokkuhoiumeetmeid Vallavalitsuse poolt veel ametlikult esitatud. Hiljemalt aprilli lõpul tuleb Vallavalitsusel oma nägemus siiski esitada.

Seoses riigipoolsete toetuste olulise vähendamisega 2009. aasta eelarves ning võimalike uute kärbetega, kujuneb valla 2010 aasta eelarve koostamine ja vastuvõtmine tõsiseks haldussuutlikkuse näitajaks. Kujunenud olukorras tuleb jälgida muutuvat majandussituatsiooni, varuda operatiivseks tegutsemiseks „kriisikavad“ ning otsida sisemisi ressursse efektiivsemaks majandamiseks – seda nii personali- kui majandamiskulude osas.

Konsolideerimisgrupi raamatupidamise aastaaruanne

Tegevjuhtkonna deklaratsioon

Haljala Vallavalitsus kinnitab oma vastutust lehekülgedel 25 kuni 56 toodud Haljala valla 2008. aasta konsolideerimisgrupi raamatupidamise aastaaruande koostamise eest ning kinnitab oma parimas teadmises, et:

- 1) konsolideerimisgrupi raamatupidamise aastaaruande koostamisel rakendatud arvestuspõhimõtted on vastavuses Eesti hea raamatupidamistavaga;
- 2) konsolideerimisgrupi raamatupidamise aastaaruanne kajastab õigesti ja õiglaselt konsolideerimisgrupi ja konsolideeriva üksuse finantsseisundit, majandustulemust ja rahavoogusid;
- 3) konsolideerimisgrupp ja konsolideeriv üksus on jätkuvalt tegutsevad.

Jüri Sikkut vallavanem
(nimi, ametinimetus, kuupäev, allkiri)

Konsolideeritud bilanss

kroonides

	Lisa	31.12.2008	31.12.2007
Varad			
Käibevara			
Raha ja pangakontod	2	3 183 352	4 889 109
Maksunõuded	3	1 909 648	1 872 717
Sihtfinantseerimise nõuded ja ettemaksed	4	67 071	0
Nõuded ostjate vastu	4	1 846 787	1 165 521
Maksude ettemaksed ja tagasinõuded	3	723 652	0
Muud nõuded ja makstud ettemaksed	4	71 849	66 047
Varud	5	86 109	99 573
Käibevara kokku		7 888 468	8 092 968
Põhivara			
Maksunõuded	3	0	0
Materiaalne põhivara	8	35 209 881	35 311 775
Immateriaalne põhivara	8	95 613	30 806
Põhivara kokku		35 305 494	35 342 581
Varad kokku		43 193 962	43 435 549
Kohustused			
Lühiajalised kohustused			
Võlad tarnijatele	4	1 817 441	1 177 511
Võlad töövõtjatele	4	2 707 818	2 192 337
Maksuvõlad	3	1 033 737	617 023
Muud kohustused ja saadud ettemaksed	4	235 000	8 538
Laenukohustused	9	1 940 494	1 748 764
Lühiajalised kohustused kokku		7 734 490	5 744 173
Pikaajalised kohustused			
Muud pikaajalised kohustused	4	84 167	0
Sihtfinantseerimine	10	1 203 184	1 270 024
Laenukohustused	9	4 205 704	4 473 169
Pikaajalised kohustused kokku		5 493 055	5 743 193
Kohustused kokku		13 227 545	11 487 366
Netovara			
Kassareserv		100 000	100 000
Akumuleeritud ülejääk		29 866 417	31 848 183
Netovara kokku		29 966 417	31 948 183
Kohustused ja netovara kokku		43 193 962	43 435 549

**Konsolideeritud
tulemiaruanne**

kroonides

	Lisa	2008	2007
Tegevustulud			
Saadud toetused	10	16 478 253	15 364 950
Maksud	3	21 870 461	20 101 155
Kaupade ja teenuste müük	11	12 520 685	9 582 224
Muud tulud	12	452 901	352 004
Tegevustulud kokku		51 322 300	45 400 332
Tegevuskulud			
Tööjõukulud	13	-20 756 851	-19 070 704
Majandamiskulud	15	-24 993 525	-18 191 945
Antud toetused	14	-2 449 036	-1 801 512
Maksu- ja lõivukulud	15	-3 291 379	-2 972 376
Põhivara amortisatsioon	8	-1 776 070	-1 772 300
Muud kulud	8	-2 174	0
Tegevuskulud kokku		-53 269 035	-43 808 837
Tegevustulem		-1 946 735	1 591 494
Finantstulud ja -kulud			
Intressikulud	9	-246 940	-217 100
Intressitulud	2	173 941	83 161
Finantstulud ja -kulud kokku		-72 999	-133 939
Aruandeperioodi tulem		-2 019 734	1 457 555

Konsolideeritud rahavoogude aruanne

kroonides

	Lisa	2008	2007
Rahavood põhitegevusest			
Tegevustulem		-1 946 735	1 591 495
Korrigeerimised			
Põhivara amortisatsioon	8	1 778 243	1 772 300
Saadud sihtfinantseerimise amortisatsioon	10	-66 840	-66 840
Kasum/kahjum põhivara müügist	12	-204 978	921
Kokku korrigeeritud tegevustulem		-440 310	3 297 876
Käibevarade netomuutus	3;4	-1 554 828	-177 586
Kohustuste netomuutus	3;4	1 884 623	993 518
Kokku rahavood põhitegevusest		-110 515	4 113 808
Rahavood investeerimistegevusest			
Tasutud põhivara soetamisel	8	-1 600 830	-3 980 804
Laekunud põhivara müügist	8;12	368 500	6 000
Laekunud finantstulud	2	176 881	83 161
Rahavood investeerimistegevusest kokku		-1 055 449	-3 891 643
Rahavood finantseerimistegevusest			
Laekunud laenud	9	1 500 007	3 813 332
Laenude tagasimaksed	9	-1 748 764	-1 870 180
Tagasi makstud kapitalirendikohustused	9	-35 558	0
Makstud intressid	9	-255 478	-214 878
Rahavood finantseerimistegevusest kokku		-539 793	1 728 274
Puhas rahavoog		-1 705 757	1 950 439
Raha ja selle ekvivalendid perioodi algul	2	4 889 109	2 938 671
Raha ja selle ekvivalentide muutus	2	-1 705 757	1 950 439
Raha ja selle ekvivalendid perioodi lõpul	2	3 183 352	4 889 109

Haljala valla 2008. majandusaasta konsolideeritud aastaaruanne

Konsolideeritud netovara muutuste aruanne
kroonides

	Lisa	Haljala Vallavalitsuse netovara			AS Haljala Soojus netovara			Kokku
		Kassa-reserv	Akumuleeritud tulem	Kokku	Reservid	Akumuleeritud tulem	Kokku	
Saldo 31.12.2005		55 000	20 568 039	20 623 039	250 000	8 726 562	8 976 562	29 599 601
Põhivara ümberhindlus			1 193 800	1 193 800			0	1 193 800
Aruandeaasta tulem			-468 948	-468 948		52 491	52 491	-416 457
Saldo 31.12.2006		55 000	21 292 891	21 347 891	250 000	8 779 053	9 029 053	30 376 944
Eraldamine reservidesse		45 000	-45 000	0			0	0
Põhivara ümberhindlus	8		113 682	113 682			0	113 682
Aruandeaasta tulem			1 437 624	1 437 624		19 932	19 932	1 457 556
Saldo 31.12.2007		100 000	22 799 197	22 899 197	250 000	8 798 985	9 048 985	31 948 182
Põhivara ümberhindlus	8		37 969	37 969			0	37 969
Aruandeaasta tulem			-2 092 437	-2 092 437		72 703	72 703	-2 019 734
Saldo 31.12.2008		100 000	20 744 729	20 844 729	250 000	8 871 688	9 121 688	29 966 417

Konsolideeritud raamatupidamise aastaaruande lisad

Lisa 1 Aastaaruande koostamisel kasutatud arvestuspõhimõtted

Käesolev konsolideerimisgrupi raamatupidamise aastaaruanne on koostatud vastavuses Eesti hea raamatupidamistavaga. Eesti hea raamatupidamistava tugineb rahvusvaheliselt tunnustatud arvestuse ja aruandluse põhimõtetele. Selle põhinõuded on kehtestatud raamatupidamise seaduses, mida täiendavad Raamatupidamise Toimkonna poolt välja antud juhendid ning riigi raamatupidamise üldeeskiri.

Konsolideerimisgrupi raamatupidamise aastaaruanne on koostatud Eesti kroonides.

Konsolideerimisgrupi raamatupidamise aastaaruanne on koostatud lähtudes soetusmaksumuse printsiibist.

Varade ja kohustuste jaotus lühi- ja pikaajalisteks

Varad ja kohustused on bilansis jaotatud lühi- ja pikaajalisteks lähtudes sellest, kas vara või kohustuse eeldatav valdamine kestab kuni ühe aasta või kauem bilansikuupäevast arvestatuna.

Raha ja raha ekvivalendid

Bilansis kajastatakse rahana kassas olevat sularaha ning pankades olevaid arvelduskontode jääke (v.a arvelduskrediit) ja lühiajalisi tähtajalisi deposiite. Pangadeposiitidelt bilansikuupäevaks kogunenud laekumata intressid kajastatakse viitlaekumistena.

Nõuded

Nõudeid kajastatakse bilansis nõudeõiguse tekkimise momendil ning hinnatakse lähtudes tõenäoliselt laekuvatest summadest. Võimaluse korral hinnatakse iga konkreetse kliendi laekumata nõudeid eraldi, arvestades teadaolevat informatsiooni kliendi maksevõime kohta. Suure hulga samaliigiliste nõuete laekumise tõenäosust hinnatakse grupi baasil, võttes arvesse eelmiste perioodide statistikat sarnaste nõuete laekumise kohta. Ebatõenäoliselt laekuvad nõuded on bilansis tõenäoliselt laekuva summani alla hinnatud. Aruandeperioodil laekunud, kuid varasematel perioodidel kuludesse kantud nõuded on kajastatud aruandeperioodi ebatõenäoliste nõuete kulu vähendusena.

Nõue loetakse lootusetuks, kui juhtkonna hinnangul puuduvad võimalused nõude kogumiseks. Lootusetud nõuded on bilansist välja kantud.

Varud

Varud võetakse arvele soetusmaksumuses, mis koosneb ostuhinnast (v.a käibemaks, mis kajastatakse soetamisel kuluna) ja muudest soetamisega seotud otsestest kulutustest. Varude jäägi hindamisel kasutatakse FIFO meetodit.

Varud hinnatakse alla eeldatavale neto realiseerimismaksumusele, kui see on madalam nende soetusmaksumusest.

Valitseva ja olulise mõju all olevad üksused

Valitseva mõju korral omab konsolideerimisgrupp üldreeglina üle 50% hääleõigusest vastava üksuse nõukogus või muus kõrgemas juhtorganis. Olulise mõju all olevaks loetakse üksusi, mille nõukogus või muus kõrgemas juhtorganis omab konsolideerimisgrupp 20 kuni 50% hääleõigusest.

Osalused konsolideerimata aruannetes

Aruandekohustuslase bilansis kajastatakse tuletatud soetusmaksumuses neid osalusi sihtasutustes, mittetulundusühingutes ja äriühingutes, mille üle aruandekohustuslasel on valitsev mõju. Tuletatud soetusmaksumuses kajastatakse konsolideerimata aruannetes ka osalusi olulise mõju all olevates äriühingutes (sidusettevõtjad). Alla 50%-lisi osalusi sihtasutustes ja mittetulundusühingutes ei kajastata bilansis, vaid need on soetamisel kajastatud kuluna.

Tuletatud soetusmaksumuseks loetakse kuni 31.12.2003 soetatud osaluste korral nende väärtus kapitaliosaluse meetodil ning peale 31.12.2003 soetatud osaluste korral nende soetusmaksumus. Tuletatud soetusmaksumus hinnatakse alla, kui osaluse objekti omakapitalist aruandekohustuslasele kuuluv osa (valitseva mõju all olevate sihtasutuste ja mittetulundusühingute korral nende omakapital tervikuna) on langenud allapoole osaluse bilansilisest väärtusest. Kajastatud allahindlusi taastatakse järgmistel perioodidel, kuid mitte kõrgemale tuletatud soetusmaksumusest.

Konsolideerimine

Valitseva mõju all olevate üksuste ja olulise mõju all olevate äriühingute tegevus kajastub konsolideeritud aruandes alates valitseva või olulise mõju tekkimisest kuni selle katkemiseni. Valitseva mõju all olevate üksuste ja olulise mõju all olevate äriühingute soetamist kajastatakse ostumeetodil, mille korral hinnatakse omandatud osaluste varad ja kohustused nende õiglases väärtuses (v.a ühise kontrolli all toimuvad soetused, mida kajastatakse nende raamatupidamisväärtuses).

Valitseva mõju all olevate üksuste finantsnäitajad on konsolideeritud aruannetes liidetud rida-realt meetodil, kusjuures konsolideerimisel hõlmatud üksuste omavahelised nõuded, kohustused, tulud, kulud ning realiseerumata kasumid ja kahjumid on elimineeritud.

Osalusi olulise mõju all olevates äriühingutes kajastatakse konsolideeritud aruannetes kapitaliosaluse meetodil.

Materiaalne põhivara

Materiaalseks põhivaraks loetakse varasid, mida kasutatakse hinnanguliselt pikema perioodi jooksul kui üks aasta ja mille soetusmaksumus on alates 30 000 kroonist (kuni 31.12.2004 soetatud varade korral alates 10 000 kroonist).

Põhivara rekonstrueerimisväljaminekud, mis vastavad materiaalse põhivara mõistele, liidetakse materiaalse põhivara soetusmaksumusele. Rekonstrueerimisväljaminekute lisamisel hinnatakse vara järelejäanud kasulikku eluiga ja vajadusel reguleeritakse põhivara kulumi normi.

Põhivara soetusmaksumusse arvatakse kulutused, mis on vajalikud selle kasutuselevõtmiseks, v.a soetusega kaasnevad maksud, lõivud, laenu-, koolitus- ja lähetuskulud, mis kajastatakse kuluna.

Põhivara kajastatakse soetusmaksumuses, millest on maha arvatud akumulieeritud kulum ja võimalikud väärtuse langusest tulenevad allahindlused. Kulumi arvestamisel kasutatakse lineaarset meetodit. Kulumi norm määratakse igale põhivara objektile eraldi, sõltuvalt selle hinnangulisest kasulikust elueast. Kui põhivara koosneb erineva hinnangulise kasuliku elueaga komponentidest, mille soetusmaksumust on võimalik usaldusväärselt hinnata, võetakse komponendid eraldi arvele.

Uue põhivara kulumi normid aastas on põhivara gruppidele järgmised:

- Hooned ja rajatised 2% – 5%
- Masinad ja seadmed 10% - 20%
- Info- ja kommunikatsioonitehnoloogia seadmed 25% - 50%
- Inventar, tööriistad 10% - 50%

Maad ja kunstiväärtusi, mille väärtus aja jooksul ei vähene, ei amortiseerita.

Ümberhindlus

Seoses maareformi kestmisega on ümberhindluste kajastamist jätkatud ka peale 2005. a, võttes arvele aruandeperioodil mõõdistatud ja maakatastrisse kantud maad. Samuti võetakse ümberhindlusena jätkuvalt arvele aruandeperioodil omandatud peremehetut vara, mis on saadud seoses pärijate puudumisega.

Varade ümberhindamiseks kasutatakse eelisjärjekorras turuhinda. Objektide korral, mille turuhind puudub, kasutatakse õiglase väärtuse määramiseks jääkasendusmaksumuse meetodit. Maa arvelevõtmiseks kasutatakse maksustamishinda, kui turuhind pole teada.

Immateriaalne põhivara

Immateriaalse põhivarana kajastatakse füüsilise substantsita vara kasuliku elueaga üle ühe aasta ja soetusmaksumusega alates 30 000 kroonist (kuni 31.12.2004 soetatud varade korral alates 10 000 kroonist). Immateriaalset põhivara kajastatakse soetusmaksumuses, millest on maha arvatud akumuleeritud kulum ja võimalikud väärtuse langusest tulenevad allahindlused. Immateriaalse põhivara amortiseerimisel kasutatakse lineaarset meetodit ja amortisatsioonimäärad aastas on järgmised:

- Tarkvara 5% - 50%

Uurimis- ja arenguväljaminekud on kajastatud tekkimisel kuluna.

Renditud varad

Kapitalirendina käsitletakse rendilepingut, mille puhul kõik olulised vara omandiga seonduvad riskid ja hüved kanduvad üle rentnikule. Muud rendilepingud kajastatakse kasutusrendina.

Kapitalirenti kajastatakse bilansis vara ja kohustusena renditud vara õiglase väärtuse summas või rendimaksете miinimumsumma nüüdisväärtuses, juhul kui see on madalam. Kapitalirendi tingimustel renditud varasid amortiseeritakse sarnaselt omandatud põhivaraga, välja arvatud juhul, kui ei eksisteeri piisavat kindlust, kas rentnik omandab rendiperioodi lõpuks vara omandiõiguse – sellisel juhul amortiseeritakse vara kas rendiperioodi jooksul või kasuliku eluea jooksul, olenevalt sellest, kumb on lühem. Kapitalirendi maksed jagatakse kohustust vähendavateks põhiosa tagasimaksетеks ning intressikuluks.

Kasutusrendi maksed kajastatakse kuluna ühtlaselt rendiperioodi jooksul.

Laenukohustused

Laenukohustused kajastatakse korrigeeritud soetusmaksumuses. Olulised lepingutasud kajastatakse laenude võtmisel laenukohustuste hulgas (miinusega) ja amortiseeritakse intressikuludesse laenuperioodi jooksul, ülejäänud lepingutasud kajastatakse laenude saamisel koheselt intressikuludes. Kapitalirendikohustused kajastatakse laenukohustustena vastavalt renditud varade kajastamise kohta antud selgitusele.

Sihtfinantseerimine

Sihtfinantseerimisena kajastatakse sihtotstarbeliselt antud ja teatud tingimustega seotud toetusi. Sihtfinantseerimist ei kajastata tuluna või kuluna enne, kui toetuse saaja on teinud kulutused, milleks sihtfinantseerimine oli ette nähtud, ning eksisteerib piisav kindlus, et sihtfinantseerimine leiab aset.

Saadud sihtfinantseerimise kajastamisel rakendatakse brutomeetodit, mille järgi kajastatakse nii saadud sihtfinantseerimist kui ka selle arvel tehtud kulusid või põhivara soetust mõlemaid eraldi.

Tegevuskulude sihtfinantseerimise kajastamisel lähtutakse tulude ja kulude vastavuse printsiibist ning tulu sihtfinantseerimisest kajastatakse proportsionaalselt sellega seonduvate kuludega.

Sihtfinantseerimise korral põhivara soetamiseks võetakse vara bilansis arvele tema soetusmaksumuses, sihtfinantseerimise summa aga kajastatakse samal ajal kas bilansis kohustusena (gruppide kuuluvad kasumit taotlevad äriühingud) või tuluna (ülejäanud gruppide üksused). Konsolideerimisgruppi kuuluvad kasumit taotlevad üksused amortiseerivad sihtfinantseerimise kohustuse tulusse soetatud vara kasuliku eluea jooksul.

Põhivara soetamiseks saadud sihtfinantseerimise kohta vt ka käesoleva lisa osa Arvestuspõhimõtete muutus.

Kassareserv

Kassareserv on moodustatud volikogu otsusega akumuliseeritud tulemist eesmärgiga tagada vallavalitsuse likviidsus. See väljendab ühtlasi likviidse rahana hoidmisele kuuluvat summat, mida võib kasutada aruandeaasta kestel laekumiste viibimisel eelarveliste kulude katmiseks, kuid see tuleb vähemalt aruandeaasta lõpuks rahana taastada.

Välisvaluutas toimunud tehingute kajastamine

Välisvaluutas fikseeritud tehingute kajastamisel on võetud aluseks tehingu toimumise päeval ametlikult kehtinud Eesti Panga valuutakursid. Välisvaluutas fikseeritud monetarsed finantsvarad ja –kohustused on bilansipäeva seisuga ümber hinnatud Eesti kroonidesse bilansipäeval ametlikult kehtinud Eesti Panga valuutakursside alusel. Välisvaluutatehingutest ning varade ja kohustuste ümberhindamisest saadud kasumid ja kahjumid on kajastatud tulemiaruanDES.

Tulude arvestus

Kogutud maksude ning loodusvarade kasutamise ja saastetasude tulu võetakse arvele tekkepõhiselt vastavalt Maksu- ja Tolliameti ning Keskkonnaministeeriumi poolt esitatud teatistele. Kohalike maksude tulu võetakse arvele tekkepõhiselt vastavalt esitatud maksudeklaratsioonidele. Lõivutulu kajastatakse lõivuga maksustatud toimingu päeval ning trahve trahvide määramise päeval. Toodete, kaupade ja põhivara müügist saadud tulu kajastatakse siis, kui kõik olulised omandiga seotud riskid on läinud üle ostjale ning müügitulu ja tehinguga seotud kulu on usaldusväärselt määratav. Tulu teenuste müügist kajastatakse teenuse osutamisel, lähtudes valmidusastme meetodist. Intressitulu kajastatakse tekkepõhiselt sisemise intressimäära alusel. Dividenditulu kajastatakse dividendide väljakuulutamisel.

Kulude arvestus

Kulusid kajastatakse tekkepõhiselt. Põhivara või varude soetamisel tasutud mittetagastatavad maksud ja lõivud, sh käibemaks, mida ei saa arvata sisendkäibemaksuks, kajastatakse soetamishetkel kuluna tulemiaruanDE kirjel Muud tegevuskulud. Dividendide väljamaksmisega kaasnev tulumaks kajastatakse kuluna dividendide väljakuulutamisel.

Seotud osapooled

Seotud osapoolteks loetakse Haljala valla volikogu ja valitsuse liikmed ning asutuste juhid, kellele on antud õigus iseseisvalt lepinguid sõlmida, konsolideerimisgruppi kuuluvate sihtasutuste, mittetulundusühingute ja äriühingute nõukogude ja juhatuste liikmed, kõigi eelpool loetletud tegev- ja kõrgema juhtkonna liikmete lähedased pereliikmed, samuti ka nende valitseva ja olulise mõju all olevad sihtasutused, mittetulundusühingud ja äriühingud.

Käesolevas aastaaruandes ei ole seotud osapoolte kohta informatsiooni avaldatud, kuna avalikustamist nõudvaid tehinguid ei ole tehtud.

Bilansipäevajärgsed sündmused

Konsolideerimisgruppi raamatupidamise aastaaruandes kajastuvad olulised vara ja kohustuste hindamist mõjutavad asjaolud, mis ilmnESid bilansikuupäeva ja aruande koostamispäeva vahemikul, kuid on seotud aruandeperioodil või varasematel perioodidel toimunud tehingutega.

Haljala valla 2008. majandusaasta konsolideeritud aastaaruanne

Eelarve täitmise aruanne

Eelarve täitmise aruanne on koostatud vallavalitsuse kohta (konsolideerimata) kassapõhiselt, mistõttu selle andmeid ei ole võimalik võrrelda tekkepõhises konsolideerimata aruannetes (vt lisa 16) kajastatud andmetega. Lisaks kassapõhisest printsiibist tulenevatele ajalistele erinevustele on selles kasutusel veel järgmised olulised erinevad arvestuspõhimõtted:

- 1) põhivara soetamisel tasutud summad kajastatakse eelarve täitmisel kuluna ning põhivara müügist laekunud summad tuluna, amortisatsiooni ja muid põhivaradega tehtud mitterahalisi tehinguid eelarve täitmise aruandes ei kajastata;
- 2) kaupade ja teenuste ning põhivarade soetamisel lisanduv käibemaks, mida ei saa arvata sisendkäibemaksuks, on eelarve täitmise aruandes kajastatud vastavate kaupade, teenuste ja põhivara soetamise kuluna (tekkepõhises aruandes eraldi tulemiaruaande real Muud tegevuskulud).

Lisa 2 Raha ja selle ekvivalendid

kroonides

	31.12.2008	31.12.2007
Arvelduskontode jääk	3 117 498	4 840 614
Sularaha	65 855	48 495
Kokku	3 183 353	4 889 109

Aruandeperioodil saadi arvelduskontodelt 173 941.- krooni intressitulu

Lisa 3 Maksud

kroonides

a) Maksunõuded ja maksutulud

	Nõuded seisuga 31.12.2007	Arvestusperioodil		Nõuded seisuga 31.12.2008
		arvestatud tulu	laekumised	
Tulumaks	1 842 690	20 724 937	20 686 165	1 881 463
Maamaks	30 026	1 127 674	1 133 715	23 985
Reklaamimaks	0	17 850	13650	4 200
Kokku	1 872 717	21 870 461	21 833 530	1 909 648
Ettemaksukonto				723 651

Tulu- ja maamaksu kogub Maksu- ja Tolliamet.

Maksutulu on kajastatud vastavalt Maksu- ja Tolliametist saadud teatisele.

Maksu- ja Tolliameti poolt ülekantud intressitulu on kajastatud Tulemiaruanndes kirjeldatud Muud tulud summas 27 419 krooni (lisa12).

b) Maksuvõlad ja tasutud maksude ettemaksed

	Lühiajalised kohustused	
	31.12.2008	31.12.2007
Käibemaks	78 451	107 153
Sotsiaalmaks	577 942	48 976
Isiku tulumaks	301 951	305 128
Töötuskindlustus	13 427	1 245
Kogumispension	21 616	1 570
Saastemaks	38 371	152 951
Erijuhtude tulumaks	1 979	
Kokku	1 033 737	617 023

Lisa 4 Nõuded ja kohustused

kroonides

NÕUDED	31.12.2008	31.12.2007
a) Nõuded ostjate vastu		
Äriühingud	1 721 001	1 072 550
Füüsilised isikud	93 744	81 883
Riigiasutused (0)	30 710	9 319
Kohalikud omavalitsused	1 331	1 770
Nõuded ostjate vastu kokku	1 846 787	1 165 521
b) Muud nõuded		
Keskkonnateenistus - maksud	50 180	38 591
SEB Eesti Ühispank - intress	0	2 940
Muud nõuded kokku	50 180	41 531
c) Sihtfinantseerimise nõuded	67 071	0
d) Ettemaksud teenuste eest	21 670	24 516
KOHUSTUSED		
a) Võlad tarnijatele		
Äriühingud	1 593 717	1 000 561
Äriühingud (4)	178 531	131 313
Kohalikud omavalitsused	1 280	17 096
Kasumit mitte taotlevad juriidilised isikud	6 767	3 614
Äriühingud (6)	21 649	19 934
Füüsilised isikud	6 036	0
Riigiasutused (0)	0	3 194
Äriühingud (3)	9 460	1 800
Võlad tarnijatele kokku	1 817 441	1 177 511
b) Võlad töövõtjatele		
Töötasu võlgnevus	948 230	804 654
Puhkusekohustus	1 119 345	868 867
Deklareerimata maksukohustus kokku	591 900	487 459
Muud kinnipidamised	48 343	31 357
Võlad töövõtjatele kokku	2 707 818	2 192 337
c) Muud kohustused ja saadud ettemaksud		
Laenude intressid	0	8 538
Väljamaksmata kaevude ehitus	150 000	0
Ülalpidamislepingu lühiajaline osa (Petron)	10 000	0
Põhivara müügi ettemaks (Aaspere kool)	75 000	0
Muud kohustused kokku	235 000	8 538
Muud pikaajalised kohustused (Petron)	84 167	0

Lisa 5 Varud

kroonides

	31.12.2008	31.12.2007
Tooraine ja materjalid	80 603	89 257
Ostetud kaubad müügiks	5 507	10 316
Kokku	86 110	99 573

Varud võetakse arvele soetusmaksumuses, mis koosneb ostukuludest, tootmiskuludest ja muudest otsestest kuludest.

Varude hindamisel kasutatakse FIFO meetodit.

Varud koosnevad tütarettevõtte tegevuseks vajalikust toorainest ja materjalidest.

Lisa 6 Osalused sihtasutustes ja mittetulundusühingutes

Lääne - Viru Omavalitsuste Liit MTÜ

Eesti Maaomavalitsuste Liit MTÜ

Mittetulundusühing Rakvere Haigla

Sihtasutus Haljala Kirik

MTÜ Haljala Valla Ettevõtjate Liit

MTÜ Lääne-Viru Jäätmekeskus

MTÜ Partnerid

Konsolideerimisgrupp omab alla 20%-list hääleõigust.

Lisa 7 Osalused tütar- ja sidusettevõtjates

Kroonides

Tütarettevõtjad

Käesolevas konsolideeritud aastaaruandes on rida-realt konsolideeritud järgmised valitseva mõju all olevad äriühingud

Haljala Soojus AS

	2008	2007
Osaluse määr (%)	100	100
Tulemiaruaruande näitajad		
Tegevustulud	12 360 345	9 264 402
Tegevuskulud	-12 347 869	-9 239 104
Tulem	72 703	19 932
Bilansi näitajad aasta lõpus		
Netovarad	15 189 945	15 072 902

Lisa 8 Materiaalne ja immateriaalne põhivara
kroonides

		Maa	Hooned ja rajatised	Masinad ja seadmed	Muu põhivara	Lõpetamata tööd ja ettemaksed	Immateriaalne vara	Kokku
Jääk perioodi alguses	Soetusmaksumus	1 344 954	33 655 140	3 670 642	2 202 595	5 471 609	127 979	46 472 919
	Kogunenud kulum	0	-7 246 655	-3 042 770	-743 741	0	-97 174	-11 130 339
	Jääkväärtus	1 344 954	26 408 486	627 872	1 458 855	5 471 609	30 806	35 342 581
Soetused ja parendused		0	180 000	780 334	49 243	690 473	91 660	1 791 710
Kulum ja allahindlus		0	-1 253 913	-306 790	-188 514	0	-26 852	-1 776 070
Müüdnud põhivara jääkväärtuse mahakandmine		-28 522	-60 000	0	0	0		-88 522
Muu mahakandmine jääkväärtuses				-2 173	0			-2 173
Ümberhindlused		37 969		0	0	0		37 969
Ümberklassifitseerimine		0	0	145 970	0	-145 970	0	0
Kokku liikumised		9 447	-1 133 913	617 340	-139 271	544 503	64 808	-37 086
Jääk perioodi lõpus	Soetusmaksumus	1 354 401	33 775 140	4 596 946	2 251 838	6 016 112	198 107	48 192 545
	Kogunenud kulum	0	-8 500 568	-3 351 734	-932 255	0	-102 494	-12 887 051
	Jääkväärtus	1 354 401	25 274 572	1 245 212	1 319 583	6 016 112	95 613	35 305 494

Kapitalirendi korras on soetatud arvutid (volikogu) soetusmaksumus 208 580.-

Jääkväärtus 31.12.2008 173 817.-

Lisa 9 Laenud**Aruandeperioodil toimunud liikumised**

kroonides	Lepingu järgne intress	Jääk 31.12.2007		Võetud laen	Tasumine	Jääk 31.12.2008
		Laen	Intress			Laen
Pikaajaline laen (EUR) 2007006732	EURIBOR+0,18%	1 554 549	3 312		666 672	887 877
Pikaajaline laen (EUR) 2005040000	EURIBOR+0,18%	1 028 342	2 192		190 523	837 818
Pikaajaline laen (EUR) 2007004370	4,369%	1 606 719	3 034		386 623	1 220 095
Pikaajaline laen (EUR) 2007041628	EURIBOR+0,135%	1 500 007	0		214 785	1 285 222
Pikaajaline laen (EUR) 2008029806	EURIBOR+1,4%	0	0	1 500 007	0	1 500 007
Pikaajaline laen (HS)	puudub	532 316	0	0	290 160	242 156
Laenud kokku		6 221 933	8 538	1 500 007	1 748 764	5 973 175
Kapitalirent (arvutid)	5,79%	0	0	208 580	35 558	173 023
Kokku		6 221 933	8 538	1 708 587	1 784 322	6 146 198

Aruandeperioodi kulud	2008	2007
Intressikulu	246 940	217 100
Intressikulud võetud laenudelt	236 043	
Intressikulud kapitaliisingsult	10 897	

Aruandeperioodikulud on kajastatud TulemiaruanDES kirjel Intressikulud

Laenud järelejäänud tähtaja järgi

Haljala Vallavalitsuse laenukohustused on SEB Eesti Ühis pangale.

Haljala Soojus AS laenukohustused on Viru Õlu AS-ile

	Pikaajaline laen (EUR) 2007006732		Pikaajaline laen (EUR) 2005040000		Pikaajaline laen (EUR) 2007004370		Pikaajaline laen (EUR) 2007041628		Haljala Soojus	Pikaajaline laen (EUR) 2007041628		Kapitalirent arvutid		Laenud kokku	
	Laen	Intress	Laen	Intress	Laen	Intress	Laen	Intress		Laen	Intress	Laen	Intress	Laen	Intress
Jääk 31.12.2008	887 877	0	837 818	0	1 220 095	0	1 285 222	0	242 156	1 500 007	0	173 023	0	6 146 198	0
2009	666 672	34 700	190 523	31 000	386 623	45 700	214 785	54 000	242 156	189 959	80 000	49 776	8 830	1 940 494	254 230
2010	221 205	23 500	190 523	23 500	386 623	28 900	214 785	44 200		189 959	75 000	52 778	5 828	1 255 873	200 928
2011			190 523	16 000	386 623	12 000	214 785	34 400		189 959	65 000	55 961	2 645	1 037 851	130 045
2012			190 523	8 500	60 226	400	214 785	24 600		189 959	50 000	14 508	143	670 001	83 643
2013			75 726	1 500			214 785	14 800		189 959	40 000			480 470	56 300
2014							211 297	5 000		189 959	30 000			401 256	35 000
2015										189 959	20 000			189 959	20 000
2016										170 294	6 000			170 294	6 000
Tasumine kokku	887 877	58 200	837 818	80 500	1 220 095	87 000	1 285 222	177 000	242 156	1 500 007	366 000	173 023	17 447	6 146 198	786 147

Lisa 10 Saadud toetused

kroonides

	2008	2007
a) Sihtotstarbelised toetused jooksvateks kuludeks		
Põllumajandusministeerium koolipiim	27 646	18 430
Rahandusministeerium õppelaenud	68 459	75 188
Sotsiaalministeerium	40 000	0
Haridus- ja Teadusministeerium	13 065	0
Kaitseministeerium	25 830	0
Maavalitsus	79 634	39 763
Rahvakultuuri Arenduskeskus	143 250	134 150
Eesti Kultuurkapital	40 500	8 000
Tiigrihüppe SA	60 640	191 635
KIK tiigid	140 436	54 768
KIK ohtlikud jäätmed	67 071	19 000
Muinsuskaitseamet	90 000	0
Lääne-Viru Omavalitsuste Liit	10 000	19 995
Toetused muudelt residentidelt	12 098	1 000
EL toetus koolipiim	17 624	14 087
Kokku	836 253	576 016
b) Sihtotstarbelised toetused põhivara soetamiseks		
Haridus- ja Teadusministeerium	700 000	550 000
Majandus- ja Kommunikatsiooniministeerium (teed)	1 413 100	937 000
EAS lasteaid	500 000	0
Tiigrihüppe SA	73 845	0
Kokku	2 686 945	1 487 000
c) Mittesihtotstarbelised toetused		
Tasandusfond § 5 lg 1	3 787 000	4 229 000
Tasandusfond § 5 lg 2	9 009 407	8 883 693
Kultuuriministeerium	91 808	90 400
Lääne-Viru Omavalitsuste Liit	0	10 000
Eesti Kultuurkapital	0	22 000
Kokku	12 888 215	13 235 093
Saadud toetused kokku	16 411 413	15 298 110
Saadud sihtfinantseerimise amortisatsioon		
Välisabi	49 896	49 896
Välisabi kaasfinantseerimine	16 944	16 944
Saadud sihtfinantseerimise amortisatsioon kokku	66 840	66 840

Lisa 11 Kaupade ja teenuste müük

kroonides

	2008	2007
Elamu- ja kommunaaltegevuse tulud	9 959 414	7 301 760
Tulud haridusalasest tegevusest	1 893 216	1 729 948
Pääteteenistuse tulud	158 354	153 106
Üür ja rent	135 966	104 817
Tulud kultuurialasest tegevusest	209 472	145 925
Muu toodete ja teenuste müük	12 081	5 158
Riigilõivud	103 752	85 338
Tulud spordialasest tegevusest	44 405	50 445
Õiguste müük	3 600	4 800
Üldvalitsemise tulud	425	927
Kokku	12 520 685	9 582 224

Lisa 12 Muud tulud

kroonides

	2008	2007
Tasu vee erikasutusest	164 002	130 239
Muud tulud	4 341	28 973
MTA intressid	27 420	146 831
Saastetasud	52 160	46 882
Põhivara müük	204 978	-921
Kokku	452 901	352 004

Lisa 13 Tööjõukulud

kroonides

	2008		2007	
	Töötajate keskmine arv	Arvestatud töötasu	Töötajate keskmine arv	Arvestatud töötasu
Volikogu liikmed	0,38	169 600		152 400
Ametnikud				
Valitavad ametnikud	1	272 533	1	277 160
Kõrgemad ametnikud	2,58	574 894	3	428 433
Vanemametnikud	8,79	1 504 596	7	1 175 768
Nooremametnikud	3,5	441 458	5	662 592
Ametnikud kokku	15,87	2 793 481	16	2 543 953
Nõukogu ja juhatus		84 000		83 000
Töötajad				
Juhid	6	1 212 814	6,5	1 017 204
Tippspetsialistid	9,29	1 492 917	14,87	1 581 950
Keskastmespetsialistid	16,42	1 230 838	16,5	1 045 296
Õpetajad	40,89	5 952 249	42,37	5 598 414
Töölised	26,2	2 205 604	34,95	2 009 825
Ajutised töölepingud		379 590		222 225
Töötajad kokku	98,8	12 474 012	115,19	11 474 914
Töötasukulud kokku	115,05	15 521 093	131,19	14 254 267

Maksud ja sotsiaalkindlustusmaksed

	2008	2007
Sotsiaalmaks	5 113 543	4 700 495
Töötuskindlustus	45 856	40 755
Õppelaenude tulumaks	12 056	12 437
Õppelaenude sotsiaalmaks	18 947	18 656
Maksud kokku	5 190 402	4 772 343

Õppelaenu	45 356	44 095
------------------	---------------	---------------

	2008	2007
Juhtkonna tasud	1 340 120	1 117 065
Juhtkonna tasude osakaal töötasukuludes	8,63%	7,84%

Juhtkonna hulka on arvestatud volikogu liikmed, vallavanem, vallasekretär, finantsnõunik, abivallavanem, tütarettevõtte nõukogu ja tegevjuht.

Haljala valla 2008. majandusaasta konsolideeritud aastaaruanne

Tegevusvaldkond	2008		2007	
	Töötajate arv	Töötasukulu	Töötajate arv	Töötasukulu
Haridus	69,22	9 223 658	78,19	8 674 016
Vallavalitsus	15,87	2 826 280	16,00	2 593 894
Majandus	12,00	1 382 274	13,00	1 232 461
Vaba aeg, kultuur	11,28	1 200 048	16,50	1 096 836
Avalik kord ja julgeolek	4,35	533 852	5,00	334 159
Volikogu	0,38	169 600		152 400
Elamu- ja kommunaalmajandus	1,50	110 503	2,00	130 051
Keskkonnakaitse	0,45	36 570	0,50	31 450
Sotsiaalne kaitse		38 308		9 000
Kokku töötajate arv ja töötasukulud	115,05	15 521 093	131,19	14 254 267

Lisa 14 Antud toetused

kroonides

	2008	2007
a) Sotsiaaltoetused		
Puuetega isikute toetused	190 134	151 332
Perede ja laste toetused	722 244	689 218
Riiklik toimetuleku toetus	102 171	67 840
Muude riskirühmade toetused	261 158	128 913
Kokku	1 275 707	1 037 303
b) Muud toetused		
VIROL	93 476	88 724
EMOL	31 671	22 622
Rakvere Haigla MTÜ	20 000	20 000
MTÜ Lääne-Viru Jäätmekeskus	28 000	0
Partnerid MTÜ	40 000	0
VIROL - keskkonnakaitse	0	32 011
VIROL - haridus	19 944	21 244
Maavalitsus - sport	8 875	8 206
Haljala kirik, kogudus	10 000	10 731
MTÜ-de toetamine	452 660	74 802
Sport	33 190	175 671
Noortekeskus	5 000	182 050
Rakvere Haigla	95 254	79 333
Kaevud	271 127	0
Huviharidus	59 296	0
Muud toetused	4 836	48 815
Muud toetused kokku	1 173 329	764 209

Lisa 15 Majanduskulud

kroonides

	2008	2007
Tootmiskulud	8 839 508	5 976 892
Hoonete, ruumide majandamiskulud	5 206 842	2 707 527
Rajatiste majandamiskulud	3 143 442	2 325 871
Õppevahendite ja koolituse kulud	1 968 804	1 598 086
Sõidukite ülalpidamise kulud	1 741 200	1 469 565
Administreerimiskulud	670 744	881 742
Info- ja kommunikatsioonitehnoloogia kulud	554 081	636 031
Inventari majandamiskulud	532 163	353 096
Kultuuri ja vaba aja sisustamise kulud	528 649	321 166
Toiduained ja toitlustusteenused	521 542	481 711
Koolituskulud	360 243	340 909
Sotsiaalteenused	200 567	277 507
Teavikute ja kuntsiesemete kulud	281 244	271 880
Uurimis- ja arendustööd	239 008	462 264
Muu erivarustus ja -materjalid	82 532	11 795
Lähetuskulud	67 708	54 470
Meditsiini- ja hügieenikulud	31 729	13 086
Mitmesugused majanduskulud	23 518	8 350
Majanduskulud kokku	24 993 525	18 191 945

Konsolideerimisgrupp on võtnud kasutusrendile transpordivahendeid.

Vastavad rendikulud sisalduvad ülaltoodud tabelis koos vastavat liiki varade majanduskuludega.

	2008	2007
Rendikulu kasutusrendilepingutelt	97 730	63 686
Suzuki Ignis 647 AUL	28 726	28 726
Renault Scenic 004 AXH	34 960	34 960
Peugeot Partner (Haljala Soojus)	34 044	0

Rendikulu katkestamatutelt kasutusrendilepingutelt tulevastel perioodidel	124 717
Järgmisel majandusaastal	71 942
1. kuni 2. aastal	44 125
2. kuni 3. aastal	8 650

Lisa 16 Konsolideerimata finantsaruanded**Konsolideerimata bilanss**

kroonides

	31.12.2008	31.12.2007
VARAD		
Käibevara		
Raha ja pangakontod	1 638 474	2 763 242
Maksunõuded ja ettemaksed	2 633 298	1 872 716
Nõuded ostjate vastu	66 262	82 604
Muud nõuded ja ettemaksed (KT; TT;KIK)	117 250	38 591
Käibevara kokku	4 455 284	4 757 153
Põhivara		
Osalused tütarettevõtjates	2 941 532	2 941 532
Materiaalne põhivara	23 987 739	23 910 397
Immateriaalne põhivara	95 613	30 805
Põhivara kokku	27 024 884	26 882 734
VARAD KOKKU	31 480 168	31 639 887
KOHUSTUSED JA NETOVARA		
Lühiajalised kohustused		
Võlad tarnijatele	1 146 948	814 566
Võlad töövõtjatele	2 415 988	1 949 249
Maksudkohustused	849 294	278 720
Viitvõlad - intressid; väljamaksmata toetus	150 000	8 538
Saadud ettemaksed põhivara müük	75 000	0
Muud lühiajalised kohustused	10 000	0
Laenukohustused	1 698 339	1 458 604
Lühiajalised kohustused kokku	6 345 569	4 509 677
Pikaajalised kohustused		
Muud pikaajalised kohustused	84 167	0
Laenukohustused	4 205 703	4 231 013
Pikaajalised kohustused kokku	4 289 870	4 231 013
Netovara		
Kassareserv	100 000	100 000
Põhivara ümberhindlus	1 345 452	1 307 483
Akumuleeritud ülejääk	19 399 277	21 491 714
Netovara kokku	20 844 729	22 899 197
KOHUSTUSED JA NETOVARA KOKKU	31 480 168	31 639 887

Konsolideerimata tulemiaruanne

kroonides

	2008	2007
Tegevustulud		
Maksud	21 870 461	20 101 155
Toetused	16 411 413	15 298 110
Müüdnud tooted ja teenused	2 505 429	2 225 117
Muud tulud	452 901	340 208
Lõivud	103 782	85 339
Tegevustulud kokku	41 343 986	38 049 928
Tegevuskulud		
Tööjõukulud	-18 928 840	-17 435 426
Muud tegevuskulud	-21 108 830	-16 435 059
Toetused	-2 449 036	-1 801 512
Põhivara amortisatsioon	-816 490	-803 430
Tegevuskulud kokku	-43 303 196	-36 475 426
Aruandeperioodi tegevustulem	-1 959 210	1 574 502
Finantskulud ja -tulud		
Intressikulu	-246 940	-217 100
Tulu hoiustelt	113 713	80 222
Finantskulud ja -tulud kokku	-133 227	-136 878
ARUANDEPERIOODI TULEM	-2 092 437	1 437 624

Konsolideerimata rahavoogude aruanne

kroonides

	2008	2007
Rahavood põhitegevusest		
Tegevustulem	-1 959 210	1 574 502
Põhivara amortisatsioon	816 490	803 430
Kasum/kahjum põhivara müügist	-204 978	921
Korrigeeritud tegevustulem	-1 347 698	2 378 853
Käibevarede netomuutus		
Maksunõuete muutus	-760 582	-244 158
Muutus nõuetes ostjate vastu	16 342	-2 455
Muutus muudes nõuetes	-78 659	601
Käibevarede netomuutus kokku	-822 899	-246 012

Haljala valla 2008. majandusaasta konsolideeritud aastaaruanne

Kohustuste netomuutus		
Muutus võlgades tarnijatele	350 083	126 235
Muutus võlgades töövõtjatele	466 739	74 422
Muutus muudes kohustustes	814 741	278 720
Kohustuste netomuutus kokku	1 631 563	479 377
Rahavood investeerimistegevusest		
Materiaalse ja immateriaalse põhivara soetus	-818 313	-3 980 804
Laekumine müügist	368 500	6 000
Laekunud intressid	113 713	80 222
Rahavood investeerimistegevusest kokku	-336 100	-3 894 582
Rahavood finantseerimistegevusest		
Saadud laenud	1 500 006	3 813 332
Tagasi makstud laenud	-1 458 604	-1 580 020
Tagasi makstud kapitalirendikohustused	-35 558	
Makstud intressid	-255 478	-214 878
Rahavood finantseerimistegevusest kokku	-249 634	2 018 434
PUHAS RAHAVOOG	-1 124 768	736 070
Raha ja selle ekvivalendid perioodi alguses	2 763 242	2 027 172
Raha ja selle ekvivalentide muutus	-1 124 768	736 070
Raha ja selle ekvivalendid perioodi lõpus	1 638 474	2 763 242

Konsolideerimata netovara muutuste aruanne

kroonides

	Kassareserv	Akumuleeritud tulem	Kokku
Saldo 31.12.2005	55 000	20 568 039	20 623 039
Põhivara ümberhindlus	0	1 193 800	1 193 800
Aruandeaasta tulem	0	-468 948	-468 948
Saldo 31.12.2006	55 000	21 292 891	21 347 891
Eraldamine reservidesse	45 000	-45 000	0
Põhivara ümberhindlus	0	113 682	113 682
Aruandeaasta tulem	0	1 437 624	1 437 624
Saldo 31.12.2007	100 000	22 799 197	22 899 197
Põhivara ümberhindlus	0	37 969	37 969
Aruandeaasta tulem	0	-2 092 437	-2 092 437
Saldo 31.12.2008	100 000	20 744 729	20 844 729

Haljala valla 2008. majandusaasta konsolideeritud aastaaruanne

Eelarve täitmise aruanne

kroonides

Eelarve täitmise aruanne on koostatud vallavalitsuse kui juriidilise isiku kohta ja vastab oma koosseisult konsolideerimata finantsaruannetele (vt lisa 16). Kuna see on koostatud kassapõhisel printsiibil ja sisaldab teatud muid erinevaid arvestuspõhimõtteid, siis ei ole see konsolideerimata finantsaruannetega võrreldav .

2008

Tunnus	Kirje nimetus	Esialgne eelarve	Lõplik eelarve	Eelarve täitmine
3	TULUD	45 437 000	41 140 472	41 560 625
30	Maksud	22 610 000	21 613 000	21 860 949
3000	Füüsilise isiku tulumaks	21500000	20 500 000	20 702 217
3030	Maamaks	1100000	1 100 000	1 145 082
3044	Reklaamimaks	10000	13 000	13 650
32	Kaupade ja teenuste müük	2 357 000	2 357 000	2 594 916
320	Riigilõivud	50000	70 000	103 782
322, 323	Kaupade ja teenuste müük	2307000	2 287 000	2 491 134
3220	Laekumised haridusasutuste majandustegevusest		0	1 887 616
3221	Laekumised kultuuri- ja kunstiasutuste majandustegevusest		0	251 972
3222	Laekumised spordi- ja puhkeasutuste majandustegevusest		0	56 280
3224	Laekumised sotsiaalasutuste majandustegevusest		0	0
3225	Laekumised elamu- ja kommunaalasutuste majandustegevusest		0	34 007
3227	Laekumised korrakaitseasutuste majandustegevusest		0	110 195
3229	Laekumised üldvalitsemisasutuste majandustegevusest		0	430
3233	Üüri ja renditulud		0	134 958
3237	Laekumised õiguste müügist		0	3 600
3238	Muu kaupade ja teenuste müük		0	12 076

Haljala valla 2008. majandusaasta konsolideeritud aastaaruanne

35	Toetused	19 680 000	16 410 472	16 402 205
3500	Sihtotstarbelised toetused jooksvateks kuludeks		851 065	842 698
3500.9	Toetused mitteresidentidelt		17 623	17 624
3500.0	Valitsussektorisised toetused		826 345	817 977
3500.00	Toetused riigilt ja riigiasutustelt		588 059	579 692
3500.00.02	Haridus- ja Teadusministeerium		34 065	34 065
3500.00.04	Kaitseministeerium		25 830	25 830
3500.00.06	Kultuuriministeerium		326 010	331 010
3500.00.08	Põllumajandusministeerium		27 645	27 646
3500.00.09	Rahandusministeerium		81 827	68 459
3500.00.11	Sotsiaalministeerium		92 682	92 682
3500.00.14	Maavalitsused		0	0
3500.02	Toetused valitsussektoris kuuluvatelt av.-õiguslikelt jur.-telt isikutelt		32 500	32 500
3500.03	Toetused valitsussektoris kuuluvatelt sihtasutustelt		205 786	205 786
3500.8	Toetused muudelt residentidelt		7 097	7 097
3502	Sihtotstarbelised toetused põhivara soetamiseks	7 700 000	2 763 000	2 763 100
3502.9	Toetused mitteresidentidelt	5 500 000	0	0
3502.0	Valitsussektorisised toetused	2 200 000	2 763 000	2 763 100
3502.00	Toetused riigilt ja riigiasutustelt	1 700 000	2 113 000	2 113 100
3502.00.02	Haridus- ja Teadusministeerium	700 000	700 000	700 000
3502.00.06	Kultuuriministeerium	0	0	0
3502.00.07	Majandus- ja Kommunikatsiooniministeerium	1 000 000	1 413 000	1 413 100
3502.03	Toetused valitsussektoris kuuluvatelt sihtasutustelt	500 000	650 000	650 000
352	Mittesihtotstarbelised toetused	11 980 000	12 796 407	12 796 407
352.00.17	Vabariigi Valitsus, s.h.	11 980 000	12 796 407	12 796 407
	Tasandusfond lg 1	3 830 000	3 787 000	3 787 000

Haljala valla 2008. majandusaasta konsolideeritud aastaaruanne

	Tasandusfond lg 2	8 150 000	9 009 407	9 009 407
38	Muud tulud	790 000	760 000	702 555
381	Materiaalsete ja immateriaalsete varade müük	500 000	500 000	368 500
3811	Rajatiste ja hoonete müük		0	339 978
3812	Muude materiaalsete põhivarade müük		0	28 522
382	Tulud varadelt	200 000	220 000	274 921
3820	Intressi- ja viivisetulud hoiustelt	80 000	80 000	113 713
3825	Rendi- ja üüritulud mittetoodetud põhivaradelt	120 000	140 000	161 208
388	Muud tulud	90 000	40 000	59 134
3882	Saastetasud ja keskkonnale tekitatud kahju hüvitus	60 000	0	43 366
3888	Eespool nimetamata muud tulud	30 000	0	15 768
4, 5, 6, 15	KULUD MAJANDUSLIKU SISU JÄRGI	48 600 242	43 768 714	42 691 237
4	Eraldised	1 592 000	2 658 122	2 474 467
41	Sotsiaaltoetused	1 070 000	1 414 732	1 300 392
4130	Peretoetused	90 000	90 000	94 875
4131	Toimetulekutoetus	50 000	137 190	102 171
4133	Toetused puuetega inimestele ja nende hooldajatele	150 000	150 000	138 916
4134	Õppetoetused	585 000	725 000	661 306
4138	Muud sotsiaalabitoetused ja eraldised füüsilistele isikutele	195 000	312 542	251 905
4137	Erijuhtudel toetustelt makstav sotsiaalmaks		0	51 218
450	Sihtotstarbelised eraldised	334 000	1 013 390	940 984
4500.00	Eraldised riigile ja riigiasutustele	10 000	10 000	8 875
4500.01	Eraldised kohaliku omavalitsuse üksustele ja omavalitsusasutustele		3 000	3 000
4500.03	Eraldised valitsussektorisse kuuluvatele sihtasutustele		0	0
4500.8	Eraldised muudele residentidele	324 000	1 000 390	666 982
4502	Sihtotstarbelised eraldised põhivara soetamiseks		0	262 127

Haljala valla 2008. majandusaasta konsolideeritud aastaaruanne

452	Mittesihtotstarbelised eraldised	188 000	230 000	233 091
452.01	s.h. eraldised kohaliku omavalitsuse üksustele ja omavalitsusasutustele		0	0
5	Tegevuskulud	35 700 000	36 546 668	35 713 729
50	Personalikulud	18 240 500	18 675 612	18 537 541
500	Töötasud	13 681 250	13 946 307	14 002 921
5000	Valitavate ja ametisse nimetatavate ametnike töötasu		0	437 545
5001	Avaliku teenistuse ametnike töötasu		0	2 561 461
5002	Töötajate töötasu		0	10 671 466
5005	Töövõtulepingu alusel töötajatele makstav tasu		0	332 449
5008	Muud tasud		0	0
505	Erisoodustused		48 604	45 356
506	Personalikuludega kaasnevad maksud	4 559 250	4 680 701	4 489 265
55	Majandamiskulud	17 459 500	17 871 056	17 176 187
5500	Administreerimiskulud		0	659 082
5502	Uurimis- ja arendustööde ostukulud		0	223 262
5503	Lähetuskulud		0	87 297
5504	Koolituskulud		0	409 673
5511	Kinnistute, hoonete ja ruumide majandamiskulud		0	5 104 192
5512	Rajatiste majandamiskulud		0	3 609 897
5513	Sõidukite ülalpidamise kulud, v.a kaitseotstarbelised kulud		0	1 986 368
5514	Info- ja kommunikatsioonitehnoloogia kulud		0	800 668
5515	Inventari kulud, v.a IT- ja kaitseotstarbelised kulud		0	520 414
5521	Toiduained ja toitlustusteenused		0	630 276
5522	Meditsiinikulud ja hügieenitarbed		0	32 503
5523	Teavikud ja kunstiesemed		0	283 780
5524	Õppevahendite ja koolituse kulud		0	1 947 881

Haljala valla 2008. majandusaasta konsolideeritud aastaaruanne

5525	Kommunikatsiooni-, kultuuri- ja vaba aja sisustamise kulud		0	568 526
5526	Sotsiaalteenused		0	191 327
5539	Muu erivarustus ja erimaterjalid		0	94 647
5540	Muud mitmesugused majanduskulud		0	26 396
6	Muud kulud	1 693 242	273 933	257 056
60	Muud kulud (va. intressid ja kohustistasud)	1 538 242	7 933	1 578
601	Maksu-, riigilõivu- ja trahvikulud		0	1 578
601010	Maamaks		0	0
601070	Riigilõivukulu		0	1 578
608	Muud tegevuskulud, sh.	1 538 242	7 933	0
608099	Reservfond	1 538 242	7 933	0
65	Intressi-, viivise- ja kohustistasukulud	155 000	266 000	255 478
6501	Intressi-, viivise- ja kohustistasukulud võetud laenudelt	155 000	266 000	244 581
6502	Intressi- ja viivisekulud kapitaliliisingult		0	10 897
15	Materiaalsete ja immateriaalsete varade soetamine ja renoveerimine	9 615 000	4 289 991	4 245 986
1551	Rajatiste ja hoonete soetamine ja renoveerimine	9 615 000	4 289 991	3 840 053
1556	Inventari soetamine ja renoveerimine		0	405 933
	ÜLEJÄÄK (+) / PUUDUJÄÄK (-)	-3 163 242	-2 628 242	-1 130 612
	FINANTSEERIMISTEHINGUD	3 163 242	2 628 242	1 130 612
2081.5.8	Laenude võtmine muudelt residentidelt (+)	2 000 000	1 500 000	1 500 007
2081.6.8	Võetud laenude tagasimaksmine muudele residentidele (-)	-1 600 000	-1 635 000	-1 458 604
2082.6	Kapitaliliisingu maksed (-)	0	0	-35 558
1001	Muutus kassas ja hoiustes (suurenemine "-", vähenemine "+")	2 763 242	2 763 242	1 124 767
	KULUD TEGEVUSALADE JÄRGI	48 600 242	43 768 714	42 691 237
01	Üldised valitsussektori teenused	7 798 242	6 046 817	5 889 683
01111	Valla- ja linnavolikogu	365 000	338 000	268 932

Haljala valla 2008. majandusaasta konsolideeritud aastaaruanne

01112	Valla- ja linnavalitsus	5 620 000	5 272 884	5 200 126
01114	Reservfond	1 538 242	7 933	0
01600	Muud üldised valitsussektori teenused	120 000	162 000	165 147
01700	Valitsussektori võla teenindamine	155 000	266 000	255 478
03	Avalik kord ja julgeolek	595 000	760 000	797 123
03100	Politsei	40 000	40 000	40 934
03200	Päästeteenused	555 000	720 000	756 189
04	Majandus	2 405 000	2 490 900	2 468 988
04210	Maakorraldus	400 000	50 000	24 110
04360	Muu energia- ja soojamajandus	205 000	225 000	225 900
04510	Maanteetransport (vallateede- ja tänavate korrashoid)	1 800 000	2 215 900	2 218 978
04740	Üldmajanduslikud arendusprojektid- territoriaalne planeerimine		0	0
05	Keskkonnakaitse	620 000	605 500	589 995
05100	Jäätmekäitlus (prügivedu)	110 000	137 000	132 578
05200	Heitveekäitlus		0	0
05400	Bioloogilise mitmekesisuse ja maastiku kaitse, haljastus	510 000	468 500	457 417
06	Elamu- ja kommunaalmajandus	1 190 000	2 017 834	1 861 419
06300	Veevarustus	45 000	624 063	544 995
06400	Tänavavalgustus	800 000	750 000	726 108
06601	Elamu- ja kommunaalmajanduse haldamine	130 000	265 000	255 271
06602	Kalmistud	200 000	363 771	312 480
06603	Hulkuvate loomadega seotud tegevus	15 000	15 000	22 565
07	Tervishoid	122 000	137 000	141 256
07600	Muu tervishoid, sh. tervishoiu haldamine	122 000	137 000	141 256
08	Vabaeg, kultuur ja religioon	4 105 000	4 661 190	4 411 008
08102	Sporditegevus (v.a. spordikoolid)	550 000	668 032	665 202
08107	Noorsootöö ja noortekeskused	240 000	212 000	205 417

Haljala valla 2008. majandusaasta konsolideeritud aastaaruanne

08201	Raamatukogud	885 000	1 056 082	1 025 959
08202	Rahva- ja kultuurimajad	1 892 000	2 015 076	1 917 876
08208	Kultuuriüritused	278 000	188 000	86 613
08209	Seltsitegevus	200 000	462 000	452 660
08300	Ringhäälingu- ja kirjastamisteenused	60 000	60 000	57 282
09	Haridus	30 302 000	25 181 984	24 821 238
09110	Eelharidus (lasteaiad)	13 050 000	7 337 052	7 258 231
09220	Gümnaasiumid	15 432 000	16 124 932	16 055 807
09500	Hälviklaste koolid	200 000	150 000	147 248
09600	Õpilasteveo eriliinid	1 500 000	1 450 000	1 278 144
09601	Muud hariduse abiteenused	120 000	120 000	81 808
10	Sotsiaalne kaitse	1 463 000	1 867 489	1 710 528
10121	Muu puuetega inimeste sotsiaalne kaitse	150 000	150 000	190 134
10200	Eakate sotsiaalhoolekande asutused	300 000	250 000	191 327
10201	Muu eakate sotsiaalne kaitse	150 000	181 400	173 818
10402	Muu perekondade ja laste sotsiaalne kaitse	643 000	850 200	782 890
10701	Riiklik toimetulekutoetus	50 000	137 190	130 308
10702	Muu sotsiaalsete riskirühmade kaitse	170 000	298 699	242 052
	MUUD NÄITAJAD	1.01.2008	1.01.2008	31.12.2008
81	Võlakohustused	5 689 617	5 689 617	5 904 042
814	Kohustused kapitaliliisingult		0	173 022
816	Muudelt residentidelt võetud laenud	5 689 617	5 689 617	5 731 019
82	Finantsvarad	5 704 774	5 704 774	4 580 006
821	Kodumaised hoiused, sh.	2 763 242	2 763 242	1 638 474
821.1	Kassatagavara	100 000	100 000	100 000
821.2	Vaba jääk	2 663 242	2 663 242	1 538 474
827	Aktsiad ja osad residentides	2 941 532	2 941 532	2 941 532

Reservfondi kasutamise aruanne

kroonides

		2008	2007
Kinnitatud eelarve		936 066	541 570
Tegevusala			
01112	Vallavalitsus	3 000	15 857
01600	Üldised valitsussektori teenused (liikmemaksud)	42 000	0
03200	Haljala abikomando	180 000	0
04210	Maakorraldus	0	14 160
04510	Maanteetransport	2 900	6 405
05400	Heakord	13 070	0
06300	Veemajandus	39 257	49 950
06400	Tänavavalgustus	130 000	0
06601	Elamu-kommunaalmajandus	85 000	-3 974
06602	Kalmistu	52 771	2 580
07600	Tervishoid	0	34 426
08102	Sportitegevus	77 935	10 400
08201	Raamatukogud	11 724	50 142
08202	Haljala Rahvamaja	9 977	81 803
08208	Kultuuriüritused	0	28 450
08209	Seltsitegevus	2 000	9 862
09110	Haljala Lasteaed	5 100	85 370
09212	Aaspere Põhikool	0	4 678
09220	Haljala Gümnaasium	206 300	46 554
10200	Hooldekodud	0	5 000
10402	Peretoetused	0	1 000
10702	Sotsiaalne kaitse	67 099	0
	Aasta tegelik kulu	928 133	442 663
	Kasutamata jääk	7 933	98 907

Audiitori järeldusotsus

SÕLTUMATU AUDIITORI ARUANNE

Haljala valla volikogule

Oleme auditeerinud Haljala Vallavalitsuse konsolideeritud raamatupidamise aastaaruannet, mis sisaldab bilanssi seisuga 31. detsember 2008, tulemiaruanne, netovara muutuste aruannet ja rahavoogude aruannet eeltoodud kuupäeval lõppenud majandusaasta kohta, aastaaruande koostamisel kasutatud oluliste arvestuspõhimõtete kokkuvõtet ning muid selgitavaid lisasid. Auditeeritud konsolideeritud raamatupidamise aastaaruanne, mis on toodud lehekülgedel 25 kuni 56, on kaasatud meie poolt identifitseerituna käesolevale aruandele.

Juhtkonna kohustused raamatupidamise aastaaruande osas

Valla juhtkonna kohustuseks on konsolideeritud raamatupidamise aastaaruande koostamine ning õige ja õiglane esitamine kooskõlas Eesti hea raamatupidamistava ja Riigi raamatupidamise üldeeskirja nõuetega. Selle kohustuse hulka kuulub asjakohase sisekontrollisüsteemi kujundamine ja töös hoidmine, mis tagab konsolideeritud raamatupidamise aastaaruande korrektse koostamise ja esitamise ilma pettustest või vigadest tulenevate oluliste väärkajastamisteta, asjakohaste arvestuspõhimõtete valimine ja rakendamine ning antud tingimustes põhjendatud raamatupidamishinnangute tegemine.

Audiitori kohustused

Meie kohustuseks on avaldada auditi põhjal arvamust konsolideeritud raamatupidamise aastaaruande kohta. Välja arvatud allpool kirjeldatu, viisime auditi läbi kooskõlas Eesti auditeerimiseeskirjaga, mis nõuab, et me oleme vastavuses eetikanõuetega ning et me planeerime ja viime auditi läbi omandamaks põhjendatud kindlustunne, et konsolideeritud raamatupidamise aastaaruanne ei sisalda olulisi väärkajastamisi. Audit hõlmab konsolideeritud raamatupidamise aastaaruandes esitatud arvnäitajate ja avalikustatud informatsiooni kohta auditi tõendusmaterjali kogumiseks vajalike protseduuride läbiviimist. Nende protseduuride hulk ja sisu sõltuvad audiitori otsustustest, sealhulgas hinnangust riskidele, et konsolideeritud raamatupidamise aastaaruanne võib sisaldada pettustest või vigadest tulenevaid olulisi väärkajastamisi. Asjakohaste auditi protseduuride kavandamiseks võtab audiitor nende riskihinnangute tegemisel arvesse õige ja õiglase konsolideeritud raamatupidamise aastaaruande koostamiseks ja esitamiseks juurutatud sisekontrollisüsteemi, kuid mitte selleks, et avaldada arvamust sisekontrolli tulemuslikkuse kohta. Audit hõlmab ka kasutatud arvestuspõhimõtete asjakohasuse, juhtkonna poolt tehtud raamatupidamislike hinnangute põhjendatuse ja raamatupidamise aastaaruande üldise esituslaadi hindamist.

Usume, et meie kogutud auditi tõendusmaterjal on piisav ja asjakohane meie arvamuse avaldamiseks.

Märkustega arvamuse avaldamise alus: eriarvamus

Haljala Vallavalitsuse raamatupidamise aastaaruande lisa 8 on seisuga 31.12.2008 kajastatud hooned ja rajatised jääkväärtuses 25 274 572 Eesti krooni, mille hulgas on Aaspere külas, Aaspere kooli kinnistu koosseisu kuuluvad ehitised jääkväärtuses 1 706 705 krooni. Hoonestusõiguse seadmise lepingust nr 33/07.01.09 ilmneb, et nimetatud kinnistule on seatud hoonestusõigus, mille oluliseks osaks on ülalnimetatud ehitised. Hoonestusõiguse tasuks on pooled kokku leppinud 760 000 krooni. Vastavalt Raamatupidamise Toimkonna juhendile (RTJ 5) on juhtkond kohustatud igal bilansipäeval kriitiliselt hindama, kas esineb märke, mis viitavad varade väärtuse langusele ning indikatsioonide esinemisel läbi viima vara väärtuse testi. Juhul kui ülalviidatud põhivarade kaetav väärtus osutuks madalamaks kui jääkmaksumus, tuleks põhivarasid alla hinnata, mille tulemusel väheneksid asutuse varad, netovara ja aruandeaasta tulem vastava allahindluse summa võrra. Meie hinnangul ei ületa Aaspere kooli kinnistu oluliseks osaks olevate ehitiste jääkmaksumus hoonestusõiguse tasu (760 000 krooni) suurust. Seda väärtust ületavas osas oleks tulnud läbi viia põhivarade allahindlus.

Asutus on 2008 aasta kuludes kajastanud põhivara amortisatsioonikulu summas 1 776 070 krooni. Auditeerimise käigus selgus, et Haljala Vallavalitsuse bilansis, seisuga 31.12.2008, kajastatud põhivarade hulgas on põhivarasid, millele ei ole määratud amortisatsiooninormi ega arvutatud amortisatsioonikulu. Nimetatud põhivarade soetusmaksumuseks on kokku 1 122 000 krooni. Vastavalt Riigi raamatupidamise üldeeskirja §-le 42 amortiseeritakse materiaalse ja immateriaalse põhivara objektide soetusmaksumus üldjuhul kuluks nende hinnangulise kasuliku eluea jooksul. Maad, kunstivärtusi ja muuseumieksponaate, mille väärtus aja jooksul ei vähene, ei amortiseerita. Ettepaneku amortisatsiooninormi kehtestamiseks teeb vara tundev spetsialist, lähtudes eeldatavast vara kasulikust elueast. Põhivara amortisatsiooni, väärtuse langust (allahindlust) ja põhivara jääkväärtust mahakandmisel kajastatakse perioodi kuluna. Arvestamata amortisatsiooni summa võrra väheneksid asutuse varade jääkmaksumus ja aruandeaasta tulem.

Märkusega arvamuse avaldamise alus: töö ulatuse piiratus

Haljala Vallavalitsuse bilansis on põhivarana kajastatud teed jääkväärtuses 571 597 krooni. Riikliku teeregistri andmetel on seisuga 10.12.2008 Haljala valla maanteed ja tänavate nimekirja kantud kohalikke teid kogupikkusega 92,298 kilomeetrit. Raamatupidamises on arvele võetud teid kogupikkusega 28,3 km, seega on olulises mahus teid jäänud raamatupidamises arvele võtmata. Vastavalt riigi raamatupidamise üldeeskirja §-le 41 lg 1 on materiaalse ja immateriaalse põhivara kapitaliseerimise alampiir alates 01.01.2005 30 000 krooni (ilma käibemaksuta), välja arvatud maa, mis võetakse soetusmaksumuses arvele olenemata maksumusest. Lähtuvalt üldeeskirja §-st 45 lg 1 p 2 asendatakse põhivara objekti algne soetusmaksumus ümberhinnatud väärtusega juhul, kui tegeliku soetusmaksumuse kohta puuduvad korrektsed andmed, sealhulgas juhul, kui see on avaliku sektori üksusele üle antud ümberkorralduste käigus, kusjuures saajal puuduvad korrektsed andmed selle soetusmaksumuse kohta või kui see on tingitud varem kehtinud arvestuspõhimõtete erinevusest võrreldes üldeeskirjas esitatud arvestuspõhimõtetega. Meie poolt kasutatavad muud auditi protseduurid ei võimaldanud meil hinnata, kas ja millises soetusmaksumuses oleks tulnud bilansis kajastada teeregistrisse kantud, kuid raamatupidamises arvele võtmata Haljala valla kohalikke teid või millised teed oleks tulnud avalikustada bilansivälise informatsioonina.

Märkusega arvamus

Meie arvates, välja arvatud lõigus *Märkustega arvamuse avaldamise alus: eriarvamus ja lõigus Märkusega arvamuse avaldamise alus: töö ulatuse piiratus* kirjeldatud asjaolu mõju, kajastab kaasatud raamatupidamise aastaaruanne olulises osas õigesti ja õiglaselt Haljala Vallavalitsuse finantsseisundit seisuga 31. detsember 2008 ning sellel kuupäeval lõppenud majandusaasta finantstulemust ja rahavoogusid kooskõlas Eesti hea raamatupidamistavaga ja Riigi raamatupidamise üldeeskirjaga.

Merike Kiisk

22. mail 2009

Harjumaal



/Täitevaudiitor/

Majandusaasta aruande allkirjad

Haljala valla 31.12.2008 lõppenud konsolideerimisgrupi majandusaasta aruanne koosneb tegevusaruandest, konsolideerimisgrupi raamatupidamise aastaaruandest ja audiitori järeldusotsusest.

Konsolideerimisgrupi majandusaasta aruande on koostanud Haljala Vallavalitsus.

Konsolideerimisgrupi majandusaasta aruande on kinnitanud Haljala Vallavolikogu oma2009 otsusega nr Vastav määrus kuulub käesoleva majandusaasta aruande juurde.

Jüri Sikkut vallavanem
(nimi, ametinimetus, kuupäev, allkiri)

Leo Adel volikogu esimees
(nimi, ametinimetus, kuupäev, allkiri)