

Haljala valla 2009. aasta konsolideerimisgrupi majandusaasta aruanne

Nimetus	Haljala Vallavalitsus
Aadress	Rakvere mnt. 3 Haljala 45301 Lääne-Virumaa
Telefon	3278220
Faks	3278221
E-posti aadress	haljala@haljala.ee
Interneti kodulehekülje aadress	www.haljala.ee
Majandusaasta algus	01.01.2009
Majandusaasta lõpp	31.12.2009
Audiitor	OÜ AMC Audit

Haljala valla 2009. majandusaasta konsolideeritud aastaaruanne

Sisukord	
Tegevusaruanne	3
Konsolideerimisgrupi raamatupidamise aastaaruanne.....	25
Tegevjuhtkonna deklaratsioon	25
Konsolideeritud bilanss.....	26
Konsolideeritud tulemiaruanne	27
Konsolideeritud rahavoogude aruanne	28
Konsolideeritud netovara muutuste aruanne.....	29
Konsolideeritud raamatupidamise aastaaruande lisad	30
Lisa 1 Aastaaruande koostamisel kasutatud arvestuspõhimõtted	30
Lisa 2 Raha ja selle ekvivalendid.....	34
Lisa 3 Maksud.....	35
Lisa 4 Nõuded ja kohustused	36
Lisa 5 Varud.....	37
Lisa 6 Osalused sihtasutustes ja mittetulundusühingutes	37
Lisa 7 Osalused tütar- ja sidusettevõtjates	37
Lisa 8 Materiaalne põhivara.....	38
Lisa 9 Laenud.....	39
Lisa 10 Saadud toetused.....	41
Lisa 11 Kaupade ja teenuste müük	42
Lisa 12 Muud tulud ja muud kulud.....	42
Lisa 13 Tööjõukulud	43
Lisa 14 Antud toetused	44
Lisa 15 Majanduskulud.....	45
Lisa 16 Konsolideerimata finantsaruanded.....	46
Eelarve täitmise aruanne	50
Reservfondi kasutamise aruanne.....	57
Audiitori järeldusotsus	58
Majandusaasta aruande allkirjad.....	60

Tegevusaruanne

Sissejuhatus

Tegevusaruanne annab ülevaate Haljala valla 2009. aasta konsolideerimisgrupi majandusaasta tegevustest ja asjaoludest, millel on määrav tähtsus konsolideerimisgrupi finantsseisundi ja majandustegevuse hindamisel, ning konsolideerimisgrupi olulistest sündmustest ja eeldatavatest arengusuundadest 2010. majandusaastal.

Konsolideerimisgrupi struktuur

Käesolev majandusaasta aruanne on koostatud konsolideerimisgrupi kohta, kuhu kuuluvad järgmised üksused:

Konsolideeriv üksus Haljala Vallavalitsus

1. Haljala Vallavalitsus
2. Haljala Gümnaasium
3. Haljala Lasteaed
4. Haljala Rahvamaja
5. Haljala Raamatukogu
6. Aaspere Raamatukogu
7. Varangu Raamatukogu

Haljala Vallavalitsuse kui konsolideeruva üksuse koosseisu kuulub ametiasutus Haljala Vallavalitsus ja 6 hallatavat asutust, millistes töötas majandusaastal kokku keskmiselt 93 töötajat. Ühe keskmise töötaja brutotöötasuks kujunes 11 183 krooni kuus. Statistikaameti andmetel moodustas 2009. aasta IV kvartali keskmine brutopalk riigis 12 259 krooni kuus.

Vastavalt Haljala Vallavolikogu 18. august 2008 otsusele nr 134, lõppes alates 31. detsembrist 2008.a. Haljala valla abikomando tegevus. Tegevuse lõpetamise tingis valla eelarve vahendite puudumine nimetatud asutuse ülalpidamiseks. 07. jaanuaril 2009.a. sõlmiti Haljala Vallavalitsuse ja MTÜ Auküla Seltsi vahel vara tasuta kasutamise leping. Lepingu alusel anti abikomando varad MTÜ Auküla Seltsile tasuta kasutamiseks kuni 30. juunini 2009.a. Kuna antud ajavahemiku jooksul pole veel jõutud luua vabatahtlikkuse alusel tegutsevat tuletõrjajate ühendust vaagivad nii vallavalitsus, volikogu asjaomased komisjonid kui volikogu täiskogu abikomando varade edaspidist kasutajat.

2009. aasta algul koondati avaliku internetipunkti töötaja, kes kuulus Haljala Raamatukogu töötajate koosseisu. Avaliku internetipunkti teenust pakutakse nüüd Haljala Raamatukogu ruumides.

Konsolideeritud üksused

Üksuse nimetus	Haljala Vallavalitsuse osaluse määr (%)	Töötajate keskmine arv majandusaastal (taandatud täistööajale)	Töötasude kogusumma majandusaastal (tuhandetes kroonides)
AS Haljala Soojus	100	11	1 311

Haljala vallale kuulub 100 % AS Haljala Soojuse aktsiatest.

Aktsiate omandamise aluseks on Vallavolikogu otsus 17. juuni 1997. a. nr 47 „Munitsipaalettevõtte K@T ümberkujundamine”. Loodi aktsiaselts ärinimega AS Haljala Soojus. Aktsiakapitaliks kinnitati 2 500 000 krooni, mis jaguneb 25 000 üheliigilisteks nimelisteks aktsiateks, nominaalväärtusega 100 krooni, mis aktsiaseltsi asutamisel kuuluvad Haljala vallale. Aktsiate valitsejaks määrati Haljala Vallavalitsus. AS Haljala Soojus põhitegevusalaks on soojusenergia tootmine ja realiseerimine ning vee- ja kanalisatsiooniteenuse osutamine. 2010.a. kavandatavaks tegevuseks on äriühingus erikontrolli läbiviimine eesmärgiga analüüsida ettevõtte jätkusuutlikkust ning võimalikke organisatoorse ümberkujundamise lahendusi.

Konsolideerimisgrupi tegevjuhtkonna ja kõrgema juhtkonna liikmete arv ja aruandeaastal arvestatud tasud

Vallavolikogusse on valitud 15 volikogu liiget. Volikogu esimehele oli määratud töötasu 6 000 krooni kuus. Volikogu aseesimehele, moodustatud komisjonide esimeestele ja volikogu liikmetele tasu volikogu tööst osavõtu eest ei maksta.

Vallavalitsuse koosseisu kuulub 6 vallavalitsuse liiget. Vallavalitsust juhib vallavanem, kelle kuupalgaks oli 2009. aastal kinnitatud 24 000 krooni. Vallavalitsuse liikmetele, kes ei ole teenistuja, tasu vallavalitsuse istungist osavõtu eest ei maksta.

Hallatavate asutuste juhtide palgakorralduse aluseks on Vallavolikogu poolt kehtestatud määrus „Haljala valla omavalitsusteenistuse ja vallavalitsuse hallatavate asutuste töötajate töö tasustamine“.

2009. majandusaastal oli AS Haljala Soojus nõukogu esimehele määratud tasu suurus 3 000 krooni kuus ja nõukogu liikmele määratud tasu suurus 1 000 krooni kuus. AS Haljala Soojuse juhatus on üheliikmeline ning juhatajale määratud tasude kogusumma moodustas 2009. majandusaastal 216 492 krooni.

Aruandeaastal arvestatud tasud ja hüvitused on arvestatud tekkepõhistena.

Konsolideerimisgrupi tähtsamad finantsnäitajad

kroonides

	2009	2008	2007	2006	2005
Bilansi näitajad					
Varad aasta lõpus	41 614 951	43 193 961	43 435 549	38 992 259	36 487 761
Kohustused aasta lõpus	11 428 877	13 227 545	11 487 366	8 615 315	6 888 160
Netovara aasta lõpus	30 186 074	29 966 417	31 948 183	30 376 944	29 599 601
Tulemiarunde näitajad					
Tegevustulud	42 319 723	51 322 300	45 400 333	38 980 704	33 858 524
Tegevuskulud	-42 040 059	-53 269 035	-43 808 838	-39 337 571	-30 894 716
Tulem	179 593	-2 019 734	1 457 556	-416 457	2 915 722
Muud näitajad					
Põhivarainvesteeringute maht	1 512 308	1 791 710	3 980 804	3 860 547	2 434 173
Likviidsus*	0,72	0,41	0,85	0,71	0,95
Lühiajaline maksevõime**	1,23	1,02	1,41	1,44	1,71
Kohustuste osakaal varadest	0,27	0,31	0,26	0,22	0,19
Laenukohustuste osakaal varadest	0,12	0,14	0,14	0,11	0,11

Piirmäärade täitmine konsolideerimata näitajate alusel					
Laenukohustuste osakaal tuludest, millest on maha arvatud sihtfinantseerimine***	31,93%	23,68%	25,01%	18,45%	18,49%
Tagasimakstud laenukohustuste suhe tuludesse, millest on maha arvatud sihtfinantseerimine****	7,86%	5,85%	6,94%	4,56%	4,61%

*Likviidsus – likviidsed varad/lühiajalised kohustused

**Lühiajaline maksevõime – käibevara/lühiajalised kohustused

***Laenukohustuste osakaal tuludest, millest on maha arvatud sihtfinantseerimine

****Tagasimakstud laenukohustuste suhe tuludesse, millest on maha arvatud sihtfinantseerimine

Ülevaade konsolideerimisgrupi peamistest arengusuundadest

Haljala vald on üks kolmeteistkümnest Lääne-Virumaa vallast, mis asub Lääne-Viru maakonna põhjaosas, piirnedes idas Viru-Nigula ja Sõmeru, põhjas Vihula, läänes ja lõunas Rakvere ning Kadrina valdadega. Valla põhja- ja keskosa on Viru lavamaal, lõunaosa Pandivere kõrgustiku jalamil. Haljala valla üldpindala on 183,02 km². Lääne-Viru maakonnas on Haljala vald pindala suuruselt üheksandal kohal. Tähtsamatest teedest läbib Haljala valda Tallinn-Narva maantee ja Rakvere-Käsmu maantee. Riigimetsamaid haldab Loobu metskond.

Administratiivselt kuulub Haljala valla koosseisu 20 küla ja Haljala alevik. Tinglikult võib valla territooriumi jagada kolmeks suuremaks piirkonnaks: Haljala piirkond (Haljala alevik, Vanamõisa, Idavere, Lihulõpe, Auküla, Võle, Tatruse, Kisuvere); Aaspere piirkond (Aaspere, Kärnu, Liiguste, Kavastu, Sauste, Kõldu) ja Essu piirkond (Essu, Põdruse, Varangu, Pehka, Kandle, Aasu ja Aaviku).

Seisuga 31. detsember 2008 elas Haljala valla haldusterritooriumil rahvastikuregistri andmetel 2 889 elanikku, seisuga 31. detsember 2009 aga 2 806 elanikku. 2009.aastal vähenes valla elanike arv 83 elaniku võrra. 2009.aastal registreeriti 33 lapse sünd ning 29 elaniku surm.

Haljala valla 2009. majandusaasta eesmärgiks oli tagada olemasolevate vallaeelarve vahenditega kohalikule omavalitsusele seaduste ja muude õigusaktidega pandud kohustuste täitmine, pakkuda valla elanikele kvaliteetset avalikku teenust, viia ellu Haljala valla arengukavas 2007 – 2017 kinnitatud arenguprioriteetid

Haljala valla prioriteetsed arengusuunad ja tegevused on määratletud, võttes arvesse geograafilist asukohta, ajaloolisi traditsioone, regionaalset iseärasust ning looduslikke-, finantsilisi- ja inimressursse.

Infrastruktuur ja üldine heakord

- Ühisveevärgi- ja kanalisatsiooni kaasajastamine Haljala alevikus, Essu ja Aaspere külas
- Tänavavalgustuse rekonstrueerimine
- Kergliiklusteede võrgustiku loomine

Haridus ja noorsootöö

- Haljala Lasteaia hoone ruumide rekonstrueerimine ja õueala välja ehitamine
- Haljala Gümnaasiumi hoone rekonstrueerimine
- Lasteaiateenuse pakkumine Aaspere ja Essu külades

Ettevõtlus ja arendustegevus

- Elamumajanduse arendamine
- Mittetulundusliku tegevuse toetamine

Sotsiaalhoolekanne

- Sotsiaalteenuste arendamine

Kultuur, sport ja vaba aeg

- Puhkepargi maa-ala detailplaneeringu välja ehitamine
- Haljala kihelkonnamuuseumi projekteerimine ja rajamine
- Haljala välitervisekeskuse väljaehitamine: staadion, pallimänguplatsid, rularada

Ülevaade tegevuskokkuleppe täitmisest

Haljala Vallavolikogu kinnitas 17. veebruaril 2009. aastal „Volikogu ja vallavanema 2009.aasta tegevuskokkuleppe“. Tegevuskokkuleppes olid kajastatud konkreetseid valla arengukavast tulenevad ja 2009. aastaks planeeritud tegevused ja eesmärgid. Ülevaate tegevuskokkuleppe täitmisest 2009. aastal annab järgnevalt tabeli kujul esitatud aruanne:

I Administratiivne tegevus

Tegevus	Tähtaeg	Rahastamise allikad ja maksumus	Täitmine ja vastutav ametnik	Põhjendused või märkused
Vallavalitsuse struktuuri, ametnike ametijuhendite hindamine, kinnitamine ja avalikustamine	Veebruar	vallaeelarve	jurist, vallavanem, IT spetsialist	ametijuhendid kinnitati aprillis.
Haljala valla kultuuri- ja spordi arengukava kinnitamine	Märts	Vallaeelarve	Vallavanem, kultuuri- ja hariduskomisjon	kinnitamata
Arendusprojektide tellimine	jooksvalt	vallaeelarve + struktuurifondid	vallavanem, ametnikud	VIROL ühisametnike projekti abil osutavad teenust vallale sisekontrolör ja arhitekt; jätkus veemajandusprojekti ettevalmistamine
Haljala valla noorsootöö arengukava 2009 - 2013 kinnitamine	märts	vallaeelarve	vallavanem, kultuuri- ja hariduskomisjon	kinnitatud
Arengukava muutmine	01. augustiks	vallaeelarve	vallavanem, volikogu esimees	muudetud

Haljala valla 2009. majandusaasta konsolideeritud aastaaruanne

Tegevus	Tähtaeg	Rahastamise allikad ja maksumus	Täitmine ja vastutav ametnik	Põhjendused või märkused
2010.a. tasakaalustatud eelarve esitamine ja eelarvestrateegia 2010 – 2013 esitamine	15. novembriks	vallaeelarve	vallavanem, finantsnõunik	21. novembril 2009.a. toimunud vallavalitsuse istungil otsustati suunata Haljala valla 2010 aasta eelarve eelnõu volikogule menetlemiseks. Haljala valla ja Advisio OÜ vahel ning SEB finantseerimisel sõlmiti leping valla eelarvestrateegia koostamiseks
Valla kodulehekülje arendamine	jooksvalt	vallaeelarve	vallasekretär, vallavanem, IT-spetsialist, asutuste juhid	Blankettide kättesaadavus ja hallatavate asutuste info on kodulehel olemas ja täiendatav. Muudetud on kodulehe menüü struktuuri.
Õigusaktide andmebaasi korrastamine	Jooksvalt 2009 ja esitada kvartaalselt		Vallasekretär ja jurist	täitmata
Teemavaldkondade arengukavade koostamine ja volikogule esitamine	jooksvalt	vallaeelarve	maakorraldaja, majandusspetsialist	heakorra arengukava paberkandjal olemas.
Teehoiukava ning teede ehitus- ja rekonstrueerimisplaan 2010 - 2013	Oktoober	Vallaeelarve	Vallavanem, keskkonnaspetsialist	täitmata
Küsitluse korraldamine veebis ja vallalehes arendusküsimuste osas	Jooksvalt	Vallaeelarve	Vallavanem, IT-spetsialist	küsitlused korraldatud Haljala Gümnaasiumis ja Haljala Lasteaias , kokkuvõtted tehtud.

Tegevus	Tähtaeg	Rahastamise allikad ja maksumus	Täitmine ja vastutav ametnik	Põhjendused või märkused
----------------	----------------	--	-------------------------------------	---------------------------------

II Arendus- ja projektipõhine tegevus

Projektide esitamine Hasartmängumaksu Nõukogu (edaspidi HMN), taotlus kuni 75 000 krooni; taotlus 75 000 - 250 000 krooni ja taotlus üle 250 000 krooni	vastavalt iga kuu viimane kuupäev; 31. mai 31.dets.	riigieelarve, vallaeelarve	vallavanem, majandusspetsialist	Ei ole esitatud
Projektide esitamine Kultuurkapitalile	20.veebruar 20.mai 20.august, 20.nov.	Riigieelarve, vallaeelarve	RM juhataja, spordimetoodik	Rahvamaja ja vallavalitsuse taotlused said rahastatud
Projektide esitamine Keskkonnainvesteeringute Keskuse sihtasutusele	15.märts 15.juuli 15.nov.	KIK, vallaeelarve	keskkonna - ja ehitusspetsialist, majandusspetsialist	Essu küla joogi- ja reoveepumpla rek. Ei rahuldatud
Projektide esitamine Ettevõtluse Arendamise sihtasutusele regionaalprogramm	15. veebr. 15. sept.	EAS, vallaeelarve	majandusspetsialist, ehitusspetsialist	ei ole esitatud

Tegevus	Tähtaeg	Rahastamise allikad ja maksumus	Täitmine ja vastutav ametnik	Põhjendused või märkused
Projektide esitamine Ettevõtluse Arendamise sihtasutusele piirkondliku arengu kavandamise programm	jooksvalt	EAS, vallaeelarve	vallavanem, majandusspetsialist	ei ole esitatud omavahendite puudumise tõttu

III Infrastruktuuri investeeringud ja arendus

Haljala Lasteaia hoone rekonstrueerimine	2009-2010	vallaeelarve, riigi eelarve, EAS	vallavanem, ehitusspetsialist ja majandusspetsialist	Lasteaia rekonstrueerimiseks on riigihange läbiviidud ja töövõtuleping sõlmitud riigihanke võitja AS Facio'ga. Tööde lõpptähtaeg 25.august 2010.a.
Haljala Gümnaasiumi õppehoonesse ATS süsteemi paigaldamine	III kvartal	vallaeelarve	majandusspetsialist, ehitusspetsialist	teostatud
Haljala noortekeskuse tegevuse toetamine	2009	vallaeelarve	Vallavanem, noorsootöötaja	noortekeskuses tööel noorsootöötaja
Haljala aleviku veemajandusprojekti omafinantseerimine	2009	Ühtekuuluvusfond + vallaeelarve, AS HS	Haljala valla esindaja projekti nõukogus	KIK-ist taotluse rahuldamise otsus saadud
Haljala valla Essu küla veevarustus- ja kanalisatsiooni rekonstrueerimine	2009-2011	KIK + vallaeelarve + AS Haljala Soojus	Keskkonnaspetsialist, AS HS	Taotlus jäeti rahuldamata, korduvtaotlus esitatakse 2010.a.

Haljala valla 2009. majandusaasta konsolideeritud aastaaruanne

Tegevus	Tähtaeg	Rahastamise allikad ja maksumus	Täitmine ja vastutav ametnik	Põhjendused või märkused
Haljala Gümnaasiumi õpikeskkonna rekonstrueerimise lahenduste ettevalmistamine	2010-2013	EL struktuurivahendid, vallaeelarve	Ehitusspetsialist, majandusspetsialist	Töörühma ellukutsumine gümnaasiumi organisatoorse ja reki finantseerimispõhiste küsimuste lahendamiseks
Tänavavalgustuse renoveerimine Haljala vallas	2009	projektid + vallaeelarve	vallavanem, majandusspetsialist	tänavavalgustus renoveeritud Haljala Lasteaia ja Rahvamaja juures
Kiriku - ja vallamaja tänavavalgustuse väljaehitamine	oktoober	projektid (EAS) vallaeelarve vahendid puuduvad.	vallavanem, majandusspetsialist	puudusid eelarves vahendid
Kohalike teede hooldus ja teemaa korrashoid	jooksvalt	vallaeelarve	keskkonnapetsialist	teostatud, lumetõrje lepingud sõlmitud
Kohalike teede ja tänavate remont	jooksvalt	riigieelarve + valla eelarve	keskkonnapetsialist	teostatud
Valgusfoori rekonstrueerimise rahastamise ettevalmistamine		vallaeelarve	keskkonnapetsialist	pöördutud rahastamise taotlusega Maanteeameti poole ja saadud eitav vastus, eelarves vahendid puuduvad
Haljala vallamaja ja Haljala Rahvamaja tiikide puhastamine	2009	vallaeelarve + projektipõhiselt KIK, kaasfinantseerija AS Viru Õlu	keskkonnapetsialist	teostatud

Tegevus	Tähtaeg	Rahastamise allikad ja maksumus	Täitmine ja vastutav ametnik	Põhjendused või märkused
Keskkonnateadliku tarbimise ja jäätmekäitluse põhimõtete tutvustamine	Jooksvalt		Keskkonnaspetsialist	Teavitustöö avaldatud vallalehes ja valla koduleheküljel
Vabadussõja hauatähiste avamine kalmistul	Juuni	Riigieelarve, vallaeelarve	Volikogu esimees, vallavanem	Kaitseministeeriumi finantseerimisel avati kalmistul 3 hauatähist
Peeter Toominga sünniaastapäeva tähistamine	Juuni	Kulka, vallaeelarve	Vallavanem	Korraldatud fotonäitus ja fotokonkurss.
Avalike internetipunktide kaasajastamine ja avamine	jooksvalt	vallaeelarve, projektitaotlus	IT spetsialist, vallavanem	Arvutid üle vaadatud ning vajadusel uuendatud. Rahastatud sai EMOL rahastamisaotluses "AIP ja WIFI" alade arendamine Eesti omavalitsustes", mille raames saadi arvuteid ja muid vajalikke seadmeid nende arendamiseks Aasperes, Varangul ja Essus.
Üldplaneeringuga ettenähtud maa-alale elamu – ja puhkeala planeerimine	jooksvalt	vallaeelarve	majandusspets., ehitusspetsialist, maakorraldaja	Kurvakodu kinnistu detailplaneeringu eskiis on valminud, kruntide mõõdistamine ja hoonestusõiguse seadmise kavandamine võõrandamine kavandatakse 2010.aastasse. Põllu tänava elamualale detailplaneeringu algatamine otsustatakse peale uue üldplaneeringu kehtestamist. Uue tn detailplaneeringuga seoses toimus kohtumine Maa-ameti esindajatega ning lepiti kokku koostöös ametiga korraldada ühishange kruntide mõõdistamiseks, hiljem räägitakse läbi kruntide omandamise tingimused

Tegevus	Tähtaeg	Rahastamise allikad ja maksumus	Täitmine ja vastutav ametnik	Põhjendused või märkused
				kas vallapoolse ostu teel või müüb riik need avalikul enampakkumisel arvestades omavalitsuse infrastruktuuri arendamise võimekust. Valla osaks jääks sellisel juhul kulutused teede ja trasside rajamiseks. Sotsiaalmaa sihtotstarbega maad taotleme valla munitsipaalomandisse peale valla üldplaneeringu kinnitamist. Üldplaneering annab meile aluse nende maaüksuste taotlemiseks valla munitsipaalomandisse.
Vallavara võõrandamine	2009	vallaeelarve	majandusspetsialist, ehitusspetsialist	müüdnud mitmeid kinnistuid ja Aaspere kooli kinnistule seatud hoonestusõigus
Kohaliku omaalgatuse ja mittetulundusliku tegevuse toetamine	2009	vallaeelarve, projektid, mtü-d, erasektor	majandusspetsialist, finantsnõunik, vallavanem	toetatud vastavalt korrale
Varangu, von Breverni ja von Schuberti kablete võõrandamine	2009	vallaeelarve	maakorraldaja, vallavanem ja volikogu esimees	otsus kablete maa munitsipaliseerimiseks ja kinnistusraamatusse kandmine tehtud, võõrandamiseks on vastava loaga pöördutud keskkonnaministri poole

Haljala valla 2009. majandusaasta konsolideeritud aastaaruanne

Tegevus	Tähtaeg	Rahastamise allikad ja maksumus	Täitmine ja vastutav ametnik	Põhjendused või märkused
Multifunktsionaalse kihelkonnamuuseumi projekteerimine, muuseumi turundusstrateegia, kultuuriturismi arengukava	2009	EAS, omaosalus reservfondist	Vallavanem, majandusspetsialist	Ei ole esitatud seoses omavahendite puudumisega
Haljala valla visuaalse identiteedi loomine, Ideekonkursi korraldamine valla oma suurürituse leidmiseks	2009	kultuurkapital + omaosalus vallaeelarve	Vallavanem, majandusspetsialist	ei ole toimunud
Ideekonkurssi ettevalmistamine vallakeskuste s.h Haljala, Aaspere ja Essu keskuste väljaarendamiseks	jooksvalt	eelarves vahendid puuduvad, arengukavas sees. vallaeelarve, EAS, KULKA	Vallavanem, majandusspetsialist	ei ole toimunud
Haljala valla eakate päeva ja tervisepäeva korraldamine	nov.	Projekt (HMN) + valla reservfond	sotsiaaltöötaja, spordijuht	toimunud
Haljala võimlas on kaasaegsed võimalused spordiga tegelemiseks, küsitluse korraldamine	2009	projektid (HMN, EAS) + valla reservfond	spordijuht	Võimla rekonstrueerimine seotud uute rahastamisvõimaluste avanemisega, küsitlust ei ole toimunud

Haljala valla 2009. majandusaasta konsolideeritud aastaaruanne

Tegevus	Tähtaeg	Rahastamise allikad ja maksumus	Täitmine ja vastutav ametnik	Põhjendused või märkused
Gümnaasiumi korvpalliväljaku ehitamine	III kvartal 2009	Projektid (HMN, kui rahastatakse) + valla reservfond	majandusspetsialist, spordijuht	esitatud taotlus LEADER meetmesse
Laste mänguväljakute ehitamine	III kvartal 2009	Projektid (HMN, EAS) + vallaeelarve	majandusspetsialist	esitatud taotlus LEADER meetmesse
Haljala puhkepargi arendamine, rahvamaja haljastuse kaasajastamine	2009	KIK, HMN, vallaeelarve	keskkonnaspetsialist, maakorraldaja	tegemata, vahendid puudusid
Haljala Kihelkonna raamatu koostamine, kantaadi tiražeerimine	2009	KOP, HMN, KULKA	vallavanem	Projekt kohaliku omaalgatuse programmi esitatud läbi SA Haljala Kirik, rahastatud
Omavalitsuste ühinemisprotsessi juhtimine	2009	Eelarved, EAS	Volikogu esimehed ja vallavanemad	Ühinemisprotsess on peatunud kuna projekt ei leidnud rahastamist Norra EMP meetmest ning volikogude volitused lõpevad 2009.a. sügisel
E-volikogu arendamine, avalike teenuste toetavate infosüsteemide arendamine ehk e-vald, IT auditi tellimine ja arengukava koostamine	2009	struktuurifondid vallaeelarve	vallavanem, volikogu esimees ja IT-spetsialist	IT audit IT spetsialisti poolt tehtud. Üle sai vaadatud (k.a kõikide allasutuste) arvutid ja muud seadmed. Arvutite tarkvaraline pool sai viidud vastavusse vastavalt olemasolevatele litsentsidele.

Haljala valla 2009. majandusaasta konsolideeritud aastaaruanne

Tegevus	Tähtaeg	Rahastamise allikad ja maksumus	Täitmine ja vastutav ametnik	Põhjendused või märkused
Kommunikatsioonistrateegia, koostöö	2009	vallaelarve	vallavanem, volikogu esimees	Toimunud halduskomisjoni koosolekud. Esitatud taotlus EMP Norra projekti, ei rahuldatud.

Ülevaade valitseva ja olulise mõju all olevate äriühingute, sihtasutuste ja mittetulundusühingute kohta

Haljala valla valitseva mõju all olevad üksused – osaluse määr üle 50 %

Üksuse nimetus	Haljala valla osaluse määr %-des	Austamise aeg põhikirja alusel
AS Haljala Soojus	100	august 1997

2009.a oli AS Haljala Soojus põhitegevusalaks soojusenergia tootmine, auru ja kuumaveearustus; vee- ja kanalisatsiooniteenuse osutamine. 2009. majandusaastal oli müügitulu 11 019 236 EEK. Kasumiks majandusaasta lõpuks kujunes 238 755 EEK. Gaasi tarbiti 1 332 tuh.m³, kerget kütteõli tarbiti 23 747 liitrit ja müüdi 9 615 MWh soojusenergiat, millest ettevõtetele ja asutustele müüdi 5 165 MWh ja elanikele 4 450 MWh. Aastal 2009 on AS Haljala Soojus kindlustanud finantsseisundi stabiilsuse. On tekkinud likviidsed käibevarad, mida plaanitakse kasutada omaosalusena abiprogrammides ning maade erastamisel ettevõtte kasutuses olevate rajatiste juurde. 2009.a. on suuri ettevalmistusi tehtud veemajandusprojektis osalemiseks ja Euroopa Liidu Ühtekuuluvusfondi vahendite kasutamiseks Haljala aleviku vee – ja kanalisatsioonitrasside ning reoveepuhasti rekonstrueerimiseks.

Haljala valla olulise mõju all olevad üksused – osaluse määr kuni 50 %

Koostööpartneri nimetus	Asutamise aeg põhikirja alusel
1.Mittetulundusühing Eesti Maaomavalitsuste Liit	november 1921
2.Mittetulundusühing Lääne-Viru Omavalitsuste Liit	oktoober 1991
3.Mittetulundusühing Rakvere Haigla	mai 1997
4. Mittetulundusühing Haljala Valla Ettevõtete Liit	oktoober 1998
5.Sihtasutus Haljala Kirik	mai 2007
6.Mittetulundusühing Lääne-Viru Jäätmekeskus	september 2007
7.Mittetulundusühing Partnerid	mai 2006

Haljala vald osaleb aktiivselt nii maakondlikes kui ka vabariiklikes ühendustes. Ühistöö teiste omavalitsustega ning osalemine valla haldusterritooriumil asuvates ühendustes annab võimaluse arendada ja edendada kohalikku elu.

Järgnevalt lühiülevaade koostööpartnerite tegevusest ja ühishuvidest:

1. Mittetulundusühing Eesti Maaomavalitsuste Liit

Liidu ülesanneteks on koondada kohaliku omavalitsuse üksusi nende ühiste huvide ja õiguste väljendamiseks, esindamiseks ja kaitsmiseks; kaasa aidata omavalitsuste haldussüsteemi arendamisele ja tugevdamisele demokraatia ning võimu detsentraliseerimise põhimõtete alusel lähtudes elanike õigustatud vajadustest ja huvidest ning arvestades kohaliku omavalitsuse üksuste arengu iseärasusi; korraldada ja edendada kohaliku omavalitsuse üksuste ja maakondlike omavalitsusliitude vahelist koostööd ja ühistegevust; esindada liitu kuuluvaid kohaliku omavalitsuse üksusi kui tervikut suhetes riigorganite, teiste isikute ja rahvusvaheliste organisatsioonidega.

2. Mittetulundusühing Lääne-Viru Omavalitsuste Liit

Liidu tegevuse eesmärgiks on maakonna kohaliku omavalitsuse üksuste ühistegevuse kaudu maakonna tasakaalustatud ja jätkusuutlikule arengule kaasaaitamine; maakonna kultuuritraditsioonide säilitamine ja edendamine; maakonna ja oma liikmete esindamine ja liikmete ühiste huvide kaitsmine; maakonna kohaliku omavalitsuse üksuste koostöö edendamine; liidu liikmetele seadustega ettenähtud ülesannete täitmiseks paremate võimaluste loomine.

3. Mittetulundusühing Rakvere Haigla

Rakveres, 06. mail 1997. a. sõlmitud asutamislepingule on alla kirjutanud Lääne-Virumaa 16 omavalitsuse esindajad. Mittetulundusühingu eesmärgiks on meditsiiniteenuste osutamine sh. ka litsentseeritaval tegevusaladel, toetada aktiivselt ja kindlustada efektiivset sidet esmaabitasandi tervishoiuga

4. Mittetulundusühing Haljala Valla Ettevõtete Liit

Haljala valla osalemine mittetulundusühingus otsustati Vallavolikogu otsusega 19. veebruaril 2008.a. Liidu loomisest alates on peaeesmärgiks olnud ettevõtluse arendamine Haljala vallas ning oma liikmete huvide esindamine ja kaitse riigi- ja kohaliku omavalitsuse organites, ametiasutuste, äriühingutes, samuti muudes ühendustes ja liitudes.

5. Sihtasutus Haljala Kirik

Sihtasutuse ülejäänud asutajaliikmed on EELK Viru Praostkond ja EELK Haljala Püha Mauritiuse Kogudus. Sihtasutus on loodud Haljala kiriku hoone ja oreli renoveerimise ning kiriku hilisema majandamise ja säilitamise sihtotstarbeliseks toetamiseks. Sihtasutuse põhikiri on kinnitatud 15. oktoobril 2007. a.

6. Mittetulundusühing Lääne-Viru Jäätmekeskus

Mittetulundusühingu asutamislepingule on alla kirjutanud kõigi Lääne-Viru omavalitsuste esindajad (2 linna + 13 valda). Mittetulundusühingu loomise eesmärgiks on liikmete ühistegevuse kaudu jäätmekäitluse korraldamine ning jäätmekäitluse suunamine ja arendamine Lääne-Virumaal; jäätmete taaskasutuse võimaluste suurendamine; jäätmete tekke vähendamine, ettevõtjate teadlikkuse suurendamine jäätmekäitluse valdkonnas.

7. Mittetulundusühing Partnerid

Mittetulundusühingu 4. aprillil 2006. a. kinnitatud põhikirja kohaselt on ühingu liikmeteks 6 omavalitsust (Kunda linn, Viru-Nigula vald, Sõmeru vald, Haljala vald,

Rakvere vald ja Vinni vald) ning lisaks igast omavalitsusest äriühinguid ja kolmanda sektori esindajaid. Moodustatud ühingu põhieesmärgiks on kuue kohaliku omavalitsuse haldusterritooriumil kohaliku elu arendamine läbi erinevate sektorite.

2009. aastal rakendus NORRA-EMP regionaalarengu toetuskeemist finantseeritud projekt, milles Haljala vald koostöös teiste Lääne-Virumaa omavalitsustega värbasid ühisametnikud – sisekontrolöri ja arhitekti.

Projekti eesmärgiks on:

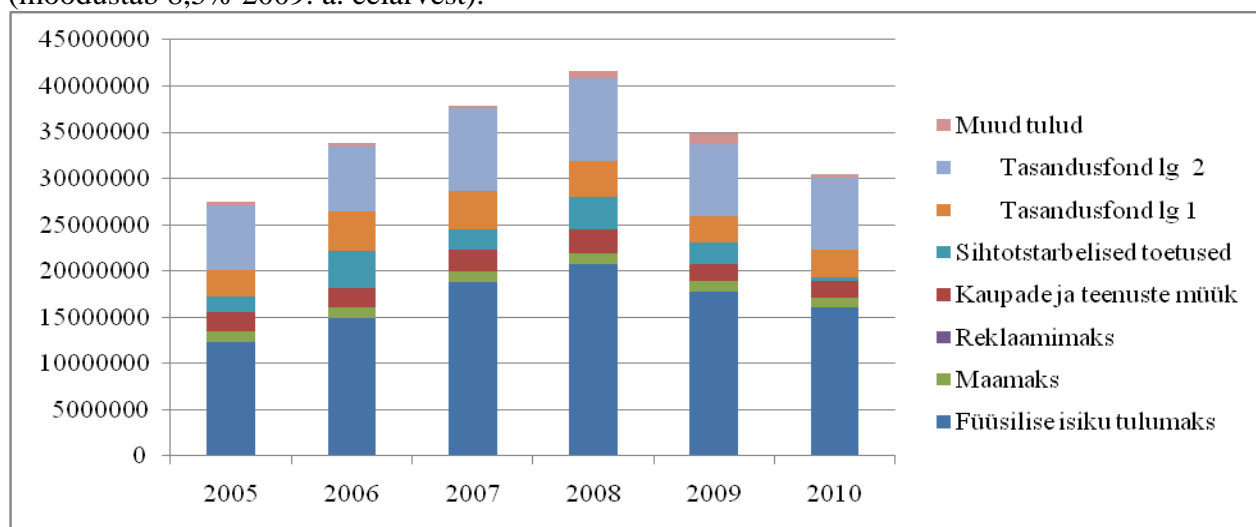
tugevdada kohalike omavalitsusüksuste haldusvõimekust avalike teenuste arendamisel ja osutamisel;

vähendada Lääne-Viru maakonna eri piirkondade vahel sotsiaalseid ja majanduslikke erinevusi ;

pakkuda omavalitsustele koostöökogemust.

Ülevaade finantsriskide juhtimisest

Perioodil 2005-2008 on Haljala valla eelarve tulude maht aasta-aastalt kasvanud (joonis 1). Vallas toimunud 10-20% iga-aastast eelarvemahu suurenemist võib lugeda oluliseks muutuseks ning kohati ka ohumärgiks, mis sunnib analüüsima sügavamalt kasvu tekkimise põhjuseid. Kiire kasvu põhjustanud tegurid võivad olla ajutised ning lühiajalisi muutusi ei saa aluseks võtta pikemaajaliste prognooside koostamisel. 2008. a. lõpus esimesi märke ilmutanud finants- ja majanduskriis on tugevalt mõjutanud Haljala valla 2009. a. eelarve kokkupanekut: kogumaht vähenes aastaga 16,1%. Viimase viie aasta keskmine eelarve tulude mahu muutus on 7,2%, kuid selle alusel prognooside koostamine perioodiks 2010-2013 on ennatlik, kuna 2009. a. toimunud langus on olnud märkimisväärne ja languse järelmõjud võivad mõjutada eelarvetulude oodatust väiksemat laekumist ka lähiaastatel. Maksudest on suuremaid muutusi läbi teinud füüsilise isiku tulumaks, mille laekumine on 2005. ja 2006. a. kasvanud tugevalt üle 20%. Esimesi märke kriisi tekkest ilmutas tulumaksu laekumise kasvu aeglustumine 2007. ja 2008. aastal, mis 2009. a. pöördus 14,4% langusesse. Tulumaksu laekus 2009. a. ligikaudu 2,9 miljonit krooni vähem kui 2008. a. (moodustab 8,5% 2009. a. eelarvest).



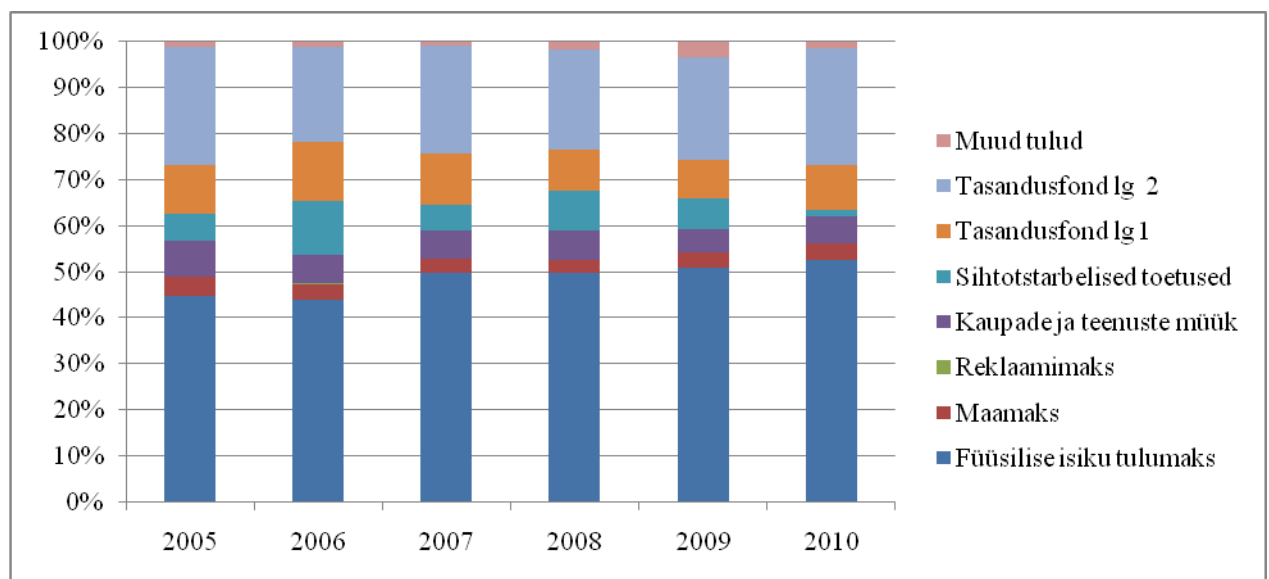
Joonis 1. Haljala valla tulude jaotus 2005-2010

Lisaks tulumaksule vähenesid 2009. a. oluliselt kaupade ja teenuste müük (32,3%), sihtotstarbelised toetused (35,3%), tasandusfondist eraldatavad vahendid (16,7%).

Suhteliselt stabiilsena võib välja tuua maamaksu laekumist, mille keskmine muutus 2005-2009 on olnud kõigest 0,2%. Maamaksu osakaal on aga eelarve kogumahust suhteliselt väike (2009. a. 3,33%).

Suurim eelarve tulude mõjutaja on füüsilise isiku tulumaks, mille keskmine osakaal eelarve kogutuludest perioodil 2005-2009 on olnud 48,05% (joonis 2). Kokku on maksude (tulumaks, maamaks, reklaamimaks) keskmine osakaal olnud 51,4%. Maksude osakaal on viie aasta jooksul olnud üldiselt kasvavas tempos: pooleteist protsendi suurune langus on toimunud 2006. a. ja 0,2% langus on toimunud 2008. a. Maksude suhteliselt stabiilne osakaal on tingitud tasakaalus eelarvete planeerimisest, sest iseenesest ei ole maksude kogusumma kogu aeg kasvanud, vaid 2009. ja 2008. a. võrdluses ka 2,9 miljoni võrra langenud (kärbiti ka KOV-ile laekuva tulumaksu osa 0,53%).

Eelarve erinevate osiste proportsioonide lõikes on maksude viie aasta keskmiselt 10% suuruse kasvu (va. 2009. a. toimunud langus) vastukaaluks tekkinud toetuste osakaalu langus, mis puudutab nii sihtotstarbelisi, kui mittesihtotstarbelisi toetusi.



Joonis 2. Haljala valla tulude osakaalud 2005-2010

TULUD: üldiselt on kuni 2008. a. erinevate tulude kogumaht suurenenud, sealjuures on muutunud osiste proportsioonid (kasvanud maksude ja langenud toetuste osakaal). 2009. a. tõi kaasa finants- ja majanduskriisi mõjude väljendumise eelarveridadel: kogumahu languse on põhjustanud eelkõike tulumaksu ja toetuste kogusumma vähenemine. Seega on valla seisukohast äärmiselt oluline luua tingimused uute maksumaksjate tekkimiseks ning palga kasvuks omavalitsuse territooriumil.

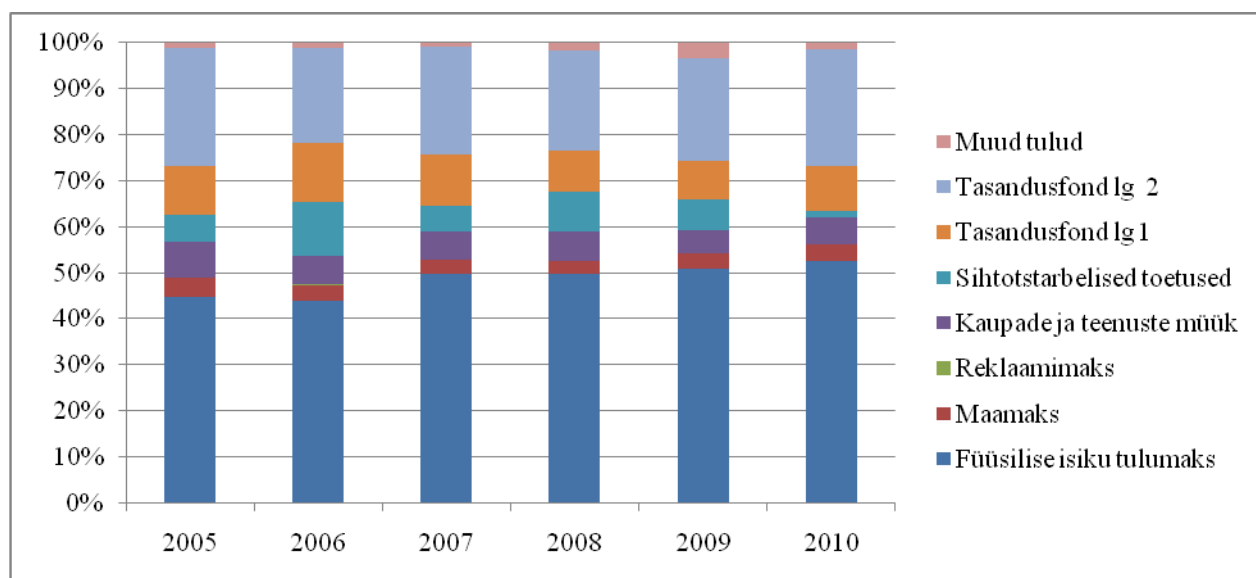
Kulude lähemal vaatlemisel võib öelda, et muutused (joonised 3 ja 4) on suhtelised sarnased muutustega tuludes. Analüüsides kulusid majandusliku sisu järgi on suurim kuluartikkel eelarves konsolideerimisgrupi tegevuskulud, mis koosnevad peamiselt

personali- ja majandamiskuludest. Tegevuskulude osakaal perioodil 2005-2009 eelarve kogukuludest on olnud keskmiselt 83%. Alates 2003. a. on tegevuskulusid suurendatud 3-4% võrreldes eelmise eelarveaastaga.

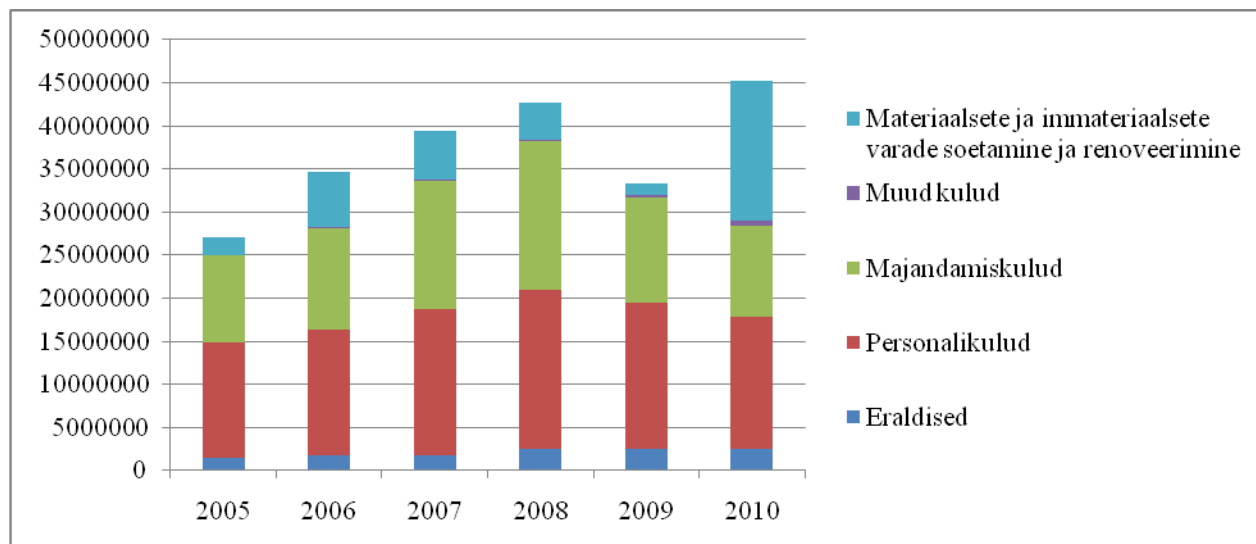
Ligikaudu poole kogukuludest (keskmiselt 45,9%) moodustavad personalikulud. Aastatel 2006, 2007, 2008 on personalikulude osakaal eelarvest hoitud suhteliselt stabiilsena, kõikumine ühe protsendipunkti piires. 2009. a. moodustavad personalikulud aga hüppeliselt 50,77%. Kulude osakaalu järsk suurenemine on tingitud majanduslanguse survest. Kogueelarve on vähenenud ning samuti on personalikulude kogumaht vähenenud ligikaudu 1,6 miljonit, kuid omavalitsuse funktsioonide täitmise ja avalike teenuste pakkumise tagamiseks ei ole võimalik koondada eelarve kogumahu vähenemisega lineaarses seoses personali hulka. Kärpeid on tehtud rohkem muudes valdkondades: ligikaudu viie miljoni võrra on alandatud majandamiskulusid ning 2,8 miljoni võrra on vähem soetatud varasid ning teostatud renoveerimisi.

Iga-aastaselt on suurendatud eraldiste kogumahtu ning samuti on pidevalt tõusnud eraldiste osakaal eelarve kogukuludes, olles keskmiselt 5,6%.

Eelarve kulude kogumahu osas on toimunud kulude kiire kasvamine kõikide elementide lõikes perioodil 2005-2009. Majanduslanguse mõjud kulueelarvele paistavad drastiliselt silma 2009. a., mil eelarve kogumaht on 2008. a. võrreldes vähenenud 21,9%. Kärbitud on kõiki valdkondi peale eraldiste: personalikulud on vähenenud 8,7%, majandamiskulud 28,6%, muud kulud 23,5% ning varade soetamine ja renoveerimine 66,8%.



Joonis 3. Haljala valla kulude jaotus majandusliku sisu järgi



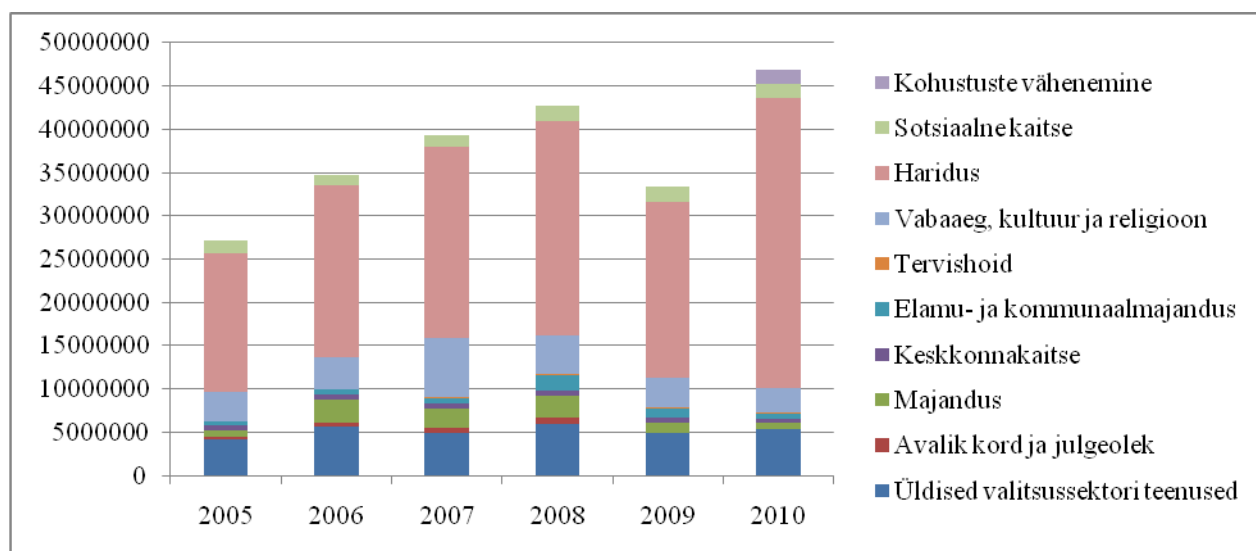
Joonis 4. Haljala valla kulude jaotus 2005-2010

Kulude muutumisest tegevusalade järgi perioodil 2005-2009 annavad ülevaate joonised 5 ja 6. Suurimaks kuluallikaks on hariduskulud, mille keskmine osakaal kogueelarvest on olnud 58,4%. Järgnevad üldised valitsussektori teenused keskmiselt 14,5%, vaba aja, kultuuri ja spordiga seonduvad kulud 12,2%. Muude valdkondade kulud moodustavad eelarve kuludest keskmiselt juba 0,3-5,2%.

Arvestades eelarve kulude kogumahu kasvamist kuni aastani 2008, on ka peamiste tegevusalade kulud kasvanud. 2009. a. tugevalt avaldunud majanduskriisi tõttu on protsentuaalselt kõige suurema kärpe osaliseks saanud avalik kord ja julgeolek 95% (0,75 miljonit), sest likvideeriti Haljala valla asutus „Haljala valla abikomando“ ning koondati 4 töötajat. Rahalises mahus on enim kärbitud hariduskulusid ligikaudu 4,5 miljoni krooni ulatuses. Samas on hariduskulud riigi poolt enim toetatav valdkond: 2010. a. eelarves (kui välja jätta investeeringud) moodustab riigi poolt antud toetus (7,4 miljonit krooni) ligikaudu 43% hariduse kogukuludest. 2009. ja 2010. a. võrdluses on samuti hariduskulud vähenenud (mitte arvestada investeeringuid).



Joonis 5. Haljala valla kulude jaotus tegevusala järgi



Joonis 6. Haljala valla kulude jaotus tegevusala järgi 2005-2010

KULUD: eelarve kulud on jooksvalt kasvanud perioodil 2005-2008 ning 2009. a. majanduslanguse mõjude tugeva avaldumise tulemusena on teostatud kõikides valdkondades ulatuslikke kärpeid. Majandusliku sisu järgi moodustavad suurimad kuluread personali- ja majanduskulud ning tegevusalade lõikes moodustab ligikaudu poole kuludest haridus.

Haljala valla 2009. aasta eelarve projekt esitati Vallavolikogule menetlemiseks 21. novembril 2008.a. toimunud Vallavalitsuse istungil. Projekti koostamisel ei olnud veel tunda ohumärke riigi tasandil. Alles aasta viimastel kuudel, kui toimus ka 2009. aasta riigieelarve menetlemine, selgus, et majanduslangus osutus tõsisemaks ja süvenes kiiremini kui esialgu arvati. Enne eelarve esimesele lugemisele saatmist korrigeeris Vallavalitsus esitatud projekti, vähendades esialgset tulumaksu prognoosi ning tegevuskulusid. Seoses riigieelarve kärbetega 2009. aasta algul, toimus ka Haljala valla eelarve eelnõu korrigeerimine. Eelarve tulusid ja kulusid vähendati võrreldes esimese lugemise läbinud eelarvega 4,8 miljoni krooni võrra. Vallavalitsus on asunud koostama nn „kriisiplaani“, mille eesmärgiks on veelgi kulutuste kärpimine ca 2 miljoni krooni võrra. Haljala vald sai endiselt edukalt Viru kolhoosilt pärandiks suured hooned – üle 600 õpilase tarbeks ehitatud Haljala Gümnaasiumi hoone, milles täna õpib ca 350 õpilast, 180-kohalise Haljala Lasteaia hoone, milles täna lapsi ca 110, 350- kohalise teatrisaaliga Haljala Rahvamaja. Hoonetes on palju kasutamata ruume, kuid ehitatud küttesüsteemid tingivad kõigi ruumide kütmise. Lisaks veel Põdruse Lasteaed-Algkooli hoone, milles 4 klassiruumi ja 4 lasteaiarühma ruumi. Asutus on tegevuse ammu lõpetanud ja pool hoonest on küttesüsteemist välja lülitatud. Kõetavas osas ehk nn lasteaiaruumides tegutsevad noortekeskus, külakeskus, arstipunkt, Essu side kontor ja Varangu Raamatukogu laenutuspunkt. Kõigi ruumide kasutus on mõnest tunnist kuni kolme tööpäevani nädalas, kuid ruume kõetakse kogu kütteperioodil. Valla hallatavate asutuste hoonete kasutus on ebaefektiivne ja küttekulud neelavad valla eelarvest suured summad. Järsult muutunud majandussituatsioon, järjest tühjaks jäävad ruumid ning hoonete soojapidavuse näitajate halvenemine sunnivad pakkuma radikaalseid ja äärmuslikke lahendusi. Alates asutuste ühtekoondamisest kuni võib-olla mõnede hoonete

sulgemiseni. Täna ei ole võimalikke kokkuhoiumeetmeid Vallavalitsuse poolt veel ametlikult esitatud. Hiljemalt aprilli lõpul tuleb Vallavalitsusel oma nägemus siiski esitada.

Seoses riigipoolsete toetuste olulise vähendamisega 2009. aasta eelarves ning võimalike uute kärbetega, kujuneb valla 2010 aasta eelarve koostamine ja vastuvõtmine tõsiseks haldussuutlikkuse näitajaks. Kujunenud olukorras tuleb jälgida muutuvat majandussituatsiooni, varuda operatiivseks tegutsemiseks „kriisikavad“ ning otsida sisemisi ressursse efektiivsemaks majandamiseks – seda nii personali- kui majandamiskulude osas.

Konsolideerimisgrupi raamatupidamise aastaaruanne

Tegevjuhtkonna deklaratsioon

Haljala Vallavalitsus kinnitab oma vastutust lehekülgedel 25 kuni 57 toodud Haljala valla 2009. aasta konsolideerimisgrupi raamatupidamise aastaaruande koostamise eest ning kinnitab oma parimas teadmises, et:

- 1) konsolideerimisgrupi raamatupidamise aastaaruande koostamisel rakendatud arvestuspõhimõtted on vastavuses Eesti hea raamatupidamistavaga;
- 2) konsolideerimisgrupi raamatupidamise aastaaruanne kajastab õigesti ja õiglaselt konsolideerimisgrupi ja konsolideeriva üksuse finantsseisundit, majandustulemust ja rahavoogusid;
- 3) konsolideerimisgrupp ja konsolideeriv üksus on jätkuvalt tegutsevad.

Leo Aadel vallavanem

(nimi, ametinimetus, kuupäev, allkiri)

Konsolideeritud bilanss

kroonides

	Lisa	31.12.2009	31.12.2008
Varad			
Käibevara			
Raha ja pangakontod	2	5 062 460	3 183 352
Maksunõuded	3	1 851 037	1 909 648
Sihtfinantseerimise nõuded ja ettemaksed	4		67 071
Nõuded ostjate vastu	4	1 337 136	1 846 787
Maksude ettemaksed ja tagasinõuded	3	182 096	723 652
Muud nõuded ja makstud ettemaksed	4	78 012	71 849
Varud	5	135 567	86 109
Käibevara kokku		8 646 308	7 888 468
Põhivara			
Maksunõuded	3	36 471	0
Kinnisvarainvesteeringud		83 216	
Materiaalne põhivara	8	32 782 014	35 209 881
Immateriaalne põhivara		66 942	95 613
Põhivara kokku		32 968 643	35 305 494
Varad kokku		41 614 951	43 193 962
Kohustused			
Lühiajalised kohustused			
Võlad tarnijatele	4	2 049 348	1 817 441
Võlad töövõtjatele	4	2 353 937	2 707 818
Maksuvõlad	3	837 180	1 033 737
Muud kohustused ja saadud ettemaksed	4	175 503	235 000
Laenukohustused	9	1 611 679	1 940 494
Lühiajalised kohustused kokku		7 027 647	7 734 490
Pikaajalised kohustused			
Muud pikaajalised kohustused	4	74 167	84 167
Sihtfinantseerimine	10	1 136 344	1 203 184
Laenukohustused	9	3 190 719	4 205 704
Pikaajalised kohustused kokku		4 401 230	5 493 055
Kohustused kokku		11 428 877	13 227 545
Netovara			
Reservid (ümberhindlus)	8	0	0
Kohustuslik reservkapital		0	0
Kassareserv		100 000	100 000
Akumuleeritud ülejääk		30 086 074	29 866 417
Netovara kokku		30 186 074	29 966 417
Kohustused ja netovara kokku		41 614 951	43 193 962

Konsolideeritud tulemiaruanne

kroonides

	Lisa	2009	2008
Tegevustulud			
Saadud toetused	10	13 117 055	16 478 253
Maksud	3	18 898 950	21 870 461
Kaupade ja teenuste müük	11	10 824 770	12 520 685
Muud tulud	12	0	452 901
Tegevustulud kokku		42 840 775	51 322 300
Tegevuskulud			
Tööjõukulud	13	-18 592 457	-20 756 851
Majandamiskulud	15	-16 627 382	-24 993 525
Antud toetused	14	-2 441 277	-2 449 036
Maksu- ja lõivukulud	15	-2 210 842	-3 291 379
Põhivara amortisatsioon	8	-2 178 061	-1 776 070
Muud kulud	12	-511 092	-2 174
Tegevuskulud kokku		-42 561 111	-53 269 035
Tegevustulem		279 664	-1 946 735
Finantstulud ja -kulud			
Intressikulud	9	-194 296	-246 940
Intressitulud	2	94 225	173 941
Finantstulud ja -kulud kokku		-100 071	-72 999
Aruandeperioodi tulem		179 593	-2 019 734

Konsolideeritud rahavoogude aruanne

kroonides

	Lisa	2009	2008
Rahavood põhitegevusest			
Tegevustulem		279 664	-1 946 735
Korrigeerimised			
Põhivara amortisatsioon	8	2 178 061	1 778 243
Saadud sihtfinantseerimine põhivara soetuseks	10	-1 510 650	0
Saadud sihtfinantseerimise amortisatsioon	10	-66 840	-66 840
Kasum/kahjum põhivara müügist	12	745 439	-204 978
Kokku korrigeeritud tegevustulem		1 625 674	-440 310
Käibevarade netomuutus	3;4	1 135 428	-1 554 827
Kohustuste netomuutus	3;4	-1 085 960	1 884 623
Kokku rahavood põhitegevusest		1 675 142	-110 514
Rahavood investeerimistegevusest			
Tasutud põhivara soetamisel	8	-751 057	-1 600 830
Laekunud põhivara müügist	8;12	927 194	368 500
Laekunud finantstulud	2	94 225	176 881
Rahavood investeerimistegevusest kokku		270 362	-1 055 449
Rahavood finantseerimistegevusest			
Laekunud laenud	9	596 694	1 500 007
Laenude tagasimaksed	9	-1 890 718	-1 748 764
Tagasi makstud kapitalirendikohustused	9	-49 776	-35 558
Laekunud sihtfinantseerimine põhivara soetuseks		1 471 700	
Makstud intressid	9	-194 296	-255 478
Rahavood finantseerimistegevusest kokku		-66 396	-539 793
Puhas rahavoog		1 879 108	-1 705 757
Raha ja selle ekvivalendid perioodi algul	2	3 183 352	4 889 109
Raha ja selle ekvivalentide muutus	2	1 879 108	-1 705 757
Raha ja selle ekvivalendid perioodi lõpul	2	5 062 460	3 183 352

Konsolideeritud netovara muutuste aruanne

kroonides

	Lisa	Haljala Vallavalitsuse netovara			AS Haljala Soojus netovara			Kokku
		Kassa-reserv	Akumuleeritud tulem	Kokku	Reservid	Akumuleeritud tulem	Kokku	
Saldo 31.12.2005		55 000	20 568 039	20 623 039	250 000	8 726 562	8 976 562	29 599 601
Põhivara ümberhindlus			1 193 800	1 193 800			0	1 193 800
Aruandeaasta tulem			-468 948	-468 948		52 491	52 491	-416 457
Saldo 31.12.2006		55 000	21 292 891	21 347 891	250 000	8 779 053	9 029 053	30 376 944
Eraldamine reservidesse		45 000	-45 000	0			0	0
Põhivara ümberhindlus	8		113 682	113 682			0	113 682
Aruandeaasta tulem			1 437 624	1 437 624		19 932	19 932	1 457 556
Saldo 31.12.2007		100 000	22 799 197	22 899 197	250 000	8 798 985	9 048 985	31 948 182
Põhivara ümberhindlus	8		37 969	37 969			0	37 969
Aruandeaasta tulem			-2 092 437	-2 092 437		72 703	72 703	-2 019 734
Saldo 31.12.2008		100 000	20 744 729	20 844 729	250 000	8 871 688	9 121 688	29 966 417
Põhivara ümberhindlus			40 064	40 064			0	40 064
Aruandeaasta tulem			-59 161	-59 161		238 754	238 754	179 593
Saldo 31.12.2009		100 000	20 725 632	20 825 632	250 000	9 110 442	9 360 442	30 186 074

Konsolideeritud raamatupidamise aastaaruande lisad

Lisa 1 Aastaaruande koostamisel kasutatud arvestuspõhimõtted

Käesolev konsolideerimisgrupi raamatupidamise aastaaruanne on koostatud vastavuses Eesti hea raamatupidamistavaga. Eesti hea raamatupidamistava tugineb rahvusvaheliselt tunnustatud arvestuse ja aruandluse põhimõtetele. Selle põhinõuded on kehtestatud raamatupidamise seaduses, mida täiendavad Raamatupidamise Toimkonna poolt välja antud juhendid ning riigi raamatupidamise üldeeskiri.

Konsolideerimisgrupi raamatupidamise aastaaruanne on koostatud Eesti kroonides.

Konsolideerimisgrupi raamatupidamise aastaaruanne on koostatud lähtudes soetusmaksumuse printsiibist.

Varade ja kohustuste jaotus lühi- ja pikaajalisteks

Varad ja kohustused on bilansis jaotatud lühi- ja pikaajalisteks lähtudes sellest, kas vara või kohustuse eeldatav valdamine kestab kuni ühe aasta või kauem bilansikuupäevast arvestatuna.

Raha ja raha ekvivalendid

Bilansis kajastatakse rahana kassas olevat sularaha ning pankades olevaid arvelduskontode jääke (v.a arvelduskrediit) ja lühiajalisi tähtajalisi deposiite. Pangadeposiitidelt bilansikuupäevaks kogunenud laekumata intressid kajastatakse viitlaekumistena.

Nõuded

Nõudeid kajastatakse bilansis nõudeõiguse tekkimise momendil ning hinnatakse lähtudes tõenäoliselt laekuvatest summadest. Võimaluse korral hinnatakse iga konkreetse kliendi laekumata nõudeid eraldi, arvestades teadaolevat informatsiooni kliendi maksevõime kohta. Suure hulga samaliigiliste nõuete laekumise tõenäosust hinnatakse grupi baasil, võttes arvesse eelmiste perioodide statistikat sarnaste nõuete laekumise kohta. Ebatõenäoliselt laekuvad nõuded on bilansis tõenäoliselt laekuva summani alla hinnatud. Aruandeperioodil laekunud, kuid varasematel perioodidel kuludesse kantud nõuded on kajastatud aruandeperioodi ebatõenäoliste nõuete kulu vähendusena.

Nõue loetakse lootusetuks, kui juhtkonna hinnangul puuduvad võimalused nõude kogumiseks. Lootusetud nõuded on bilansist välja kantud.

Varud

Varud võetakse arvele soetusmaksumuses, mis koosneb ostuhinnast (v.a käibemaks, mis kajastatakse soetamisel kuluna) ja muudest soetamisega seotud otsestest kulutustest. Varude jäägi hindamisel kasutatakse FIFO meetodit.

Varud hinnatakse alla eeldatavale neto realiseerimismaksumusele, kui see on madalam nende soetusmaksumusest.

Valitseva ja olulise mõju all olevad üksused

Valitseva mõju korral omab konsolideerimisgrupp üldreeglina üle 50% hääleõigusest vastava üksuse nõukogus või muus kõrgemas juhtorganis. Olulise mõju all olevaks loetakse üksusi, mille nõukogus või muus kõrgemas juhtorganis omab konsolideerimisgrupp 20 kuni 50% hääleõigusest.

Osalused konsolideerimata aruannetes

Aruandekohustuslase bilansis kajastatakse tuletatud soetusmaksumuses neid osalusi sihtasutustes, mittetulundusühingutes ja äriühingutes, mille üle aruandekohustuslasel on valitsev mõju. Tuletatud soetusmaksumuses kajastatakse konsolideerimata aruannetes ka osalusi olulise mõju all olevates äriühingutes (sidusettevõtjad). Alla 50%-lisi osalusi

sihtasutustes ja mittetulundusühingutes ei kajastata bilansis, vaid need on soetamisel kajastatud kuluna.

Tuletatud soetusmaksumuseks loetakse kuni 31.12.2003 soetatud osaluste korral nende väärtus kapitaliosaluse meetodil ning peale 31.12.2003 soetatud osaluste korral nende soetusmaksumus. Tuletatud soetusmaksumus hinnatakse alla, kui osaluse objekti omakapitalist aruandekohustuslasele kuuluv osa (valitseva mõju all olevate sihtasutuste ja mittetulundusühingute korral nende omakapital tervikuna) on langenud allapoole osaluse bilansilisest väärtusest. Kajastatud allahindlusi taastatakse järgmistel perioodidel, kuid mitte kõrgemale tuletatud soetusmaksumusest.

Konsolideerimine

Valitseva mõju all olevate üksuste ja olulise mõju all olevate äriühingute tegevus kajastub konsolideeritud aruandes alates valitseva või olulise mõju tekkimisest kuni selle katkemiseni.

Valitseva mõju all olevate üksuste ja olulise mõju all olevate äriühingute soetamist kajastatakse ostumeetodil, mille korral hinnatakse omandatud osaluste varad ja kohustused nende õiglases väärtuses (v.a ühise kontrolli all toimuvad soetused, mida kajastatakse nende raamatupidamisväärtuses).

Valitseva mõju all olevate üksuste finantsnäitajad on konsolideeritud aruannetes liidetud rida-realt meetodil, kusjuures konsolideerimisel hõlmatud üksuste omavahelised nõuded, kohustused, tulud, kulud ning realiseerumata kasumid ja kahjumid on elimineeritud.

Osalusi olulise mõju all olevates äriühingutes kajastatakse konsolideeritud aruannetes kapitaliosaluse meetodil.

Materiaalne põhivara

Materiaalseks põhivaraks loetakse varasid, mida kasutatakse hinnanguliselt pikema perioodi jooksul kui üks aasta ja mille soetusmaksumus on alates 30 000 kroonist (kuni 31.12.2004 soetatud varade korral alates 10 000 kroonist).

Põhivara rekonstrueerimisväljaminekud, mis vastavad materiaalse põhivara mõistele, liidetakse materiaalse põhivara soetusmaksumusele. Rekonstrueerimisväljaminekute lisamisel hinnatakse vara järelejäänud kasulikku eluiga ja vajadusel reguleeritakse põhivara kulumi normi.

Põhivara soetusmaksumusse arvatakse kulutused, mis on vajalikud selle kasutuselevõtmiseks, v.a soetusega kaasnevad maksud, lõivud, laenu-, koolitus- ja lähetuskulud, mis kajastatakse kuluna.

Põhivara kajastatakse soetusmaksumuses, millest on maha arvatud akumulieeritud kulum ja võimalikud väärtuse langusest tulenevad allahindlused. Kulumi arvestamisel kasutatakse lineaarset meetodit. Kulumi norm määratakse igale põhivara objektile eraldi, sõltuvalt selle hinnangulisest kasulikust elueast. Kui põhivara koosneb erineva hinnangulise kasuliku elueaga komponentidest, mille soetusmaksumust on võimalik usaldusväärselt hinnata, võetakse komponendid eraldi arvele.

Uue põhivara kulumi normid aastas on põhivara gruppidele järgmised:

- Hooned ja rajatised 2% – 5%
- Masinad ja seadmed 10% - 20%
- Info- ja kommunikatsioonitehnoloogia seadmed 25% - 50%
- Inventar, tööriistad 10% - 50%

Maad ja kunstiväärtusi, mille väärtus aja jooksul ei vähene, ei amortiseerita.

Ümberhindlus

Seoses maareformi kestmisega on ümberhindluste kajastamist jätkatud ka peale 2005. a, võttes arvele aruandeperioodil mõõdistatud ja maakatastrisse kantud maad. Samuti võetakse ümberhindlusena jätkuvalt arvele aruandeperioodil omandatud peremehetut vara, mis on saadud seoses pärijate puudumisega.

Varade ümberhindamiseks kasutatakse eelisjärjekorras turuhinda. Objektide korral, mille turuhind puudub, kasutatakse õiglase väärtuse määramiseks jääkasendusmaksumuse meetodit. Maa arvelevõtmiseks kasutatakse maksustamishinda, kui turuhind pole teada.

Immateriaalne põhivara

Immateriaalse põhivarana kajastatakse füüsilise substantsita vara kasuliku elueaga üle ühe aasta ja soetusmaksumusega alates 30 000 kroonist (kuni 31.12.2004 soetatud varade korral alates 10 000 kroonist). Immateriaalset põhivara kajastatakse soetusmaksumuses, millest on maha arvatud akumulieeritud kulum ja võimalikud väärtuse langusest tulenevad allahindlused. Immateriaalse põhivara amortiseerimisel kasutatakse lineaarset meetodit ja amortisatsioonimäärad aastas on järgmised:

- Tarkvara 5% - 50%

Uurimis- ja arenguväljaminekud on kajastatud tekkimisel kuluna.

Renditud varad

Kapitalirendina käsitletakse rendilepingut, mille puhul kõik olulised vara omandiga seonduvad riskid ja hüved kanduvad üle rentnikule. Muud rendilepingud kajastatakse kasutusrendina.

Kapitalirenti kajastatakse bilansis vara ja kohustusena renditud vara õiglase väärtuse summas või rendimaksete miinimumsumma nüüdisväärtuses, juhul kui see on madalam. Kapitalirendi tingimustel renditud varasid amortiseeritakse sarnaselt omandatud põhivaraga, välja arvatud juhul, kui ei eksisteeri piisavat kindlust, kas rentnik omandab rendiperioodi lõpuks vara omandiõiguse – sellisel juhul amortiseeritakse vara kas rendiperioodi jooksul või kasuliku eluea jooksul, olenevalt sellest, kumb on lühem. Kapitalirendi maksed jagatakse kohustust vähendavateks põhiosa tagasimakseteks ning intressikuluks.

Kasutusrendi maksed kajastatakse kuluna ühtlaselt rendiperioodi jooksul.

Laenukohustused

Laenukohustused kajastatakse korrigeeritud soetusmaksumuses. Olulised lepingutasud kajastatakse laenude võtmisel laenukohustuste hulgas (miinusega) ja amortiseeritakse intressikuludesse laenuperioodi jooksul, ülejäänud lepingutasud kajastatakse laenude saamisel koheselt intressikuludes. Kapitalirendikohustused kajastatakse laenukohustustena vastavalt renditud varade kajastamise kohta antud selgitusele.

Sihtfinantseerimine

Sihtfinantseerimisena kajastatakse sihtotstarbeliselt antud ja teatud tingimustega seotud toetusi. Sihtfinantseerimist ei kajastata tuluna või kuluna enne, kui toetuse saaja on teinud kulutused, milleks sihtfinantseerimine oli ette nähtud, ning eksisteerib piisav kindlus, et sihtfinantseerimine leiab aset.

Saadud sihtfinantseerimise kajastamisel rakendatakse brutomeetodit, mille järgi kajastatakse nii saadud sihtfinantseerimist kui ka selle arvel tehtud kulusid või põhivara soetust mõlemaid eraldi.

Tegevuskulude sihtfinantseerimise kajastamisel lähtutakse tulude ja kulude vastavuse printsiibist ning tulu sihtfinantseerimisest kajastatakse proportsionaalselt sellega seonduvate kuludega.

Sihtfinantseerimise korral põhivara soetamiseks võetakse vara bilansis arvele tema soetusmaksumuses, sihtfinantseerimise summa aga kajastatakse samal ajal kas bilansis kohustusena (gruppi kuuluvad kasumit taotlevad äriühingud) või tuluna (ülejäänud grupi üksused). Konsolideerimisgruppi kuuluvad kasumit taotlevad üksused amortiseerivad sihtfinantseerimise kohustuse tulusse soetatud vara kasuliku eluea jooksul.

Põhivara soetamiseks saadud sihtfinantseerimise kohta vt ka käesoleva lisa osa Arvestuspõhimõtete muutus.

Haljala valla 2009. majandusaasta konsolideeritud aastaaruanne

Kassareserv

Kassareserv on moodustatud volikogu otsusega akumulieeritud tulemist eesmärgiga tagada vallavalitsuse likviidsus. See väljendab ühtlasi likviidse rahana hoidmisele kuuluvat summat, mida võib kasutada aruandeaasta kestel laekumiste viibimisel eelarveliste kulude katmiseks, kuid see tuleb vähemalt aruandeaasta lõpuks rahana taastada.

Välisvaluutas toimunud tehingute kajastamine

Välisvaluutas fikseeritud tehingute kajastamisel on võetud aluseks tehingu toimumise päeval ametlikult kehtinud Eesti Panga valuutakursid. Välisvaluutas fikseeritud monetaarsed finantsvarad ja –kohustused on bilansipäeva seisuga ümber hinnatud Eesti kroonidesse bilansipäeval ametlikult kehtinud Eesti Panga valuutakursside alusel. Välisvaluutatehingutest ning varade ja kohustuste ümberhindamisest saadud kasumid ja kahjumid on kajastatud tulemiaruanDES.

Tulude arvestus

Kogutud maksude ning loodusvarade kasutamise ja saastetasude tulu võetakse arvele tekkepõhiselt vastavalt Maksu- ja Tolliameti ning Keskkonnaministeeriumi poolt esitatud teatistele. Kohalike maksude tulu võetakse arvele tekkepõhiselt vastavalt esitatud maksudeklaratsioonidele. Lõivutulu kajastatakse lõivuga maksustatud toimingu päeval ning trahve trahvide määramise päeval. Toodete, kaupade ja põhivara müügist saadud tulu kajastatakse siis, kui kõik olulised omandiga seotud riskid on läinud üle ostjale ning müügitulu ja tehinguga seotud kulu on usaldusväärselt määratav. Tulu teenuste müügist kajastatakse teenuse osutamisel, lähtudes valmidusastme meetodist. Intressitulu kajastatakse tekkepõhiselt sisemise intressimäära alusel. Dividenditulu kajastatakse dividendide väljakuulutamisel.

Kulude arvestus

Kulusid kajastatakse tekkepõhiselt. Põhivara või varude soetamisel tasutud mittetagastatavad maksud ja lõivud, sh käibemaks, mida ei saa arvata sisendkäibemaksuks, kajastatakse soetamishetkel kuluna tulemiaruanDE kirjel Muud tegevuskulud. Dividendide väljamaksmisega kaasnev tulumaks kajastatakse kuluna dividendide väljakuulutamisel.

Seotud osapooled

Seotud osapoolteks loetakse Haljala valla volikogu ja valitsuse liikmed ning asutuste juhid, kellele on antud õigus iseseisvalt lepinguid sõlmida, konsolideerimisgruppi kuuluvate sihtasutuste, mittetulundusühingute ja äriühingute nõukogude ja juhatuste liikmed, kõigi eelpool loetletud tegev- ja kõrgema juhtkonna liikmete lähedased pereliikmed, samuti ka nende valitseva ja olulise mõju all olevad sihtasutused, mittetulundusühingud ja äriühingud.

Käesolevas aastaaruandes ei ole seotud osapoolte kohta informatsiooni avaldatud, kuna avalikustamist nõudvaid tehinguid ei ole tehtud.

Bilansipäevajärgsed sündmused

Konsolideerimisgrupi raamatupidamise aastaaruandes kajastuvad olulised vara ja kohustuste hindamist mõjutavad asjaolud, mis ilmnESid bilansikuupäeva ja aruande koostamispäeva vahemikul, kuid on seotud aruandeperioodil või varasematel perioodidel toimunud tehingutega.

Eelarve täitmise aruanne

Eelarve täitmise aruanne on koostatud vallavalitsuse kohta (konsolideerimata) kassapõhiselt, mistõttu selle andmeid ei ole võimalik võrrelda tekkepõhistes konsolideerimata aruannetes (vt lisa 16) kajastatud andmetega. Lisaks kassapõhisest printsiibist tulenevatele ajalistele erinevustele on selles kasutusel veel järgmised olulised erinevad arvestuspõhimõtted:

Haljala valla 2009. majandusaasta konsolideeritud aastaaruanne

- 1) põhivara soetamisel tasutud summad kajastatakse eelarve täitmisel kuluna ning põhivara müügist laekunud summad tuluna, amortisatsiooni ja muid põhivaradega tehtud mitterahalisi tehinguid eelarve täitmise aruandes ei kajastata;
- 2) kaupade ja teenuste ning põhivarade soetamisel lisanduv käibemaks, mida ei saa arvata sisendkäibemaksuks, on eelarve täitmise aruandes kajastatud vastavate kaupade, teenuste ja põhivara soetamise kuluna (tekkepõhises aruandes eraldi tulemiaruaude real Muud tegevuskulud).

Lisa 2 Raha ja selle ekvivalendid

kroonides

	31.12.2009	31.12.2008
Arvelduskontode jääk	5 024 374	3 117 497
Sularaha	38 086	65 855
Kokku	5 062 460	3 183 352

Aruandeperioodil saadi arvelduskontodelt 94 225.- krooni intressitulu

Lisa 3 Maksud

kroonides

a) Maksunõuded ja maksutulud

	Nõuded seisuga 31.12.2008	Arvestusperioodil		Nõuded seisuga 31.12.2009
		arvestatud tulu	laekumised	
Tulumaks	1 881 463	17 657 511	17 727 697	1 811 277
Maamaks	23 985	1 176 768	1 160 993	39 760
Reklaamimaks	4 200	28 200	32400	0
Kokku	1 909 648	18 862 479	18 921 090	1 851 037
Ettemaksukonto	723 651			182 096
Pikaajalised nõuded	0	36 471		36 471

Tulu- ja maamaksu kogub Maksu- ja Tolliamet.

Maksutulud on kajastatud vastavalt Maksu- ja Tolliametist saadud teatisele.

b) Maksuvõlad ja tasutud maksude ettemaksud

	Lühiajalised kohustused	
	31.12.2009	31.12.2008
Käibemaks	61 750	78 451
Sotsiaalmaks	380 427	577 942
Isiku tulumaks	179 727	301 951
Töötuskindlustus	43 387	13 427
Kogumispension	0	21 616
Saastemaks	34 982	38 371
Erijuhtude tulumaks	111 872	1 979
Maksuvõlalt arvestatud intress	25 035	0
Kokku	837 180	1 033 737

Lisa 4 Nõuded ja kohustused

kroonides

NÕUDED	31.12.2009	31.12.2008
a) Nõuded ostjate vastu		
Äriühingud	1 156 400	1 721 002
Füüsilised isikud	124 927	93 744
Riigiasutused (0)	396	30 710
Kohalikud omavalitsused	55 413	1 331
Nõuded ostjate vastu kokku	1 337 136	1 846 787
b) Muud nõuded - Keskkonnateenistus	47 283	50 180
c) Sihtfinantseerimise nõuded	0	67 071
d) Ettemaksud teenuste eest	30 729	21 670
KOHUSTUSED		
a) Võlad tarnijatele		
Äriühingud	1 138 293	1 593 717
Äriühingud (4)	158 433	178 531
Kohalikud omavalitsused	1 099	1 280
Kasumit mitte taotlevad juriidilised isikud	1 248	6 767
Äriühingud (6)	21 854	21 649
Füüsilised isikud	6 120	6 036
Äriühingud (3)	0	9 460
Äriühingutele põhivara eest	722 301	0
Võlad tarnijatele kokku	2 049 348	1 817 441
b) Võlad töövõtjatele		
Töötasu võlgnevus	866 959	948 230
Puhkusekohustus	877 913	1 119 345
Deklareerimata maksukohustus kokku	576 349	591 900
Muud kinnipidamised	32 716	48 343
Võlad töövõtjatele kokku	2 353 937	2 707 818
c) Muud kohustused ja saadud ettemaksud		
Väljamaksmata kaevude ehitus	165 503	150 000
Ülalpidamislepingu lühiajaline osa (Petron)	10 000	10 000
Põhivara müügi ettemaks (Aaspere kool)	0	75 000
Muud kohustused kokku	175 503	235 000
Muud pikaajalised kohustused (Petron)	74 167	84 167

Lisa 5 Varud

kroonides

	31.12.2009	31.12.2008
Tooraine ja materjalid	131 619	80 603
Ostetud kaubad müügiks	3 948	5 506
Kokku	135 567	86 109

Varud võetakse arvele soetusmaksumuses, mis koosneb ostukuludest, tootmiskuludest ja muudest otsestest kuludest.

Varude hindamisel kasutatakse FIFO meetodit.

Varud koosnevad tütarettevõtte tegevuseks vajalikust toorainest ja materjalidest.

Lisa 6 Osalused sihtasutustes ja mittetulundusühingutes

Lääne - Viru Omavalitsuste Liit MTÜ

Eesti Maaomavalitsuste Liit MTÜ

Mittetulundusühing Rakvere Haigla

Sihtasutus Haljala Kirik

MTÜ Haljala Valla Ettevõtjate Liit

MTÜ Lääne-Viru Jäätmekeskus

MTÜ Partnerid

Konsolideerimisgrupp omab alla 20%-list hääleõigust.

Lisa 7 Osalused tütar- ja sidusettevõtjates

Kroonides

Tütarettevõtjad

Käesolevas konsolideeritud aastaaruandes on rida-realt konsolideeritud järgmised valitseva mõju all olevad äriühingud

Haljala Soojus AS

	2009	2008
Osaluse määr (%)	100	100
Tulemiaruaande näitajad		
Tegevustulud	11 163 855	12 360 345
Tegevuskulud	-10 987 145	-12 340 051
Tulem	238 754	72 703
Bilansi näitajad aasta lõpus		
Netovarad ja kohustused	14 962 922	15 189 945

Lisa 8 Materiaalne põhivara

kroonides

		Maa	Hooned ja rajatised	Masinad ja seadmed	Muu põhivara	Lõpetamata tööd ja ettemaksed	Kokku
Jääk perioodi alguses	Soetusmaksumus	1 354 401	33 775 140	4 251 479	2 111 740	6 016 112	47 508 872
	Kogunenud kulum	0	-8 500 568	-3 006 267	-792 157	0	-12 298 992
	Jääkväärtus	1 354 401	25 274 572	1 245 212	1 319 583	6 016 112	35 209 880
Soetused ja parendused		0	185 000	36 253	52 020	1 239 035	1 512 308
Kulum ja allahindlus		0	-1 607 689	-281 880	-166 762	0	-2 056 331
Müüdnud põhivara jääkväärtuse mahakandmine		-40 928	-1 706 705	0	0	0	-1 747 633
Muu mahakandmine jääkväärtuses			-93 056	-3	0	0	-93 059
Üle viidud kinnisvara investeeringutesse		-83 216	0	0	0	0	-83 216
Ümberhindlused		40 064	0	0	0	0	40 064
Ümberklassifitseerimine		0	150 405	0	0	-150 405	0
Kokku liikumised		-84 080	-3 072 045	-245 630	-114 742	1 088 630	-2 427 867
Jääk perioodi lõpus	Soetusmaksumus	1 270 321	29 757 772	2 807 046	2 163 760	7 104 743	43 103 642
	Kogunenud kulum	0	-7 555 245	-1 807 464	-958 919	0	-10 321 628
	Jääkväärtus	1 270 321	22 202 527	999 582	1 204 841	7 104 743	32 782 014

Kapitalirendi korras on soetatud arvutid (volikogu) soetusmaksumus 208 580.-

Jääkväärtus 31.12.2009 117 326.-

Lisa 9 Laenud**Aruandeperioodil toimunud liikumised**

kroonides	Lepingu järgne intress	Jääk 31.12.2008	Võetud laen	Tasumine	Jääk 31.12.2009
		Laen			Laen
Pikaajaline laen (EUR) 2007006732	EURIBOR+0,18%	887 878		666 672	221 206
Pikaajaline laen (EUR) 2005040000	EURIBOR+0,18%	837 818		190 523	647 295
Pikaajaline laen (EUR) 2007004370	4,369%	1 220 095		386 623	833 472
Pikaajaline laen (EUR) 2007041628	EURIBOR+0,135%	1 285 221		214 785	1 070 436
Pikaajaline laen (EUR) 2008029806	EURIBOR+1,4%	1 500 007		189 959	1 310 048
Pikaajaline laen (HS)	puudub	242 156		242 156	0
Pikaajaline laen (EUR) 2009015712	4,055%	0	596 694	0	596 694
Laenud kokku		5 973 175	596 694	1 890 718	4 679 151
Kapitalirent (arvutid)	5,79%	173 023		49 776	123 247
Kokku		6 146 198	596 694	1 940 494	4 802 398

Aruandeperioodi kulud**2009****2008**

Intressikulu	194 296	246 940
Intressikulud võetud laenudelt	185 466	236 043
Intressikulud kapitaliliisingsult	8 830	10 897

Aruandeperioodikulud on kajastatud TulemiaruanDES kirjel Intressikulud

Laenud järelejäänud tähtaja järgi

kroonides

Laenuandja on AS SEB Pank

	2007006732		2005040000		2007004370		2007041628		2008029806		Kapitalirent arvutid		2009015712		Laenud kokku	
	Laen	Intress	Laen	Intress	Laen	Intress	Laen	Intress	Laen	Intress	Laen	Intress	Laen	Intress	Laen	Intress
Jääk 31.12.09	221 206	0	647 295	0	833 472	0	1 070 436	0	1 310 048	0	123 247	0	596 694	0	4 802 398	0
2010	221 206	20 000	190 523	21 000	386 623	46 000	214 786	34 000	189 959	20 000	52 778	5 828	355 804	46 000	1 611 679	192 828
2011			190 523	16 000	386 623	12 000	214 785	34 400	189 959	20 000	55 961	2 645	240 890	40 000	1 278 741	125 045
2012			190 523	8 500	60 226	4 000	214 785	24 600	189 959	20 000	14 508	143			670 001	57 243
2013			75 726	1 500			214 785	14 800	189 959	20 000					480 470	36 300
2014							211 295	5 000	189 959	20 000					401 254	25 000
2015									189 959	20 000					189 959	20 000
2016									170 294	5 000					170 294	5 000
Tasumine kokku	221 206	20 000	647 295	47 000	833 472	62 000	1 070 436	112 800	1 310 048	125 000	123 247	8 616	596 694	86 000	4 802 398	461 416

Lisa 10 Saadud toetused

kroonides

	2009	2008
a) Sihtotstarbelised toetused jooksvateks kuludeks		
Põllumajandusministeerium koolipiim	16 761	27 646
Rahandusministeerium õppelaenu	97 013	68 459
Sotsiaalministeerium	0	40 000
Kultuuriministeerium	30 000	0
Keskkonnaministeerium	77 779	0
Haridus- ja Teadusministeerium	0	13 065
Kaitseministeerium	9 960	25 830
EAS lasteaid	188 068	0
Maavalitsus	44 128	79 634
Rahvakultuuri Arenduskeskus	80 000	143 250
Eesti Kultuurkapital	21 000	40 500
Tiigrihüppe SA	49 906	60 642
KIK tiigid	64 080	140 436
KIK ohtlikud jäätmed	0	67 071
Muinsuskaitseamet	0	90 000
Lääne-Viru Omavalitsuste Liit	5 000	10 000
Toetused muudelt residentidelt	3 650	12 097
EL toetus koolipiim	11 280	17 624
Kokku	698 625	836 253
b) Sihtotstarbelised toetused põhivara soetamiseks		
Haridus- ja Teadusministeerium	0	700 000
Maavalitsus (veeprogramm)	114 496	0
Majandus- ja Kommunikatsiooniministeerium (teed)	445 800	1 413 100
EAS lasteaid	1 025 900	500 000
Tiigrihüppe SA	38 950	73 845
Kokku	1 625 146	2 686 945
c) Mittesihtotstarbelised toetused		
Tasandusfond § 5 lg1	2 852 000	3 787 000
Tasandusfond § 5 lg 2	7 806 430	9 009 407
Kultuuriministeerium raamatud	68 014	91 808
Lääne-Viru Omavalitsuste Liit		0
Eesti Kultuurkapital		0
Kokku	10 726 444	12 888 215
Saadud toetused kokku	13 050 215	16 411 413
Saadud sihtfinantseerimise amortisatsioon		
Välisabi	49 896	49 896
Välisabi kaasfinantseerimine	16 944	16 944
Saadud sihtfinantseerimise amortisatsioon kokku	66 840	66 840

Lisa 11 Kaupade ja teenuste müük

kroonides

	2009	2008
Elamu- ja kommunaaltegevuse tulud	9 010 530	9 959 414
Tulud haridusalasest tegevusest	1 502 120	1 893 216
Päästeteenistuse tulud	0	158 354
Üür ja rent	76 093	135 966
Tulud kultuurialasest tegevusest	90 289	209 472
Muu toodete ja teenuste müük	30 465	12 081
Riigilõivud	59 668	103 752
Tulud spordialasest tegevusest	53 905	44 405
Õiguste müük	1 700	3 600
Üldvalitsemise tulud	0	425
Kokku	10 824 770	12 520 685

Lisa 12 Muud tulud ja muud kulud

kroonides

	2009	2008
Tasu vee erikasutusest	148 190	164 002
Muud tulud	26 541	4 342
MTA intressid	0	27 420
Saastetasud	59 616	52 160
Põhivara müük	-745 439	204 978
Kokku	-511 092	452 901

Lisa 13 Tööjõukulud

kroonides

	2009		2008	
	Töötajate keskmine arv	Arvestatud töötasu	Töötajate keskmine arv	Arvestatud töötasu
Volikogu liikmed	0,38	60 535	0,38	169 600
Ametnikud				
Valitavad ametnikud	1	316 555	1	272 533
Kõrgemad ametnikud	2,00	417 311	2,58	574 894
Vanemametnikud	8,79	1 430 637	8,79	1 504 596
Nooremametnikud	3,50	396 831	3,5	441 458
Ametnikud kokku	15,29	2 561 334	15,87	2 793 481
Nõukogu ja juhatus		84 000		84 000
Töötajad				
Juhid	5	970 343	6	1 212 814
Tippspetsialistid	9,5	1 344 261	9,29	1 492 917
Keskastmespetsialistid	14,75	1 168 255	16,42	1 230 838
Õpetajad	39,1	5 660 268	40,89	5 952 249
Töölised	19,78	1 681 477	26,2	2 205 604
Ajutised töölepingud		261 551		379 591
Töötajad kokku	88,13	11 086 155	98,8	12 474 012
Töötasukulud kokku	103,80	13 792 024	115,05	15 521 093

Maksud ja sotsiaalkindlustusmaksed

	2009	2008
Sotsiaalmaks	4 570 929	5 113 542
Töötuskindlustus	132 490	45 856
Õppelaenude tulumaks	15 318	12 056
Õppelaenude sotsiaalmaks	24 072	18 947
Maksud kokku	4 742 809	5 190 402

Õppelaenud	57 624	45 356
-------------------	---------------	---------------

	2009	2008
Juhtkonna tasud	1071718	1 340 120
Juhtkonna tasude osakaal töötasukuludes	7,77%	8,63%

Juhtkonna hulka on arvestatud volikogu liikmed, vallavanem, vallasekretär, finantsnõunik, tütarettevõtte nõukogu liikmed ja tegevjuht.

Haljala valla 2009. majandusaasta konsolideeritud aastaaruanne

Tegevusvaldkond	2009		2008	
	Töötajate arv	Töötasukulu	Töötajate arv	Töötasukulu
Haridus	66,73	8 800 358	69,22	9 223 658
Vallavalitsus	15,29	2 595 061	15,87	2 826 281
Majandus	11	1 310 894	12,00	1 382 274
Vaba aeg, kultuur	8,25	859 175	11,28	1 200 048
Avalik kord ja julgeolek		16 800	4,35	533 852
Volikogu	0,38	60 535	0,38	169 600
Elamu- ja kommunaalmajandus	1,5	100 959	1,50	110 503
Keskkonnakaitse	0,65	44 192	0,45	36 570
Sotsiaalne kaitse		4 050		38 308
Kokku töötajate arv ja töötasukulud	103,8	13 792 024	115,05	15 521 093

Lisa 14 Antud toetused

kroonides

	2009	2008
Sotsiaaltoetused		
Puuetega isikute toetused	238 743	190 134
Perede ja laste toetused	679 213	722 244
Riiklik toimetuleku toetus	213 063	102 171
Muude riskirühmade toetused	159 446	261 158
Kokku	1 290 465	1 275 707
Liikmemaksud		
VIROL	119 394	93 476
EMOL	34 470	31 671
Rakvere Haigla MTÜ	20 000	20 000
MTÜ Lääne-Viru Jäätmekekeskus	42 879	28 000
Partnerid MTÜ	20 000	40 000
Kokku	236 743	213 147
VIROL - keskkonnakaitse	0	0
VIROL - haridus	30 213	19 944
Maavalitsus - sport	0	8 875
Haljala kirik, kogudus	7 080	10 000
MTÜ-de toetamine	409 435	452 660
Sport	72 054	33 190
Noortekeskus	16 992	5 000
Rakvere Haigla	88 719	95 254
Kaevud	248 540	271 127
Huviharidus	34 576	59 296
Muud toetused	6 460	4 836
Toetused kokku	2 441 277	2 449 036

Lisa 15 Majanduskulud

kroonides

	2009	2008
Tootmiskulud	7 602 911	8 839 508
Hoonete, ruumide majandamiskulud	1 974 779	5 206 842
Rajatiste majandamiskulud	1 141 349	3 143 442
Õppevahendite ja koolituse kulud	1 501 276	1 968 804
Sõidukite ülalpidamise kulud	1 434 029	1 741 200
Administreerimiskulud	554 736	670 744
Info- ja kommunikatsioonitehnoloogia kulud	405 326	554 081
Inventari majandamiskulud	76 933	532 163
Kultuuri ja vaba aja sisustamise kulud	252 226	528 649
Toiduained ja toitlustusteenused	625 258	521 542
Koolituskulud	128 576	360 243
Sotsiaalteenused	213 188	200 567
Teavikute ja kuntsiesemete kulud	273 617	281 244
Uurimis- ja arendustööd	392 765	239 008
Muu erivarustus ja -materjalid	6 606	82 532
Lähetuskulud	31 982	67 708
Meditiini- ja hügieenikulud	9 881	31 729
Mitmesugused majanduskulud	1 944	23 518
Majanduskulud kokku	16 627 382	24 993 525

Konsolideerimisgrupp on võtnud kasutusrendile transpordivahendeid.

Vastavad rendikulud sisalduvad ülaltoodud tabelis koos vastavat liiki varade majanduskuludega.

	2009	2008
Rendikulu kasutusrendilepingutelt	89 766	97 730
Suzuki Ignis 647 AUL	28 946	28 726
Renault Scenic 004 AXH	35 223	34 960
Peugeot Partner (Haljala Soojus)	25 597	34 044
Rendikulu katkestamatutelt kasutusrendilepingutelt tulevastel perioodidel	212 488	116 067
Järgmisel majandusaastal	51 205	71 942
1 - 5 aasta jooksul	161 283	44 125

Lisa 16 Konsolideerimata finantsaruanded**Konsolideerimata bilanss**

kroonides

	31.12.2009	31.12.2008
VARAD		
Käibevara		
Raha ja pangakontod	2 083 493	1 638 474
Maksunõuded ja ettemaksed	2 033 132	2 633 298
Nõuded ostjate vastu	131 666	66 262
Muud nõuded ja ettemaksed (KT; TT;KIK)	47 283	117 250
Käibevara kokku	4 295 574	4 455 284
Põhivara		
Osalused tütarettevõtjates	2 941 532	2 941 532
Maksunõuded	36 471	
Kinnisvara investeeringud	83 216	
Materiaalne põhivara	22 533 268	23 987 739
Immateriaalne põhivara	66 942	95 613
Põhivara kokku	25 661 429	27 024 884
VARAD KOKKU	29 957 003	31 480 168
KOHUSTUSED JA NETOVARA		
Lühiajalised kohustused		
Võlad tarnijatele	1 460 457	1 146 948
Võlad töövõtjatele	2 080 031	2 415 988
Maksukohustused	538 815	849 294
Väljamaksmata toetus - veeprojekt	165 504	150 000
Saadud ettemaksed põhivara müük	0	75 000
Muud lühiajalised kohustused	10 000	10 000
Laenukohustused	1 611 678	1 698 339
Lühiajalised kohustused kokku	5 866 485	6 345 569
Pikaajalised kohustused		
Muud pikaajalised kohustused	74 167	84 167
Laenukohustused	3 190 719	4 205 703
Pikaajalised kohustused kokku	3 264 886	4 289 870
Netovara		
Kassareserv	100 000	100 000
Põhivara ümberhindlus	1 385 515	1 345 452
Akumuleeritud ülejääk	19 340 117	19 399 277
Netovara kokku	20 825 632	20 844 729
KOHUSTUSED JA NETOVARA KOKKU	29 957 003	31 480 168

Konsolideerimata tulemiaruanne

kroonides

	2009	2008
Tegevustulud		
Maksud	18 898 950	21 870 461
Toetused	12 972 436	16 411 413
Müüdnud tooted ja teenused	1 783 532	2 505 429
Muud tulud	-511 092	452 901
Lõivud	59 668	103 782
Tegevustulud kokku	33 203 494	41 343 986
Tegevuskulud		
Tööjõukulud	-16 823 968	-18 928 840
Muud tegevuskulud	-10 908 751	-21 108 830
Toetused	-2 441 277	-2 449 036
Põhivara amortisatsioon	-1 154 813	-816 490
Muud kulud	-1 764 357	0
Tegevuskulud kokku	-33 093 166	-43 303 196
Aruandeperioodi tegevustulem	110 328	-1 959 210
Finantskulud ja -tulud		
Intressikulu	-194 296	-246 940
Tulu hoiustelt	24 807	113 713
Finantskulud ja -tulud kokku	-169 489	-133 227
ARUANDEPERIOODI TULEM	-59 161	-2 092 437

Konsolideerimata rahavoogude aruanne

kroonides

	2009	2008
Rahavood põhitegevusest		
Tegevustulem	110 328	-1 959 210
Saadud sihtfinantseerimine põhivara soetuseks	-1 510 650	
Põhivara amortisatsioon	1 154 813	816 490
Kasum/kahjum põhivara müügist	745 439	-204 978
Korrigeeritud tegevustulem	499 930	-1 347 698
Käibevarade netomuutus		
Maksunõuete muutus	563 695	-760 582
Muutus nõuetes ostjate vastu	-65 404	16 342
Muutus muudes nõuetes	69 967	-78 659
Käibevarade netomuutus kokku	568 258	-822 899
Kohustuste netomuutus		
Muutus võlgades tarnijatele	-408 792	350 083
Muutus võlgades töövõtjatele	-335 957	466 739
Muutus muudes kohustustes	-304 976	814 741
Kohustuste netomuutus kokku	-1 049 725	1 631 563
Rahavood investeerimistegevusest		
Materiaalse ja immateriaalse põhivara soetus	-701 205	-818 313
Laekumine müügist	927 194	368 500
Laekunud intressid	24 807	113 713
Rahavood investeerimistegevusest kokku	250 796	-336 100
Rahavood finantseerimistegevusest		
Saadud laenud	596 694	1 500 006
Tagasi makstud laenud	-1 648 563	-1 458 604
Tagasi makstud kapitalirendikohustused	-49 775	-35 558
Laekunud sihtfinantseerimine põhivara soetuseks	1 471 700	
Makstud intressid	-194 296	-255 478
Rahavood finantseerimistegevusest kokku	175 760	-249 634
PUHAS RAHAVOOG	445 019	-1 124 768
Raha ja selle ekvivalendid perioodi alguses	1 638 474	2 763 242
Raha ja selle ekvivalentide muutus	445 019	-1 124 768
Raha ja selle ekvivalendid perioodi lõpus	2 083 493	1 638 474

Konsolideerimata netovara muutuste aruanne

kroonides

	Kassareserv	Akumuleeritud tulem	Kokku
Saldo 31.12.2005	55 000	20 568 039	20 623 039
Põhivara ümberhindlus	0	1 193 800	1 193 800
Aruandeaasta tulem	0	-468 948	-468 948
Saldo 31.12.2006	55 000	21 292 891	21 347 891
Eraldamine reservidesse	45 000	-45 000	0
Põhivara ümberhindlus	0	113 682	113 682
Aruandeaasta tulem	0	1 437 624	1 437 624
Saldo 31.12.2007	100 000	22 799 197	22 899 197
Põhivara ümberhindlus	0	37 969	37 969
Aruandeaasta tulem	0	-2 092 437	-2 092 437
Saldo 31.12.2008	100 000	20 744 729	20 844 729
Põhivara ümberhindlus	0	40 064	40 064
Aruandeaasta tulem	0	-59 161	-59 161
Saldo 31.12.2009	100 000	20 725 632	20 825 632

Eelarve täitmise aruanne

kroonides

Eelarve täitmise aruanne on koostatud vallavalitsuse kui juriidilise isiku kohta ja vastab oma koosseisult konsolideerimata finantsaruannetele (vt lisa 16). Kuna see on koostatud kassapõhisel printsiibil ja sisaldab teatud muid erinevaid arvestuspõhimõtteid, siis ei ole see konsolideerimata finantsaruannetega võrreldav .

2009

Tunnus	Kirje nimetus	Esialgne eelarve	Lõplik eelarve	Eelarve täitmine
3	TULUD	32 892 103	33 215 206	34 876 925
30	Maksud	18 610 000	18 620 000	18 921 090
3000	Füüsilise isiku tulumaks	17 500 000	17 500 000	17 727 697
3030	Maamaks	1 100 000	1 100 000	1 160 993
3044	Reklaamimaks	10 000	20 000	32 400
32	Kaupade ja teenuste müük	2 295 000	1 685 000	1 782 983
320	Riigilõivud	70 000	70 000	59 668
322, 323	Kaupade ja teenuste müük	2 225 000	1 615 000	1 723 315
3220	Laekumised haridusasutuste majandustegevusest	0	0	1 442 801
3221	Laekumised kultuuri- ja kunstiasutuste majandustegevusest	0	0	90 289
3222	Laekumised spordi- ja puhkeasutuste majandustegevusest	0	0	50 530
3225	Laekumised elamu- ja kommunaalasutuste majandustegevusest	0	0	28 090
3233	Üüri ja renditulud	0	0	79 440
3237	Laekumised õiguste müügist	0	0	1 700
3238	Muu kaupade ja teenuste müük	0	0	30 465
35	Toetused	11 052 103	11 775 206	12 992 587
3500	Sihtotstarbelised toetused jooksvateks kuludeks	0	540 976	544 389
3500.0	Valitsussektorisisesed toetused	0	540 976	540 739

Haljala valla 2009. majandusaasta konsolideeritud aastaaruanne

3500.00	Toetused riigilt ja riigiasutustelt	0	277 393	277 156
3500.00.04	Kaitseministeerium	0	9 960	9 960
3500.00.06	Kultuuriministeerium	0	104 671	104 671
3500.00.08	Põllumajandusministeerium	0	28 041	28 041
3500.00.09	Rahandusministeerium	0	97 250	97 013
3500.00.11	Sotsiaalministeerium	0	37 471	37 471
3500.03	Toetused valitsussektorisse kuuluvatelt sihtasutustelt	0	263 583	263 583
3500.8	Toetused muudelt residentidelt	0	0	3 650
3502	Sihtotstarbelised toetused põhivara soetamiseks	447 000	575 800	1 789 768
3502.0	Valitsussektorisisesed toetused	447 000	575 800	1 789 768
3502.00	Toetused riigilt ja riigiasutustelt	447 000	445 800	445 800
3502.00.07	Majandus- ja Kommunikatsiooniministeerium	447 000	445 800	445 800
3502.03	Toetused valitsussektorisse kuuluvatelt sihtasutustelt	0	130 000	1 343 968
352	Mittesihtotstarbelised toetused	10 605 103	10 658 430	10 658 430
352.00.17	Vabariigi Valitsus, s.h.	10 605 103	10 658 430	10 658 430
	Tasandusfond lg 1	2 852 000	2 852 000	2 852 000
	Tasandusfond lg 2	7 753 103	7 806 430	7 806 430
38	Muud tulud	935 000	1 135 000	1 180 266
381	Materiaalsete ja immateriaalsete varade müük	700 000	920 000	925 232
3811	Rajatiste ja hoonete müük	0	0	891 698
3810	Muude materiaalsete põhivarade müük (maa)	0	0	33 534
382	Tulud varadelt	190 000	170 000	182 059
3820	Intressi- ja viivisetulud hoiustelt	50 000	30 000	24 807
3825	Rendi- ja üüritulud mittetoodetud põhivaradelt	140 000	140 000	157 252
388	Muud tulud	45 000	45 000	72 974
3882	Saastetasud ja keskkonnale tekitatud kahju hüvitus	40 000	40 000	53 451

Haljala valla 2009. majandusaasta konsolideeritud aastaaruanne

3888	Eespool nimetatud muud tulud	5 000	5 000	19 523
4, 5, 6, 15	KULUD MAJANDUSLIKU SISU JÄRGI	34 493 495	38 316 598	33 330 262
4	Eraldised	2 185 314	2 769 335	2 542 882
41	Sotsiaaltoetused	1 428 610	1 578 249	1 390 990
4130	Peretoetused	100 000	100 000	106 587
4131	Toimetulekutoetus	201 210	365 216	214 296
4133	Toetused puuetega inimestele ja nende hooldajatele	170 000	232 840	120 991
4134	Õppetoetused	637 000	610 000	619 797
4138	Muud sotsiaalabitoetused ja eraldised füüsilistele isikutele	320 400	270 193	211 567
4137	Erijuhtudel toetustelt makstav sotsiaalmaks	0	0	117752
450	Sihtotstarbelised eraldised	460 504	864 219	824 430
4500.8	Eraldised muudele residentidele	430 504	574 219	575 890
4502	Sihtotstarbelised eraldised põhivara soetamiseks	30 000	290 000	248 540
452	Mittesihtotstarbelised eraldised	296 200	326 867	327 462
5	Tegevuskulud	28 705 456	28 988 724	29 181 412
50	Personalikulud	16 243 660	16 989 881	16 920 553
500	Töötasud	12 177 850	12 629 879	12 617 884
5000	Valitavate ja ametisse nimetatavate ametnike töötasu	0	0	394 774
5001	Avaliku teenistuse ametnike töötasu	0	0	2 255 779
5002	Töötajate töötasu	0	0	9 718 611
5005	Töövõtulepingu alusel töötajatele makstav tasu	0	0	248 720
505	Erisoodustused	0	57 765	57 624
506	Personalikuludega kaasnevad maksud	4 065 810	4 302 237	4 245 045
55	Majandamiskulud	12 461 796	11 998 843	12 260 859
5500	Administreerimiskulud	0	0	478 937
5502	Uurimis- ja arendustööde ostukulud	0	0	448 473

Haljala valla 2009. majandusaasta konsolideeritud aastaaruanne

5503	Lähetuskulud	0	0	31 982
5504	Koolituskulud	0	0	128 715
5511	Kinnistute, hoonete ja ruumide majandamiskulud	0	0	4 668 073
5512	Rajatiste majandamiskulud	0	0	1 412 097
5513	Sõidukite ülalpidamise kulud, v.a kaitseotstarbelised kulud	0	0	1 565 573
5514	Info- ja kommunikatsioonitehnoloogia kulud	0	0	441 301
5515	Inventari kulud, v.a IT- ja kaitseotstarbelised kulud	0	0	86 025
5521	Toiduained ja toitlustusteenused	0	0	592 364
5522	Meditiinikulud ja hügieenitarbed	0	0	9 881
5523	Teavikud ja kunstiesemed	0	0	278 137
5524	Õppevahendite ja koolituse kulud	0	0	1 618 532
5525	Kommunikatsiooni-, kultuuri- ja vaba aja sisustamise kulud	0	0	270 532
5526	Sotsiaalteenused	0	0	223 188
5539	Muu erivarustus ja erimaterjalid	0	0	7 048
6	Muud kulud	970 225	308 039	196 686
60	Muud kulud (va. intressid ja kohustistasud)	665 225	103 039	2 390
601	Maksu-, riigilõivu- ja trahvikulud	0	0	1 234
601070	Riigilõivukulu	0	0	1 156
608	Muud tegevuskulud, sh.	665 225	103 039	0
608099	Reservfond	665 225	103 039	0
65	Intressi-, viivise- ja kohustistasukulud	305 000	205 000	194 296
6501	Intressi-, viivise- ja kohustistasukulud võetud laenudelt	305 000	205 000	185 466
6502	Intressi- ja viivisekulud kapitaliliisingult	0	0	8 830
15	Materiaalsete ja immateriaalsete varade soetamine ja renoveerimine	2 632 500	6 250 500	1 409 282
1551	Rajatiste ja hoonete soetamine ja renoveerimine	2 632 500	6 250 500	1 409 282

Haljala valla 2009. majandusaasta konsolideeritud aastaaruanne

	ÜLEJÄÄK (+) / PUUDUJÄÄK (-)	-1 601 392	-5 101 392	1 546 663
	FINANTSEERIMISTEHINGUD	1 601 392	5 101 392	-1 546 663
2081.5.8	Laenude võtmine muudelt residentidelt (+)	2 000 000	5 500 000	596 694
2081.6.8	Võetud laenude tagasimaksmine muudele residentidele (-)	-1 850 000	-1 850 000	-1 648 564
2082.6	Kapitaliliisingu maksed (-)	0	0	-49 776
1001	Muutus kassas ja hoiustes (suurenemine "-", vähenemine "+")	1 451 392	1 451 392	-445 018
	KULUD TEGEVUSALADE JÄRGI	34 493 495	38 316 598	33 330 262
01	Üldised valitsussektori teenused	5 667 075	5 036 604	4 932 822
01111	Valla- ja linnavolikogu	110 000	110 000	122 386
01112	Valla- ja linnavalitsus	4 397 800	4 360 950	4 359 629
01114	Reservfond	665 225	103 039	0
01600	Muud üldised valitsussektori teenused	143 200	211 765	212 050
01700	Valitsussektori võla teenindamine	305 000	205 000	194 296
	Ülalnimetamata valitsussektori kulud	45 850	45 850	44 461
03	Avalik kord ja julgeolek	40 000	40 000	39 591
03100	Politsei	40 000	40 000	39 591
04	Majandus	1 012 500	1 161 662	1 164 793
04210	Maakorraldus	180 000	330 362	316 992
04360	Muu energia- ja soojamajandus	182 500	182 500	185 589
04510	Maanteetransport (vallateede- ja tänavate korrashoid)	650 000	648 800	662 212
05	Keskkonnakaitse	408 000	485 071	472 364
05100	Jäätmekäitlus (prügivedu)	96 000	173 071	194 877
05400	Bioloogilise mitmekesisuse ja maastiku kaitse, haljastus	312 000	312 000	277 487
06	Elamu- ja kommunaalmajandus	611 800	1 149 192	1 080 678
06300	Veevarustus	57 000	407 392	363 274
06400	Tänavavalgustus	300 000	250 000	220 363
06601	Elamu- ja kommunaalmajanduse haldamine	55 000	255 000	263 237

Haljala valla 2009. majandusaasta konsolideeritud aastaaruanne

06602	Kalmistud	174 800	211 800	210 735
06603	Hulkuvate loomadega seotud tegevus	25 000	25 000	23 070
07	Tervishoid	115 000	115 000	108 730
07600	Muu tervishoid, sh. tervishoiu haldamine	115 000	115 000	108 730
08	Vaba-aeg, kultuur ja religioon	3 532 000	3 605 941	3 510 283
08107	Noorsootöö ja noortekeskused	289 900	283 900	259 674
08201	Raamatukogud	960 800	1 078 814	1 078 369
08202	Rahva- ja kultuurimajad	1 811 300	1 642 500	1 568 872
08208	Kultuuriüritused	10 000	17 500	14 670
08209	Seltsitegevus	400 000	523 227	523 227
08300	Ringhäälingu- ja kirjastamisteenused	60 000	60 000	65 471
09	Haridus	21 449 510	24 906 391	20 357 849
09110	Eelharidus (lasteaiad)	6 373 700	9 637 066	4 972 544
09220	Gümnaasiumid	13 970 810	14 094 325	14 202 411
09500	Hälviklaste koolid	135 000	105 000	105 984
09600	Õpilaste eriliinid	860 000	990 000	987 156
09601	Muud hariduse abiteenused	110 000	80 000	89 754
10	Sotsiaalne kaitse	1 657 610	1 816 737	1 663 151
10121	Muu puuetega inimeste sotsiaalne kaitse	170 000	232 840	238 743
10200	Eakate sotsiaalhoolekande asutused	200 000	200 000	217 980
10201	Muu eakate sotsiaalne kaitse	84 000	64 000	53 745
10402	Muu perekondade ja laste sotsiaalne kaitse	702 400	685 078	687 984
10701	Riiklik toimetulekutoetus	201 210	365 216	243 690
10702	Muu sotsiaalsete riskirühmade kaitse	300 000	269 603	221 009
	MUUD NÄITAJAD	1.01.2009	1.01.2009	31.12.2009
81	Võlakohustused	5 904 042	5 904 042	4 802 397
814	Kohustused kapitaliliisungult	173 022	173 022	123 247

Haljala valla 2009. majandusaasta konsolideeritud aastaaruanne

816	Muudelt residentidelt võetud laenud	5 731 020	5 731 020	4 679 150
82	Finantsvarad	4 580 006	4 580 006	5 025 025
821	Kodumaised hoiused, sh.	1 638 474	1 638 474	2 083 493
821.1	Kassatagavara	100 000	100 000	100 000
821.2	Vaba jääk	1 538 474	1 538 474	1 983 493
827	Aktsiad ja osad residentides	2 941 532	2 941 532	2 941 532

Reservfondi kasutamise aruanne

kroonides

		2009	2008
Kinnitatud eelarve		627 225	936 066
Tegevusala			
01112	Vallavalitsus	66 398	3 000
01600	Üldised valitsussektori teenused (liikmemaksud)	6 667	42 000
03200	Haljala abikomando	0	180 000
04210	Maakorraldus	0	0
04510	Maanteetransport	10 362	2 900
05100	Jäätmekäitlus	10 000	0
05400	Heakord	0	13 070
06300	Veemajandus	158 112	39 257
06400	Tänavavalgustus	0	130 000
06601	Elamu-kommunaalmajandus	0	85 000
06602	Kalmistu	37 000	52 771
07600	Tervishoid	0	0
08102	Sportitegevus	0	77 935
08107	Noortekeskus	16 992	0
08201	Raamatukogud	20 000	11 724
08202	Haljala Rahvamaja	0	9 977
08208	Kultuuriüritused	500	0
08209	Seltsitegevus	106 235	2 000
09110	Haljala Lasteaed	300	5 100
09212	Aaspere Põhikool	0	0
09220	Haljala Gümnaasium	81 620	206 300
10200	Hooldekodud	0	0
10402	Peretoetused	9 000	0
10702	Sotsiaalne kaitse	1 000	67 099
	Aasta tegelik kulu	524 186	928 133
	Kasutamata jääk	103 039	7 933

Audiitori järeldusotsus

MC Audit

Raamatupidamis-ja audiitorteenused

AUDIITORI ARUANNE

Haljala valla volikogule

Oleme auditeerinud Haljala V konsolideeritud raamatupidamise aastaaruamet, mis sisaldab bilanssi seisuga 31.detsembrer 2009, tulemiaruanne, neovara muutuste aruannet ja rahavoogude aruannet eeltoodud kuupäeval lõppenud majandusaasta kohta, aastaaruande koostamisel kasutatud oluliste arvestuspõhimõtete kokkuvõtet ning muid selgitavaid lisasid.

Auditeeritud konsolideeritud raamatupidamise aastaaruanne, mis on toodud lehekülgedel 25 kuni 56, on kaasatud meie poolt identifitseerituna käesolevale aruandele.

Juhtkonna kohustused raamatupidamise aastaaruande osas

Valla juhtkonna kohustuseks on konsolideeritud raamatupidamise aastaaruande koostamine ning õige ja õiglane esitamine kooskõlas Eesti hea raamatupidamistava ja Riigi raamatupidamise üldeeskirja nõuetega. Selle kohustuse hulka kuulub asjakohase sisekontrollisüsteemi kujundamine ja töös hoidmine, mis tagab konsolideeritud raamatupidamise aastaaruande korrektse koostamise ja esitamise ilma pettustest või vigadest tulenevate oluliste väärkajastamiseta, asjakohaste arvestuspõhimõtete valimine ja rakendamine ning antud tingi põhjendatud raamatupidamishinnangute tegemine.

Audiitori kohustused

Meie kohustuseks on avaldada auditi põhjal arvamust konsolideeritud raamatupidamise aastaaruandekohta. Viisime auditi läbi kooskõlas Eesti auditeerimiseeskirjaga, mis nõuab, et me oleme vastavuses eetikanõuetega ning et me planeerime ja viime auditi liibi omandamiseks põhjendatud kindlustunne, et konsolideeritud raamatupidamise aastaaruanne ei sisalda olulisi väärkajastamisi. Audit hõlmab konsolideeritud raamatupidamise aastaaruandes esitatud Arvnäitajate ja avalikustatud informatsiooni kohta auditi tõendusmaterjali kogumiseks vajalike protseduuride läbiviimist. Nende protseduuride hulk ja sisu sõltuvad audiitori otsustustest, sealhulgas hinnangust riskidele, et konsolideeritud raamatupidamise aastaaruanne võib sisaldada pettustest või vigadest tulenevaid olulisi väärkajastamisi. Asjakohaste auditi protseduuride kavandamiseks võtab audiitor nende riskihinnangute tegemisel arvesse õige ja õiglase konsolideeritud raamatupidamise aastaaruande koostamiseks ja esitamiseks juurutatud Sisekontrollisüsteem, kuid mitte selleks, et avaldada arvamust sisekontrolli tulemuslikkuse kohta. Audit hõlmab ka arvestuspõhimõtete asjakohasuse, juhtkonnast tehtud raamatupidamislike hinnangute põhjendatuse ja raamatupidamise aastaaruande üldise esituslaadi hindamist.

Usume, et meie kogutud audi tõendusmaterjal on piisav ja asjakohane meie arvamuse avaldamiseks.

Liivall V1rL165609

Tel.7828235: 510 A423

Arvamus

Meie arvates kajastab kaasatud raamatupidamise aastaaruanne olulises osas õigesti ja õiglaselt Hali ala Vallavalitsuse finantsseisundit seisuga 31. detsember 2009 ning sellel kuupäeval lõppenud majandusaasta finantstulemust ja rahavoogusid kooskõlas Eesti hea raamatupidamistavaga ja Riigi raamatupidamise üldeeskirjaga.

Asjaolu, mis ei mõjuta arvamust

Hali ala Vallavalitsuse bilansis põhivarana kajastatud teed jääkväärtuses 555 088 krooni. Vastavalt Hali ala Vallavalitsuse korraldusele 424/21.12.09 on teed ümber hinnatud. Korraldusest ei selgu, millist meetodit on ümberhindamisel kasutatud. Teed kui rajatised võetakse arvele kontol 155 soetusmaksumuses, milleks loetakse tee alus- ja/või pealispinna ehitus- või remonditööd (mille eluiga on üle 1 a ja summa üle 30 000 krooni ilma käibemaksuta). Kui selliseid kulutusi tehakse eramaadel ja omanik lubab seda teed kasutada avalikul otstarbel ning vald on ühtlasi võtnud endale kohustuse hoida vastavat teed korras, siis kapitaliseeritakse sellised kulutused samamoodi nagu avalikule maale ehitatud teede korral. Teede ühekordsel ümberhindamisel tuleks meetodina kasutada ehituslikku jääktaastamismaksumust.

Vandeaudiitor: Merike Kiisk
Vandeaudiitori number: 117
Audiitorettevõtja nimi: OU Audit
Audiitorettevõtja tegevusloa :34

Audiitorettevõtja asukohta : Tallinn
Vandeaudiitori aruande :24.05.2010

AMC Audit OU

Haljala valla 2009. majandusaasta konsolideeritud aastaaruanne

Majandusaasta aruande allkirjad

Haljala valla 31.12.2009 lõppenud konsolideerimisgrupi majandusaasta aruanne koosneb tegevusaruandest, konsolideerimisgrupi raamatupidamise aastaaruandest ja audiitori järeldusotsusest.

Konsolideerimisgrupi majandusaasta aruande on koostanud Haljala Vallavalitsus.

Konsolideerimisgrupi majandusaasta aruande on kinnitanud Haljala Vallavolikogu oma 15. juuni 2010 määrusega nr **14**. Vastav määrus kuulub käesoleva majandusaasta aruande juurde.

Leo Adel vallavanem /Allkiri/

Margus Punane volikogu esimees /Allkiri/