

Haljala valla 2012. majandusaasta konsolideeritud aastaaruanne Kinnitatud: 18. juuni 2013 otsusega nr 221 „Haljala valla 2012. aasta konsolideeritud majandusaasta aruande kinnitamine“

Haljala valla 2012. aasta konsolideerimisgrupi majandusaasta aruanne

Nimetus	Haljala Vallavalitsus
Aadress	Rakvere mnt 3 Haljala 45301 Lääne-Virumaa
Telefon	3278220
Faks	3278221
E-posti aadress	haljala@haljala.ee
Interneti kodulehekülje aadress	www.haljala.ee
Majandusaasta algus	01.01.2012
Majandusaasta lõpp	31.12.2012
Audiitor	OÜ AMC Audit

Sisukord

1	Tegevusaruanne.....	3
1.1	Valda iseloomustavad üldandmed.....	3
1.2	Konsolideerimisgrupi struktuur.....	7
1.3	Konsolideerimisgrupi tähtsamad finantsnäitajad	9
1.4	Ülevaade majanduskeskkonnast Eesti Vabariigis	12
1.5	Ülevaade konsolideerimisgrupi arengusuundadest	16
1.6	Ülevaade arengukava täitmisest ja tähtsamatest tegevustest.....	18
1.7	Ülevaade valitseva ja olulise mõju all olevate äriühingute, sihtasutuste ja mittetulundusühingute kohta	29
1.8	Ülevaade finantsriskide juhtimisest	34
2	Konsolideerimisgrupi raamarupidamise aastaaruanne.....	36
2.2	Konsolideeritud tulemiaruanne	37
2.3	Konsolideeritud rahavoogude aruanne	38
2.4	Konsolideeritud netovara muutuste aruanne	39
2.5	Eelarve täitmise aruanne	40
2.6	Konsolideerimisgrupi raamatupidamise aastaaruande lisad	42
3	Majandusaasta aruande allkiri	65

1 Tegevusaruanne

1.1 Valda iseloomustavad üldandmed

Lääne-Viru maakonna 15 omavalitsusüksuse seas on Haljala vald nii pindala suuruselt (183 km²) kui ka elanike arvult üheksandal kohal: seisuga 01.01.2013 elanikke 2 696.

Tähtsamatest teedest läbib Haljala valda Tallinn-Narva maantee ja Rakvere-Käsmu maantee. 30. novembril 2012 avati Haljala liiklussõlm. Objekti lõplik valmimine on planeeritud 2013.a. kevadesse. Tallinn-Narva maanteel liiklejad saavad kasutada 3,5 km pikkuselt 2+2 sõidurajaga maanteed. On avatud uus Rakvere-Haljala maantee koos viaduktide ja rampidega. Jalakäijatele ja jalgrattureile on tagatud ohutu juurdepääs ühistranspordi peatustesse ja ülepääs Tallinna-Narva maanteest jalgtee viadukti ja tunneli kaudu. Haljala Vallavalitsus kehtestas 13. märtsil 2013 Vasta, Jaani-Mardi ja Aasa kinnistu detailplaneeringu, millega lahendatakse liiklussõlme ümbritsevate kinnistute ümberkruntimine, uute kruntide moodustamine, muudetakse maakasutuse sihtotstarbeid, määratakse hoonestusprintsipiibid ja ehitusõiguse ulatus, keskkonnakaitse abinõud jms. Planeeringuala suurus on 6,7 ha.

Administratiivselt kuulub Haljala valla koosseisu 20 küla ja Haljala alevik. Tinglikult võib valla territooriumi jagada kolmeks suuremaks piirkonnaks: Haljala piirkond, Aaspere piirkond ja Essu piirkond.

Seisuga 01. jaanuar 2012 elas rahvastikuregistri andmetel Haljala valla haldusterritooriumil 2 725 elanikku, seisuga 01. jaanuar 2013 moodustas elanike registrisse kantute arv 2 696 elanikku, sh Haljala piirkonnas 1 613, Aaspere piirkonnas 516 ja Varangu piirkonnas 567.

2012.a. registreeriti Haljala vallas 33 sündi ja 26 surma.

Haljala valla demograafiline struktuur:

Tabel 1

Elanike vanuseline struktuur	Elanike arv seisuga 01. jaanuar 2012	Elanike arv seisuga 01. jaanuar 2013	Muutus seisuga 01.01.2013 + suurenemine - vähenemine
Lapsed 0-6 aastat	200	198	-2
Lapsed 7 – 18 aastat	347	325	-22
Tööealised 19 – 64 aastat	1 763	1 749	-14
Vanurid 65... aastat	415	424	+9
Kokku	2 725	2 696	-29

Seisuga 01. jaanuar 2013 oli Haljala valla elanike registrisse kantud 198 vanuses 0 kuni 6 aastat last ja see moodustas valla elanike arvust 7,34%. Haljala Lasteaia nimekirja oli samal ajal kantud 116 last ja 1 laps käis teise kohaliku omavalitsuse lasteaias.

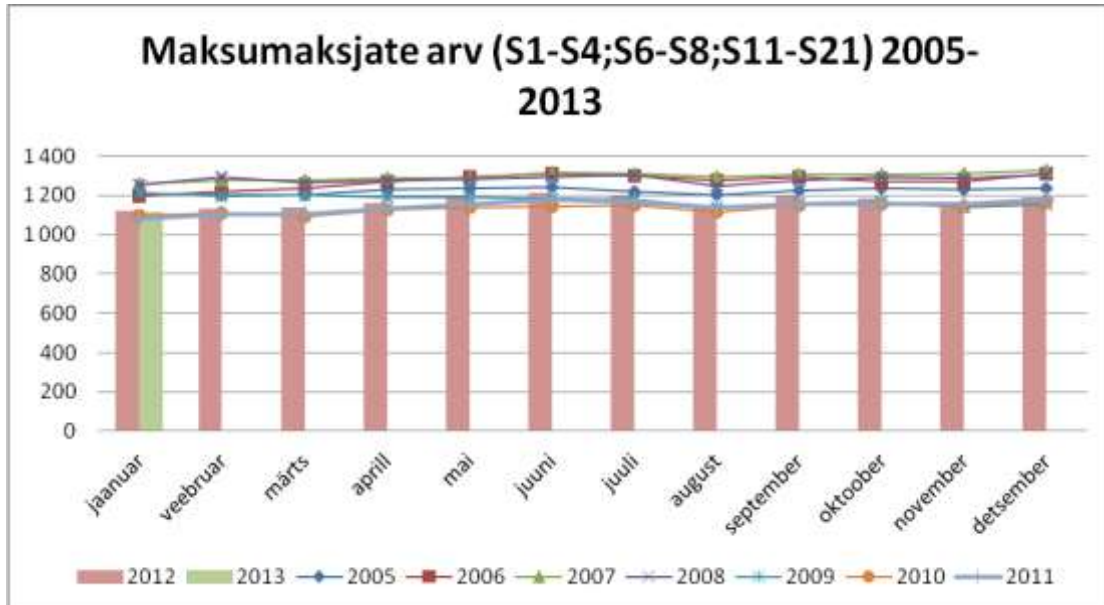
Lapsi vanuses 7 – 18 aastat oli elanike registrisse kantud 325. Valla elanike arvust moodustas see 12,05%. Tegemist on kooliealistega lastega, kellest omandas üldharidust kokku 307 õpilast ja kutseharidust 18 õpilast.

Tööealiste elanike arv moodustas 1 749 ehk 64,87% valla elanikest. 2012. aasta detsembris oli neist maksumaksjaid 1 244 elanikku.

Vanureid alates 65 aastast oli elanike registris kokku 424, mis moodustab 15,74% valla elanike arvust.

Ülevaade maksumaksjatest aastatel 2005 kuni 2013 jaanuar :

Tabel 2



Aastatel 2005 kuni 2012 oli suurim maksumaksjate arv 2007.a. juunis ja see moodustas kokku 1 318 isikut. Töötukassa andmetel oli Haljala vallas seisuga 29. veebruar 2012.a. 64 töötut isikut, seisuga 28. veebruar 2013.a. oli registreeritud töötutena arvel 48 isikut.

Maksu- ja Tolliameti andmetel olid 2012. aasta detsembris Haljala valla maksumaksjate suurimad tööandjad:

Tabel 3

Tööandja	Haljala valla maksumaksjate arv tööandja juures	Keskmine brutotöötasu detsembris 2012 eurodes ühe maksumaksja kohta
Haljala Vallavalitsus	88	755,32
Bellus Furnitur OÜ	52	545,12
Aaspere Agro OÜ	50	538,92
Viru Õlu AS	46	744,04
Baltic Fibres OÜ	36	847,03
Õitseng OÜ	32	639,81
OG Elektra AS	26	412,65
Rakvere Lihakombinaat AS	22	784,54

Üle 20 töötajaga tööandjaid oli 8. Suurimaks tööandjaks oli Haljala Vallavalitsus koos ametiasutuse ja hallatavate asutuste 88 maksumaksjaga.. Keskmine brutotöötasu ühe keskmise maksumaksja kohta moodustas 755,32 eurot kuus.

Suurimat keskmist brutotöötasu maksti ühele keskmisele maksumaksjale Baltic Fibres OÜ-s , keskmiselt 847,03 eurot kuus Madalaimat keskmist brutotöötasu maksti ühele keskmisele maksumaksjale OG Elektra AS-s , keskmiselt 412,65 eurot kuus.

Ülevaade Haljala valla elanike tuludest 2011. ja 2012.aastal:

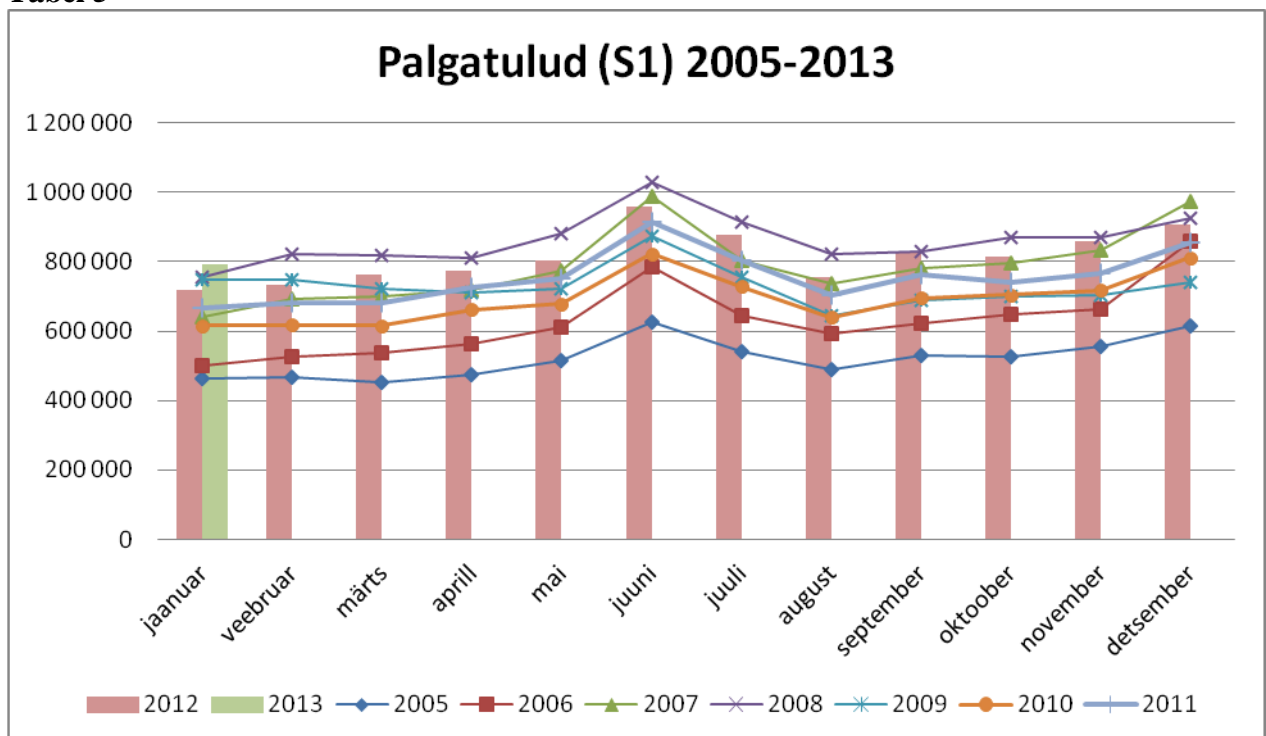
Tabel 4

Tulu liik	2011 eurodes	2012 eurodes	Muutus võrreldes 2011. aastaga + suurenemine, - vähenemine protsentides
Palgatulu	9 056 111	9 791 458	+ 8,12
Juriidilise isiku juhtimis- ja kontrolliorgani liikme tasu	48 345	63 095	+30,51
Töötasu töövõtulepingu alusel	99 766	69 226	-30,61
Vanemahüvitis	190 877	251 825	+31,93
Töökaotusega seotud hüvitised (sh tööandjapoolsed)	110 347	87 708	-20,52
Muud	254 893	249 494	-2,12
KOKKU	9 670 339	10 512 806	+8,71

Suurimaks tululiigiks on palgatulud. Võrreldes 2011.a. on palgatulud 2012. aastal suurenenud 8,12%. Kokku on tulud 2012.aastal võrreldes 2011.aastaga suurenenud 8,71% .

Ülevaade palgatuludest eurodes aastatel 2005 kuni 2013 jaanuar:

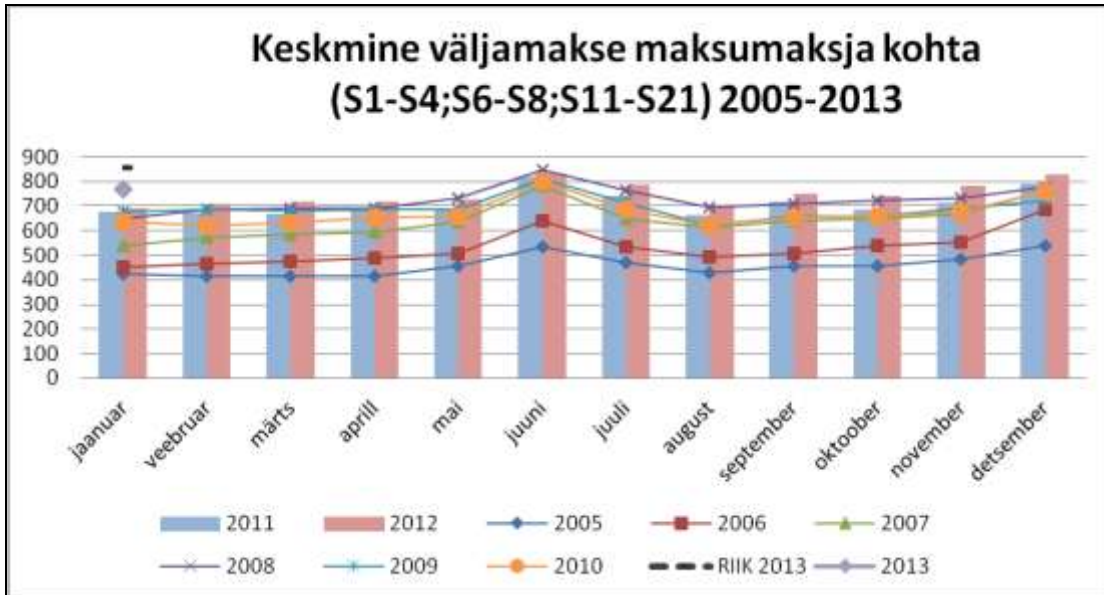
Tabel 5



Suurim oli palgatulu 2008. a. juunis - 1 027 119 eurot.

Ülevaade Haljala valla maksumaksja keskmise väljamakse kohta eurodes aastatel 2005 kuni 2013 jaanuar:

Tabel 6



Kõrgeim keskmine väljamakse ühe Haljala valla maksumaksja kohta oli 2008.a. juunis ja moodustas 846 eurot.

2013.a. jaanuaris moodustas keskmine väljamakse ühe Haljala valla maksumaksja kohta 770 eurot, riigi keskmine oli 856 eurot.

1.2 Konsolideerimisgrupi struktuur

Tegevusaruanne 2012 annab ülevaate Haljala valla konsolideerimisgrupi majandusaasta tegevustest ja asjaoludest, millel on määrav tähtsus konsolideerimisgrupi finantsseisundi ja majandustegevuse hindamisel. Samuti konsolideerimisgrupi olulistest sündmustest ja eeldatavatest arengusuundadest 2013. majandusaastal. Käesolev majandusaasta aruanne on koostatud konsolideerimisgrupi kohta, kuhu kuuluvad konsolideeriv üksus Haljala Vallavalitsus ja konsolideeritud üksus Aktsiaselts Haljala Soojus. Konsolideerimisgruppi iseloomustavad järgmised tööjõukulud:

Konsolideeriv üksus: Haljala Vallavalitsus

Tabel 7

Ametiasutus ja hallatavad asutused	Töötajate keskmine arv majandusaastal (taandatuna täistööajale)	Töötasude kogusumma majandusaastal (eurodes)	Ühe töötaja keskmine brutotöötasu kuus (eurodes)
Haljala Vallavalitsus kokku	95,02	778 777,59	682,99
sh ametiasutus Haljala Vallavalitsus	19,28	179 405,28	775,44
sh hallatavad asutused:			
Haljala Gümnaasium	37,62	349 460,04	774,10
Haljala Lasteaed Pesapuu	31,47	208 889,62	553,14
Haljala Rahvamaja	3,50	26 166,65	623,01
Haljala Vallaraamatukogu	3,15	14 856,00	393,01

Haljala Vallavalitsuse kui konsolideeriva üksuse koosseisu kuulub ametiasutus Haljala Vallavalitsus ja neli hallatavat asutust. Konsolideerivas üksuses töötas majandusaastal keskmiselt 95,02 töötajat ja ühe keskmise töötaja keskmiseks brutotöötasuks kujunes 682,99 eurot kuus.

2011. majandusaastal töötas konsolideerivas üksuses keskmiselt 91,53 töötajat ja ühe keskmise töötaja keskmine brutotöötasu moodustas 660,94 eurot kuus.

Ametiasutuses Haljala Vallavalitsus töötas 2012.a. keskmiselt 19,28 töötajat. Haljala Vallavolikogu poolt 19. jaanuaril 2010 kinnitatud teenistujate koosseisu moodustasid 16,5 ametniku ametikohta (sealhulgas volikogu esimees ja vallavanem). Lisaks ametnikele töötasid Vallavalitsuses abiteenistujad (noortekeskuse noorsootöötaja, heakorratöötajad, jäätmete kogumispunkti töötaja ja kalmistuvaht). Ametiasutuse ühe keskmise töötaja keskmine brutotöötasu moodustas 775,44 eurot kuus. Alates 01. aprillist 2013 jõustus suures osas uus Avaliku teenistuse seadus. Haljala Vallavolikogu 19. veebruari 2013 otsusega on kehtestatud uus teenistuskohade koosseis, milles teenistuskohad on jaotatud ameti- või töökohaks. Kokku on moodustatud 19,95 teenistuskohata, millest 10,0 moodustavad

Haljala valla 2012. majandusaasta konsolideeritud aastaaruanne Kinnitatud: 18. juuni 2013 otsusega nr 221 „Haljala valla 2012. aasta konsolideeritud majandusaasta aruande kinnitamine“

ametikohad ja 9,95 töökohad. Teenistukohtade koosseisu ei kuulu volikogu esimees ja vallavanem.

Hallatavates asutustes töötas kokku 75,74 töötajat.

Haljala Gümnaasiumis töötas 2012. a. keskmiselt 37,62 töötajat. Neist 26,27 olid õpetajad ja 1,70 juhid (direktor ja õppealajuhataja). Ülejäänud personali moodustasid spetsialistid ja töölised. Haljala Gümnaasiumi ühe keskmise töötaja keskmine brutotöötasu moodustas 774,10 eurot kuus.

Haljala Lasteaias töötas 2012. a. keskmiselt 31,47 töötajat. Neist 15,62 olid õpetajad ja 1,0 direktor. Ülejäänud töötajateks olid spetsialistid ja töölised. Lasteaia ühe keskmise töötaja keskmine brutotöötasu moodustas 553,14 eurot kuus.

Haljala Rahvamajas töötas 2012. a. keskmiselt 3,50 töötajat (sh 1,0 juhataja) ja ühe keskmise töötaja keskmine brutotöötasu moodustas 623,01 eurot kuus.

Haljala Vallaraamatukogus töötas 2012.a. keskmiselt 3,15 töötajat (sh 1,0 juhataja) ja ühe keskmise töötaja keskmine brutotöötasu moodustas 393,01 eurot kuus.

Konsolideeritud üksus: Aktsiaselts Haljala Soojus

Tabel 8

Üksuse nimetus	Haljala Vallavalitsuse osaluse määr protsentides	Töötajate keskmine arv majandusaastal (taandatuna täistööajale)	Töötasude kogusumma majandusaastal (eurodes)	Ühe töötaja keskmine brutotöötasu kuus (eurodes)
Aktsiaselts Haljala Soojus	100	11,50	87 687,20	635,41

Konsolideeritud üksusesse kuulub Aktsiaselts Haljala Soojus, mille aktsiate valitsejaks on Haljala Vallavolikogu poolt määratud Haljala Vallavalitsus. Vallavalitsusele kuulub 100 protsenti AS Haljala Soojuse aktsiatest.

Haljala Vallavolikogu 15. november 2011 otsusega nr 172 „Aktsiaseltsi Haljala Soojus põhikirja muutmine“ otsustati määrata aktsiaseltsi kapitaliks 160 000 eurot. Aktsiaseltsil on 25 000 üheliigilist nimelist aktsiat ja ühe aktsia nominaalväärtuseks on 6,40 eurot.

AS Haljala Soojuse tööd juhib kolmeliikmeline nõukogu, kes valitakse üldkoosoleku poolt kolmeks aastaks. Haljala Vallavalitsuse 20. november 2011 korraldusega nr 501 määrati AS Haljala Soojus nõukogu liikmeteks alates 05. detsembrist 2011 Aare Vabamägi, Villu Pella ja Marko Teiva. AS Haljala Soojuse juhatus on üheliikmeline.

28. veebruaril 2013 esitas nõukogu liige Villu Pella avalduse vabastada teda AS Haljala Soojus nõukogu liikme ametikohalt. Alates 21. aprillist 2013 on Villu Pella tagasi kutsutud ja alates 22. aprillist 2013 on AS Haljala Soojus nõukogu liikmeks määratud Jaan Meerits.

AS Haljala Soojuses töötas 2012. aastal keskmiselt 11,50 töötajat ja ühe keskmise töötaja keskmine brutotöötasu moodustas 635, 41 eurot kuus.

2011.aastal töötas AS Haljala Soojuses keskmiselt 11,50 töötajat ja ühe keskmise töötaja keskmine brutotöötasu moodustas 598,63 eurot kuus.

1.3 Konsolideerimisgrupi tähtsamad finantsnäitajad

Tabel 9 (tuhandetes eurodes)

	2012	2011	2010	2009	2008
Bilansi näitajad					
Varad aasta lõpus	17 618	5 018	3 432	2 660	2 761
Kohustused aasta lõpus	1 021	855	877	731	846
Netovara aasta lõpus	16 597	4 163	2 555	1 929	1 915
Tulemiaruande näitajad					
Tegevustulud	3 517	2 715	3 124	2 738	3 280
Tegevuskulud	-2 686	-2 497	-2 482	-2 720	-3 405
Tulem	818	206	626	11	-129
Muud näitajad					
Põhivarainvesteeringute maht	926	1 583	923	97	115
Likviidsus*	1,06	0,86	0,72	0,72	0,41
Lühiajaline maksevõime**	1,82	1,61	1,17	1,23	1,02
Kohustuste osakaal varadest	0,06	0,17	0,25	0,27	0,31
Laenukohustuste osakaal varadest	0,03	0,11	0,10	0,12	0,14
Piirmäärade täitmine arvestusüksuse konsolideeritud näitajate alusel (Haljala Vallavalitsus koos AS Haljala Soojusega)					
Põhitegevuse tulem***	210	155	424	185	-112
Netovõlakoormus****	12	108	119	179	278
Piirmäärade täitmine konsolideerimata näitajate alusel (Haljala Vallavalitsus)					
Põhitegevuse tulem***	154	88	293	56	-258
Netovõlakoormus****	-24	89	119	179	278

Bilansinäitajad

Varad aasta lõpuks:

2012.aasta lõpul moodustas varade maksumus kokku 17 618 tuhat eurot. Võrreldes 2011.aasta lõpuga on varade maksumus suurenenud 12 600 tuhande euro võrra. Aruandeaastal võeti ümberhindlusena arvele Teeregistrisse kantud kohalikud teed summas 11 655 tuhat eurot.

Kohustused aasta lõpus:

2012.aasta lõpul moodustasid kohustused kokku 1 021 tuhat eurot. Võrreldes 2011.aastaga on kohustused suurenenud 166 tuhande euro võrra sh lühiajalised kohustused 89 tuhande euro võrra ja pikaajalised kohustused 77 tuhande euro võrra.

Netovara aasta lõpus:

Arvates varadest maha kohustused saame netovara.

Tulemiaruaande näitajad

Tegevustulud:

2012. aasta tegevustulud on võrreldes 2011. aastaga suurenenud kokku 802 tuhande euro võrra, millest 605 tuhat eurot moodustab saadud toetuste osakaalu suurenemine.

Tegevuskulud:

2012.aastal suurenesid tegevuskuludest tööjõu- ja majandamiskulud kokku 193 tuhande euro võrra ja põhivara amortisatsiooni kulud 136 tuhande euro võrra. Samas vähenesid 138 tuhande euro võrra antud toetuste summad.

Tulem:

2012.aasta tulemiks kujunes 818 tuhat eurot mida on 612 euro võrra enam kui 2011.aastal.

Tulem on tegevustulude ja tegevuskulude vahe, millest on maha arvatud ka finantstulude ja –kulude vahe.

Muud näitajad

Põhivarainvesteeringute maht:

2012.aasta põhivarainvesteeringute maht moodustab 926 tuhat eurot. Võrreldes 2011. aastaga on maht vähenenud 657 tuhande euro võrra. 2011.aasta põhivarainvesteeringute mahust moodustas Haljala Lasteaia rekonstrueerimine 947 tuhat eurot.

*Likviidsus: likviidsed varad jagatud lühiajalised kohustused.

Likviidsus on võime tasuda igal vajalikul hetkel oma maksekohustusi.

Likviidsuse näitajad on: alla 0,3 nõrk; 0,3 - 0,99 rahuldav; üle 1,0 hea.

Likviidsus näitab, kui palju puhastatud eelarve tuludest on keskmiselt vabade vahenditena olemas.

Liiga väikese näitaja korral on omavalitsusel raskusi eelarves ettenähtud kulutusi teha, liiga suure näitaja korral on aga tegemist ebaefektivse finantsjuhtimisega.

Haljala valla konsolideerimisgrupi likviidsuse näitaja on 2012. aastal 1,06. Võrreldes 2011. majandusaastaga on näitaja tõusnud rahuldavast heaks.

Konsolideerimisgrupi 2012. aasta likviidsuse näitaja on hea.

**Lühiajaline maksevõime: käibevara jagatud lühiajalised kohustused.

Arvutatakse varudeta käibevara ja lühiajaliste kohustuste suhtena. Iseloomustab konsolideerimisgrupi lühiajalist maksevõimet. Lühiajalise maksevõime näitajad on: 0,3 -0,59 nõrk; 0,6 – 0,89 rahuldav; üle 0,9 hea.

Haljala valla konsolideerimisgrupi näitaja on 2012. aastal 1,82. Võrreldes 2011. majandusaastaga on näitaja suurenenud.

Konsolideerimisgrupi 2012. aasta lühiajalise maksevõime näitaja on hea.

***Põhitegevuse tulem.

Põhitegevuse tulude ja kulude vahe. Põhitegevuse tulemi lubatav väärtus aruandeaasta lõpu seisuga on null või positiivne. Eelarvestrateegia perioodil võib kahel mittejärjestikusel aastal kavandada kohaliku omavalitsuse üksuse ja tema arvestusüksuse põhitegevuse tulemit lubatavast väärtusest väiksemana. Sellisel juhul peab eelarvestrateegiaga hõlmatud aastate põhitegevuse tulemite summa olema null või positiivne.

**** Netovõlakoormus.

Võlakohustuste (võetud laenud, kapitalirendikohustused ja muud bilansis kajastatud kohustused) suuruse ja likviidsete varade (raha, pangakontodel olevad vahendid, rahaturu- ja intressifondide aktsiad ja osakud ning soetatud võlakirjad) kogusumma vahe. Netovõlakoormus võib aruandeaasta lõpul ulatuda lõppenud aruandeaasta põhitegevuse tulude ja põhitegevuse kulude kuuekordse vaheni, kuid ei tohi ületada sama aruandeaasta põhitegevuse tulude kogusummat.

Vallavalitsuse laenukohustused seisuga 31.12.2012 moodustasid 292 359 eurot , kuid samal ajal oli Vallavalitsuse pankade kontodel ja vallavalitsuse kassas kokku 316 854 eurot vabu vahendeid. Sellest 120 000 eurot moodustas 28.12. 2012 laekunud pangalaen, milline oli planeeritud 2012.a. investeringute katmiseks. AS Haljala Soojuse laenukohustused seisuga 31.12.2012 moodustasid 275 000 eurot , pangakontol ning kassas oli 238 452 eurot vabu vahendeid.

Seisuga 31.12. 2012.a. moodustas konsolideeritud majandusüksuse netovõlakoormuse ülemäär kokku 1 540 816,36 eurot. Sellest oli vallavalitsuse ülemääraks 1 341 930,08 eurot ja AS Haljala Soojus ülemääraks 198 886,28 eurot.

Seisuga 31.12.2012 moodustas konsolideeritud üksuse tegelik netovõlakoormus kokku 12 052,72 eurot ehk 12 tuhat eurot.

Peamised finantssuhtarvud: Aktsiaselts Haljala Soojus

Tabel 10

Finantssuhtarvud	Arvutamise meetodika	2012	2011	Ühik
Maksevõime kordaja*	(käibevara miinus varud) jagatud lühiajalised kohustused	2,2	1,4	korda
Varade käibekordaja**	müügitulu jagatud keskmine koguvara	0,2	0,3	korda
Puhas käibekapital	käibevarad miinus lühiajalised kohustused	298 413	219 168	eurot

*Maksevõimekordaja näitab likviidseid varasid lühiajaliste kohustuste katteks.

Suhtarvu nimetatakse seetõttu ka likviidsuskordajaks, kiireloomuliste maksete tasemeks. Heaks loetakse maksevõimekordajat 0,9 või enam, nõrgaks 0,3 ja vähem.

2012.aastal on maksevõime kordaja 2,2 ning võrreldes 2011.aastaga suurem.

Aktsiaselts Haljala Soojus maksevõime kordaja näitaja on hea.

**Vara käibekordaja näitab, kui tõhusalt kasutas ettevõtte oma vara netokäibe genereerimisel.

1.4 Ülevaade majanduskeskkonnast Eesti Vabariigis

06. aprillil 2011.aastal ametisse astunud Vabariigi Valitsuse prioriteetideks on:

- Valitsussektori eelarve ülejäägi saavutamine.
- Positiivne iive (eesti rahvast peab saama kasvav rahvas).
- Tootlikkuse kasv 73%-ni Euroopa Liidu keskmisest aastaks 2015. 2013. aasta sihiks on 71%, 2016. aasta eesmärgiks on seatud 73,6%.
- Aastaks 2020 kriisieelse tööhõive taseme saavutamine. Selleks kavandatakse 2015. aastal jõuda 72% tööhõive määrani vanusegrupis 20.-64. aastat. 2013. aasta sihiks on jõuda 71%-ni ja 2016.aasta sihiks on seatud 72,8%.
- Põhihariduse või madalama haridustasemega mitteõppivate noorte osakaalu vähendamine 18-24 aastaste vanusegrupis 11%-ni aastaks 2015. 2013. aasta eesmärgiks on 11,5%, 2016.aastaks püüeldakse 10,5%-ni jõudmiseks.
- Tervena elatud eluea kasv (sihttasemed 2015.a. meestel 57,1 ja naistel 62 eluaastat). 2013. aasta eesmärgiks on tervena elatud eluea tõstmine meestel 56,3 ja naistel 61. aastani. Aastaks 2016 on seatud sihttase meestel 57,5 ning naistel 62,5 eluaastat.
- Kasvuhoonegaaside heitkoguste hoidmine 2010.aasta tasemel (või alla 20 miljoni tonni aastas). Sama eesmärk on seatud ka aastateks 2013 kuni 2016.

Majanduskeskkond

Taasiseseisvumisajal on Eesti reaalse konvergentsi tempo olnud kiire ning jõudsalt lähenetakse EL keskmisele. Eesti sisemajanduse koguprodukt (SKP) on kaks viimast aastat püsinud 64% tasemel EL27 keskmisest.

2010. aastal pöördus majanduskasv taas tõusule (2,3%) ning ulatus 2011. aastal varasema aastaga võrreldes 7,6%ni, olles EL kiireim. Tööjõu tootlikus hõivatud kohta kasvas 2010. aastal viimase kolme aasta kiireimas tempos saavutades 69,3% EL27 keskmisest. EL27st madalama tööviljakuse taseme põhjustena võib välja tuua majanduse ebasoodsa struktuuri ning tootmise madala kapitaliseerituse taseme.

Eesti on paindliku ning ettevõtjasõbraliku regulatiivse keskkonna poolest maailmas esirinnas. Maailmapanga riikide ettevõtluskeskkonna võrdlev analüüs „Doing Business 2012“ paigutab Eesti 183 riigi hulgas 24. kohale. Regionaalset konkurentsi silmas pidades oleme EL liikmesriikide hulgas endiselt kõrgel – 8. kohal.

Võrreldes teiste EL riikidega paistab Eesti silma oma majanduse avatusega. Eesti eksport on 2010. ja 2011. aastal näidanud kiiret kasvu, millele on kaasa aidanud kuulumine Skandinaavia riikidega samasse tarneahelasse, kus siinseid ettevõtteid kasutatakse allhankijatena põhjanaabritele. 2011. aastal ulatus Eesti kaupade ja teenuste eksport 75%ni SKPst (12 miljardit eurot, sh aastane juurdekasv nominaalväärtuses 38%).

Eesti on teistest Kesk- ja Ida-Euroopa riikidest tasakaalus eelarvepoliitikaga selgelt eristunud. Eesti eelarvepoliitika oluline eesmärk taasiseseisvumisaastate jooksul on olnud hoida valitsussektori eelarvepositsioon keskpikal perioodil tasakaalus ning võimaluse korral ülejäägiga, mis on omakorda väljendunud madalas valitsussektori võlakoormuse tasemes. Eesti oli 2010. aastal ainuke EL riik, kelle eelarvepositsioon oli positiivne (järgnes Rootsi, kelle positsioon oli tasakaalus). Valitsemis-sektori eelarve ülejääk oli 2011. aastal esialgsel andmetel 1% ja võlatase 6% sisemajanduse koguproduktist. Keskmise hinnatase kahanes 2010. aastal 1,5% võrra 75,1%ni EL27 keskmisest.

Valdkonna eesmärgid:

- Eesti on konkurentsivõimeline ja usaldusväärne majanduskeskkond.
- Eelarvepoliitika on jätkusuutlik ja makromajandust tasakaalustav.

Indikaatorite sihttasemed 2013 kuni 2016

Tabel 11

Indikaator	Algtase	Sihttase 2013	Sihttase 2014	Sihttase 2015	Sihttase 2016
Tootlikkus hõivatu kohta EL keskmisest, % Allikas: Eurostat	69,3% (2010.a)	71%	72%	73%	73,60%
Eesti ekspordi osatähtsus maailma kaubanduses, % Allikas: WTO16	0,085% (2010.a)	0,097	0,098	0,100	0,102
Eesti koht Maailmapanga Doing Business edetabelis Allikas: The World Bank Group	24. koht (2011.a)	Eesti kuulub 13 esimese riigi hulka	Eesti kuulub 12 esimese riigi hulka	Eesti kuulub 10 esimese riigi hulka	Eesti kuulub 10 esimese riigi hulka
Valitsussektori eelarvepositsioon, % SKPst Allikas: Rahandusministeerium	1% (2011.a)	>-0,7%	>0,1%	>0,5%	>0,9%

Olulisemad muudatused:

- Ettevõtlustoetuste lihtsustamine ja parem suunamine konkurentsivõime tõstmisele.
- Finantsarvestuse ja personaliarvestuse tsentraliseerimise reformi lõpuleviimine.
- Euroopa Liidu vahendite juhtimise ja tugisüsteemide reform.
- Uue EL finantsperioodi meetmete käivitamine 2014.aasta algusest.
- Töötuskindlustusmakse määra vähendamine 2013. aastal.
- Alkoholiaktsiisi tõstmine 5% igal aastal (alates 2013. aastast).

Rahandusministeeriumi 21.veebruaril 2013 avaldatud majanduse ülevaade ja riigieelarve täitmine 2012.aastal näitas järgmisi arenguid:

- Majandususkaldusindeks (töötleva tööstuse, jaekaubanduse, ehituse, teeninduse ja tarbijate sesoonselt korrigeeritud kindlustunde indikaatorite koondnäitaja) näitas 2012. aasta lõpus tasast paranemist.
- Eesti SKP (sisemajanduse kogutoodangu produkt) kasvas IV kvartalis 3,7%-ni. Kasvu veab info- ja side, veondus, kaubandus ja teised sisenõudlusele suunatud tegevusalad.
- Tööhõive kasv jätkus. Aasta lõpus moodustas töötuse määr 9,3%.
- 2012. aasta inflatsiooniks kujunes 3,9%.
- 2012. aasta detsembris oli ekspord nõrk, samas impordimahud jätkasid kasvu.
- 2012. aasta jooksul laekus riigieelarvesse tulusid kokku 6,4 miljardit eurot ehk 103,4% plaanitust. Võrreldes 2011. aastaga laekus tulusid 537,6 mln eurot ehk 9,1% rohkem.

- Maksutulused laekus eelarvesse 4,8 miljardit eurot ehk 102,3% kavandatust. Võrreldes 2011. aastaga laekus maksutulused 433,2 miljonit eurot ehk 10% rohkem.
- Riigieelarve kulusid tehti 2012. aastal 95,7% plaanitud. 2012. aastal tehti riigieelarvest kulusid 5,0% rohkem kui aasta varem ehk 6,47 mld eurot.
- Tegevuskulude osakaal eelarvest väheneb. Tegevuskuludeks kasutati 2012. aastal 1,11 miljardit eurot ehk 100,2% eelarvest ja 7,3% rohkem kui 2011. aastal. Personalikuludeks kasutati sellest 587,1 mln eurot ehk 101,6% eelarvest (mullu 8,9 mln eurot vähem ja täitmine oli 101,9%). Majandamiskulusid tehti 12 kuuga 523,8 mln eurot (mullu 66,5 mln eurot vähem) ehk 98,6% eelarvest (mullune täitmine 104,7%).
- Välis-toetusi maksti aastaga välja 89% eelarvest. 2012. aastal tehti välistoetuste arvel väljamakseid 893,0 mln eurot, ehk 89,0% plaanitud (111,2 mln eurot enam võrreldes 2011. aastaga, mil täitmine oli 80,7%). Sealjuures struktuuritoetuste arvel maksti 2012. aasta jooksul välja 615,9 mln eurot ehk 83,7% plaanitud. Väljamaksed olid 94,5 mln eurot suuremad kui eelnenud aastal.
- Sotsiaalkulud suurenesid 171 mln euro võrra. 2012. aastal kulus suuremateks sotsiaalkuludeks 2,65 mld eurot ehk 170,9 mln eurot (6,9%) mullusest enam. Eelarvest täideti 97,7% .
- Haigekassa tegevustulem kujunes positiivseks. Haigekassa 2012. aasta tegevustulemiks kujunes esialgsel andmetel 2,2 miljonit eurot, sealjuures oli plaanitud defitsiidiks 6,6 mln eurot. Aastaga laekus tulusid 783 mln eurot ehk 100,3% eelarvest, sealhulgas sotsiaalmaksu 777 mln eurot. Võrreldes 2011. aastaga laekus tulusid 48 mln eurot rohkem. Kuludeks kasutati 2012. aastal 781 mln eurot ehk 99,2% eelarves plaanitud. Võrreldes 2011. aastaga kasvasid kulud 55 mln eurot.
- Riigikassa reservide mahtu suurendasid eelkõige Töötukassa vahendid. 2012. aasta lõpu seisuga oli riigikassas likviidseid varasid suurusjärgus 1,45 mld eurot. Sellest kassareservis oli 1,11 miljardit eurot, millest omakorda klientide raha (sihtasutuste, Töötukassa, Haigekassa ja Euroopa Komisjoni vahendid) 0,94 mld eurot. Reservide mahtu on suurendanud esmajoones Töötukassa vahendite arvamine reservide hulka . Detsembris kahanesid likviidsed varad 183 mln eurot.
- Valitsussektori eelarvepositsioon on oodatust parem. Novembri lõpu seisuga oli valitsussektori tekkepõhine puudujääk 58,6 miljonit eurot ehk 0,35% SKPst. See viitab oodatust paremale kogu aasta eelarvepositsioonile (suvises prognoosis oodati puudujäägiks 204 mln eurot). Riigieelarve puudujäägis 116 mln eurot, kohalikud omavalitsused ülejäägis 12 mln eurot, sotsiaalkindlustusfondid ülejäägis 85 mln eurot, ülejäänud valitsussektor puudujäägis 40 mln eurot.

Statistikaameti andmetel seisuga 02. aprill 2013 on tähtsamad põhinäitajad järgmised:
Tabel 12

Näitaja	Viimane avaldatud vaatlusperiood	Väärtus	Muutus võrreldes eelmise perioodiga, %	Muutus võrreldes eelmise aasta sama perioodiga, %
Rahvaarv (arvestatud rännet)	1. jaanuar 2013	1 286 540	-2,4	
Keskmine brutokuupalk	2011	839 eurot	5,9	
	IV kvartal 2012	916 eurot	7,1	5,9
	Oktoober 2012	907 eurot	5,1	11,6
	November 2012	887 eurot	-2,2	2,2
	Detsember 2012	957 eurot	7,9	4,2
Töötuse määr, %	2012	10,2		
	IV kvartal 2012	9,3		
Tarbijahinnaindeksi muutus, %	2012		3,9	
	Veebruar 2013		0,6	3,7
Ehitushinnaindeksi muutus, %	2012		4,6	
	IV kvartal 2012		0,8	3,7
Tööstustoodangu mahuindeksi muutus, %	2012		-0,1	
	Veebruar 2013		-3,9	3,2
SKP jooksevhindades	2012	16 998,2 mln eurot		
	IV kvartal 2012	4 468,8 mln eurot		
SKP aheldatud väärtus (referentsaasta 2005)	2012	12 587,8 mln eurot	3,2	
	IV kvartal 2012	3 305,5 mln eurot	5,4	3,7
Eksport	Jaanuar 2013	1 129,8 mln eurot	27,2	19,2
Import	Jaanuar 2013	1 137,4 mln eurot	4,0	15,9

1.5 Ülevaade konsolideerimisgrupi arengusuundadest

Haljala Vallavolikogu 18. september 2012.a. määrusega nr 63 võeti vastu „Haljala valla arengukava 2010-2020 muutmise“. Määrusega muudeti Haljala valla arengukava 2010 – 2020 ja kinnitati arengukava uues redaktsioonis koos eelarvestrateegiaga aastateks 2013 – 2016.

Haljala valla arengukava 2010-2020 määratleb Haljala valla arengu eesmärgid valdkondade kaupa kuni aastani 2020 ja eesmärkide elluviimiseks kavandatavad tegevused kuni aastani 2018 ning sisaldab hetkeolukorra analüüsi arenguvajadusi ja -võimalusi.

Teemavaldkondade visioonid ning strateegilised eesmärgid on jaotatud peatükkideks järgnevalt:

- Haridus ja noorsootöö.
- Infrastruktuur ja üldine heakord.
- Ettevõtlus, turism ja arendustegevus.
- Sotsiaalhoolekanne, tervishoid ja terviseedendus.
- Kultuur, sport ja vaba aeg.
- Haldussuutlikkus ja koostöö.

Arengukava üheks muudatuseks on eelarvestrateegia esitamine arengukava osana, mis tagab parimal moel omavahelise kooskõllalisuse ehk pikemaajaliste strateegiliste plaanide katmise reaalseste finantseerimisvõimalustega. Eelarvestrateegia on kohaliku omavalitsuse üksuse arengukavast tulenev finantsplaan.

Haljala valla visioon aastani 2020

Aastal 2020 on Haljala vald kvaliteetse ning jätkusuutliku elukeskkonnaga, terve, haritud ja aktiivse rahvastikuga piirkond, kus on ühendatud rikkalik kultuuripärand, avatus innovatsioonile ning tugev paikkondlik identiteet.

Haridus ja noorsootöö

- Aastal 2020 on Haljala vald haritud elanikkonnaga, otstarbeka haridusasutuste võrguga, õpilase eripära ja arengut toetava õpikeskkonnaga omavalitsus.
- Lastehoid ja alusharidus on vallas kättesaadav ning kvaliteetne.
- Haljala Gümnaasium on parim kool paikkonna õpilastele, kes saavad hariduse, mis ühendab endas inimese vaimu ja keha, tarkuse ja tervise, eilsed kogemused ja homsed väljakutsed, saates ning suunates teda läbi elu. Selle saavutamist toetab nõuetekohane õpikeskkond.
- Haljala valla noorsootöö üldeesmärk aastaks 2020 on tagada noore isiksuse mitmekülgse arengu võimalused noorsootöö mitmekesisuse, kättesaadavuse ja kvaliteedi suurendamise kaudu.
- Haljala vallas pakutakse noortele inimestele vabatahtlikkuse alusel osalusi, arengulisi ja hariduslikke kogemusi, mis aitavad ühelt poolt neil olla aktiivsed demokraatlikus ühiskonnas ning teisalt oma vajadusi rahuldada. Avatud noorsootöö toimub noortekeskustes, klubides, -projektides, tänaval – kõikjal, kus leidub noori.
- Noortele on tagatud aja-ja asjakohane, kvaliteetne ning kättesaadav informatsiooni ja teavitamise teenus.
- Vähekindlustatud perekondadest pärit noortele on kindlustatud vaba aja veetmise võimalused ja samuti on tagatud perede ja probleemsete laste nõustamine.
- Noortele on kättesaadavad mitmekesised huvihariduse ja huvitegevuse võimalused.

Infrastruktuur ja üldine heakord

- Aastal 2020 on Haljala meeldiva elukeskkonnaga, korrastatud ja kaasaegse infrastruktuuriga linnalähedane vald, kus järgitakse säästva arengu põhimõtteid.
- Haljala valla kommunikatsioonid on heas seisukorras.
- Haljala valla tiheasustusalad on varustatud energiasäästliku tänavavalgustusega.
- Haljala valla avalikus kasutuses olevad teed on heas seisukorras.
- Haljala valla keskkonnaseisund, heakord ja ajaloomälestiste seisukord on hea.
- Haljala vallas on korraldatud nõuetekohane jäätmete käitlemine.

Ettevõtlus, turism ja arendustegevus

- Aastal 2020 on Haljala vald kõrge tööhõivega, soodsa ettevõtluskeskkonna, väljakujunenud elamu-, teenindus-, põllumajandus-, tööstus-, ning puhke ja turismipiirkondadega vald. Aktiivselt on valla arengusse kaasatud kodanikuühendused.
- Haljala valla elamu- ja puhkepiirkondade väljaarendamiseks on loodud võimalused.
- Arendus- ja planeerimistegevus loob valla arengueesmärkide saavutamiseks head võimalused.

Sotsiaalhoolekanne, tervishoid ja terviseedendus

- Aastal 2020 on Haljala vald turvalise elukeskkonnaga, elanike iseseisvat toimetulekut efektiivselt ja paindlikult toetava ning toimiva hoolekandesüsteemiga vald.
- Vallas on toimiv hoolekandesüsteem läbi mitmekülgset välja arendatud sotsiaal-tervishoiuteenuste.
- Haljala valla elanikud on tervislike ja sportlike eluviisidega.

Kultuur, sport ja vaba aeg

- Aastal 2020 on Haljala terveid eluviise järgiva ja kultuuriliselt aktiivse elanikkonnaga vald, kus igapäev on võimalus sportlikuks ja vaimseks eneseteostuseks ning harivaks vaba aja veetmiseks.
- Haljala rahvamaja toimib multifunktsionaalse, kõigile avatud kultuurikeskusena nii kohalikul kui maakondlikul tasandil.
- Haljala valla elanikud on terved ja sportlike eluviisidega.
- Haljala valla raamatukogud on innovaatilised.
- Haljala koduloomuuseum on reorganiseeritud kaasaegseks nõuetekohaseks kihelkonnamuuseumiks, kus tegeldakse paikkondliku kultuuripärandi kogumise, talletamise ja eksponeerimisega.
- Haljala kirik on restaureeritud ja mitmeotstarbeliselt kasutatav.
- Haljala vallas on väljakujunenud toimiv vabaühenduste võrgustik ja tegus külaliikumine.
- Haljala vallas on väljaarenenud turvaline ja ohutu elukeskkond.

Haldussuutlikkus ja koostöö

- Aastal 2020 on Haljala vald majanduslikult ja haldussuutlikult hästi toimiv omavalitsus, kus toimib koostöö riiklike institutsioonidega, teiste omavalitsuste ja nende liitudega, era- ja kolmanda sektoriga, eraisikute ja sõprusvaldadega.
- Haljala vallas on hästifunktsioneeriv ja heas seisukorras kõigile kättesaadav kvaliteetne avalik teenus, mis on kasutatav ka e-teenusena ning igapäevaselt aitab inimesi kompetentne ja haldussuutlik valla ametnikkond ning volikogu.
- Koostöö kohalikul, riiklikul ja rahvusvahelisel tasandil.

Haljala valla 2012. majandusaasta konsolideeritud aastaaruanne Kinnitatud: 18. juuni 2013 otsusega nr 221 „Haljala valla 2012. aasta konsolideeritud majandusaasta aruande kinnitamine“

1.6 Ülevaade arengukava täitmisest ja tähtsamatest tegevustest

Haljala Vallavalitsus kinnitas 01.veebruari 2012 aastal Vallavanema ja – valitsuse tegevusplaani 2012. Tegevusplaanis olid kavandatud konkreetseid valla arengukavast tulenevad ja 2012. aastaks planeeritud eesmärgid ja tegevused.

Ülevaate 2012.aasta tegevusplaani täitmisest annab esitatud aruanne (Tabel 13):

Vallavanema ja –valitsuse tegevusplaan 2012

I Administratiivne tegevus

Tabel 13

Tegevus	Tähtaeg	Rahastamise allikad	Põhjendused või märkused	Vastutav ametnik
E-valitsuse/volikogu arendamine VOLISE kasutuselevõtuga, avalike teenuste toetavate infosüsteemide arendamine, IT auditi tellimine ja arengukava koostamine (ISKE)	september	vallaeelarve + struktuurifondid	Haljala Vallavalitsus ostis II poolaastal IT-teenust hanke korras sisse, teenuse tulemusel valmis riist- ja tarkvara kohta audit, s.h. riistvara kasutusea kohta, VOLISE keskkond kasutuselevõtmata kuna keskkonna arendamine jätkub, ISKE koostamine seisab riigipoolse hanke taga	vallavanem, vallasekretär
Valla arengukava muutmine	september	vallaeelarve	arengukava läbis põhjaliku uuendamise, toimusid avalikud arutelud piirkondades läbi kohalike elanike kaasamise, korraldati kodanikufoorum „Mina elan siin“	vallavanem, vallasekretär
Eelarvestrateegia 2011 - 2016 esitamine kooskõlas KOFS-iga	oktoober	vallaeelarve	koostati ja menetleti arengukava osana	vallavanem, finantsnõunik
2013.a. tasakaalustatud eelarve koostamine	detsember		eelarve esitati volikogule tähtaegselt	vallavanem, finantsnõunik
Palgakorraldusaluste määruse kinnitamine	detsember	vallaeelarve	ametikohtade hindamine ja uute palgaastmete kehtestamine lükkus edasi 2013.a. seoses uue ATS-i rakendumisega	vallavanem, finantsnõunik

Haljala valla 2012. majandusaasta konsolideeritud aastaaruanne Kinnitatud: 18. juuni 2013 otsusega nr 221 „Haljala valla 2012. aasta konsolideeritud majandusaasta aruande kinnitamine“

Vallaarhiivi korrastamine ja lasteaia ruumidesse üleviimine	mai	vallaeelarve	arhiiviruumid on kasutusele võetud, arhiivitoimikute korrastamine on teoksil	vallasekretär
Maareformi lõpetamine	aprill		maade munitsipaliseerimise (ja omandamise) taotluseid on volikogu kaudu Vabariigi Valitsusele ja maavanemale esitatud, seisuga 01.04.2013 on maareformi teostamise osakaal 98%	vallavanem, maakorraldaja
Kaugkütte arengukava 2012 - 2020 koostamine	juuni	KIK, välisvahendid vallaeelarve	arengukava koostamise taotlust rahastati haldusvõimekuse tõstmise meetmest ning kava avalikustamine ja avalik arutelu toimus 25.aprillil 2013	vallavanem, majandusspetsialist ja AS Haljala Soojus juhataja
Riigihangete korraldamine	jooksvalt	riigieelarve ja vallaeelarve vahendid	hanked on läbi viidud vastavalt riigihangete korraldamise korrale	vallavanem, majandusspetsialist, hallatavate asutuste juhid
Kooli 325, valla 20 aastapäeva tähistamine	mai	vallaeelarve, struktuurifondi vahendid	aastapäevaürituste korraldamine ja rahastamine teostus	vallavanem, koolijuht
Noorsootöö arengukava, terviseprofiili uuendamine	mai	vallaeelarve	ENTK projekti raames viidi läbi noorsootöö kvaliteedi välishindamine ning arengukava võeti vastu valla arengukava osana, noortekeskuses töötasid projekti raames vabatahtlikud Saksamaalt ja Kreekast, terviseprofiili uuendamine teostub 2013.a.	vallavanem, lastekaitsepspetsialist

Haljala valla 2012. majandusaasta konsolideeritud aastaaruanne Kinnitatud: 18. juuni 2013 otsusega nr 221 „Haljala valla 2012. aasta konsolideeritud majandusaasta aruande kinnitamine“

Haljala valla sporditegevuse korraldamine	jooksvalt	vallaeelarve	sporditöö korraldamine vallas ja valla sportlaste esindamise toetamine võistlustel on toimunud vastavalt eelarvele	vallavanem koostöös spordiringide juhtidega
Haljala kultuuripäevade korraldamine Schönbergis	mai	vallaeelarve, LEADER	vallaasutuste ja MTÜ-de esindajate visiidi korraldamine Schönbergi sõprusvalda juulis tähistamaks valdade 20 aastast koostööd õnnestus väga edukalt	vallavanem

II Arendus- ja projektitegevus

Tegevus	Tähtaeg	Rahastamise allikad	Põhjendused või märkused	Vastutav ametnik
Projektide esitamine Hasartmängumaksu Nõukogule (edaspidi HMN)	vastavalt iga kuu viimane kuupäev; 31.05 või 31.12	riigieelarve, vallaeelarve	spordi- ja kultuuriüritustega seotud projektitaotlusi HMN-i ei esitatud	vallavanem
Projektide esitamine Kultuurkapitalile	20.02; 20.05; 20.08 ja 20.11	vallaeelarve	kultuuriüritustega seotud projektitaotlused leidsid rahastamist	RM juhataja, vallavanem
Projektide esitamine Keskkonnainvesteeringute Keskuse sihtasutusele	15.02.ja 15.08.2012	KIK, vallaeelarve	seotud valla keskkonna ja ehitusvaldkonnaga; s.h. Essu piirkonna veemajandusprojekti rekonstrueerimisega alustati, tiikide saneerimise taotlus ei	vallavanem, majandusspetsialist, keskkonnaspetsialist, AS Haljala Soojus juhataja

Haljala valla 2012. majandusaasta konsolideeritud aastaaruanne Kinnitatud: 18. juuni 2013 otsusega nr 221 „Haljala valla 2012. aasta konsolideeritud majandusaasta aruande kinnitamine“

			leidnud rahastamist, jäätmejaama II etapi ehitustööd lõpetati	
Projektide esitamine Ettevõtluse Arendamise sihtasutusele regionaalprogramm	15.02.2012 15.09.2012	EAS, vallaeelarve	seotud köstrimaja õppehoone rekonstrueerimisega, esitatud taotlus ei leidnud rahastamist	vallavanem, majandusspetsialist
Projektide esitamine LEADER meetmesse	jooksvalt	EL struktuurivahendid, vallaeelarve	LEADER meede rahastas kahte projekti – kodanikuaasta programmi „Mina elan siin“ ja koolialbumi väljaandmist	vallavanem, koolijuht
Õpetaja Autähise rajamise planeerimis- ja ehitustegevuseks vajalikud menetlustoimingud	märts	riigieelarve, vallaeelarve	Õpetaja Autähis avati oktoobris	vallavanem, ehitus- ja planeerimisspetsialist, koolijuht
Harry Veldi 80 juubelialbumi kirjastamine	aprill	Kulka, LEADER	raamat-albumi kirjastamine teostus ja autor esitles raamatut septembris	vallavanem

III Infrastruktuuri investeeringud ja arendustegevus

Tegevus	Tähtaeg	Rahastamise allikad	Põhjendused ja märkused	Vastutav ametnik
Elektriautode soetamine ja laadimispunktide rajamine	mai	riigieelarve	soetati ja võeti kasutusele 2 elektriautot, rajati laadimispunktid	majandusspetsialist, sotsiaaltöötaja
Haljala Gümnaasiumi õppehoone katuse osaline rekonstrueerimine	2012	vallaeelarve, EAS	taotluse kaasfinantseerimine kooliinvesteeringutelt riigieelarvest, rekonstrueerimine vastavalt rahastamise otsusele - ei	majandusspetsialist; ehitus - ja planeerimisspetsialist

Haljala valla 2012. majandusaasta konsolideeritud aastaaruanne Kinnitatud: 18. juuni 2013 otsusega nr 221 „Haljala valla 2012. aasta konsolideeritud majandusaasta aruande kinnitamine“

			leidnud toetust	
Veemajandusprojekti ehitustööde korraldamine	2012	KIK, vallaeelarve, AS HS, AS Viru Õlu	vee- ja kanalisatsioonitööd lõpetati, reoveepuhasti ehitustöödega alustati	vallavanem, majandusspetsialist
Külanimede ja tänavasiltide paigaldamine	2012	vallaeelarve	valla ajaloolised külad (Potsu ja Avido) tähistatud külatähistega	vallavanem, keskkonnaspetsialist
Tänavavalgustuse renoveerimine Haljala vallas	2012	riigieelarve, vallaeelarve	koostööd maanteeametiga rajati Võsu mnt äärde kõnnitee koos tänavavalgustusega	vallavanem, majandusspetsialist
Essu ja Tammispea piirkonna veemajandus	2012-2013	KIK, vallaeelarve, AS HS	2012 alustati tööde teostamise II etapiga	vallavanem, majandusosakond, AS Haljala Soojust juhataja
Haljala vallamaja ja Haljala Rahvamaja tiikide projekteerimine ja saneerimine	2012-2013	vallaeelarve + projektipõhiselt KIK	SA KIK, omafinantseerimine ja kaasfinantseerija AS Viru Õlu – projektitaotlus ei leidnud rahastamist	majandusspetsialist
Vallavara võõrandamine	2012	vallaeelarve	Kurvakodu kinnistute hoonestusõigusega enampakkumine ei andnud tulemusi, peremehetute varade kinnistamine on teoksil	majandusspetsialist, ehitus- ja planeerimisspetsialist, maakorraldaja
Elamumajanduse arengukava koostamine, munitsipaalkorterifondi loomine Haljala vallas	2012	vallaeelarve, Konsistoorium, KredEx, erasektor	Aptegimaja võõrandamine läbi hoonestusõiguse tingimuste seadmise ei olnud koguduse poolt vastuvõetav	majandusspetsialist, ehitus- ja planeerimisspetsialist, vallavanem

Haljala valla 2012. majandusaasta konsolideeritud aastaaruanne Kinnitatud: 18. juuni 2013 otsusega nr 221 „Haljala valla 2012. aasta konsolideeritud majandusaasta aruande kinnitamine“

Haljala valla visuaalse identiteedi loomine, Ideekonkursi korraldamine valla oma suurürituse leidmiseks	2012	Kulka, vallaeelarve	koostöös EKA tudengitega on workshop'i raames tehtud ettevalmistusi vallakeskuse arhitektuurseks planeerimiseks, vallamööbli ühtseks kujundamiseks	vallavanem, majandusspetsialist, ehitus- ja planeerimisspetsialist
Tööstusala moderniseerimise, ettevalmistustööd	2012-2013	Est-Lat-Rus, vallaeelarve	rahastamisotsus oli negatiivne	vallavanem, majandusspetsialist, ehitus- ja planeerimisspetsialist
Haljala puhkepargi (rekreatsiooniala) arendamine, rahvamaja haljastuse kaasajastamine (ettevalmistavad tööd)	2012	KIK, HMN, vallaeelarve	Maastikuarhitektuurse eskiislahenduse hange viidi läbi 2013.a. alguses	majandusspetsialist, keskkonnaspetsialist, maakorraldaja
Haljala võimlas on kaasaegsed võimalused spordiga tegelemiseks, küsitluse korraldamine	2012	projektid (HMN, EAS) + vallaeelarve	võimla kaasaegse inventari soetamine ja mitmekülgsede treenimisvõimaluste loomine teostub uue koolihoone rekonstrueerimise ja/või ehitamise käigus	vallavanem
Volikogu saali ja II korruse ehitustööde teostamine	2012	vallaeelarve	ehitustööd teostati volikogu saalis ja nõupidamiste ruumis, vahetati välja aknad ja välisuks koos tamburi ehitamisega	majandusspetsialist, ehitus- ja planeerimisspetsialist
Kommunikatsioonstrateegia, koostöö	2012	vallaeelarve, struktuurifondid	sise- ja välissuhtluse korraldamine, naabervaldade koostöö, osalemine LEADER tegevuspiirkonna MTÜ Partnerid töös, piiriülestes koostööprojektides, sõprusvallad	vallavanem, volikogu esimees, vallasekretär

Ülevaade 2012.aasta kinnitatud eelarvesse planeeritud ja teostatud investeeringutest eurodes

Tabel 14

Investeering	Kinnitatud eelarve	Tegelik täitmine	Omavahenditest	Muudest rahastamisallikatest
Essu küla joogiveetrasside rekonstrueerimine	12 061	0	0	0
Jäätmejaama II etapp	35 700	35 701	3 856	31 845 (KIK)
Haljala aleviku veemajandusprojekti toetamine	100 000	0	0	0
Vallamaja ruumide rekonstrueerimine	37 623	35 747	35 747	0
Noortekeskuse ruumide remonttööd	10 000	9 999	9 999	0
Haljala Gümnaasiumi katuse rekonstrueerimise I etapp	33 270	33 460	6 840	26 620 (EAS)
Haljala Gümnaasiumi ruumide remonttööd	15 515	15 515	15 515	0
Võsu mnt kõnnitee tänavavalgustuse rajamine	57 562	58 905	58 905	0
Essu küla tänavavalgustuse rajamine	25 000	16 154	16 154	0
8 elamukrundi soetamine (maa)	5 000	0	0	0
Kasutusliisingus oleva sõiduki väljaostmine	350	358	358	0
Õpetaja Autähise rajamine	9 000	9 013	9 013	0
Bussiootekodade valgustus	10 000	8 910	0	8 910 (MKM)
KOKKU	341 081	223 762	156 387	67 375

KIK – Keskkonnainvesteeringute Keskuse Sihtasutus

EAS – Ettevõtluse Arendamise Sihtasutus

MKM – Majandus- ja Kommunikatsiooniministeerium

2012.aasta investeeringuteks oli planeeritud 341 081 eurot, millest kasutati tegelikult 223 762 eurot. Kasutamata jäid planeeritud vahendid Essu joogiveetrasside rekonstrueerimiseks ja

Haljala valla 2012. majandusaasta konsolideeritud aastaaruanne Kinnitatud: 18. juuni 2013 otsusega nr 221 „Haljala valla 2012. aasta konsolideeritud majandusaasta aruande kinnitamine“

Haljala aleviku veemajandusprojekti toetamiseks kogusummas 112 061 eurot põhjusel, et investeringute tegelik teostamine toimub 2013.aastal.

Ka 8 elamukrundi maa soetamine (Uue tänava elamuala) toimub realselt 2013. aastal. Teostatud investeringutest moodustavad valla eelarve vahendid ehk omavahendid 156 387 eurot, millest omakorda 120 000 eurot moodustab pikaajaline investeerimislaen pangalt. Muudest rahastamisallikatest saadud vahendid moodustasid kokku 67 375 eurot.

2012. aasta novembrikuu Haljala Valla Sõnumites avaldati üleskutse osaleda valla elu puudutavas rahulolu uuringus. Küsimustikus oli toodud 10 küsimust, lisaks võimalus esitada omapoolseid ettepanekuid ja kommentaare. Täidetud küsimustikke laekus 41-lt isikult, kellest 29 olid naised ja 12 mehed. Kuni 25. aastastest vastas küsimustikule 5 naist ja 1 mees, üle 61. aasta vanustest vastas 10 naist ja 2 meest. Küsimused ja sagedasemad vastused (vastanud isikud arvudes) olid järgmised:

Kas olete rahul Haljala vallas:

1. Väga rahul:

Raamatukogudega	29
Lasteaiaga	25
Kooliga	16

2. Pigem rahulolematu

Teede olukorraga	13
Vallaametnike tööga	10
Tänavavalgustusega	10

Kas Teil on Teie arvates piisavalt võimalusi kaasa rääkida valla elu korraldamisel?

Jah	18
Ei	22

Valla kõige suurem probleem

Tänavavalgustus	7
Kohalikud teed	5
Turvalisus	5
Külaelu aktiivsus	5
Pangateenused	5

Millist sõna või sõnapaari peate Teie enda jaoks olulisemaks spontaanseks hinnanguks vallale?

Kodu, sünnikoht	21
Arenev, mitmekesistuv	12

Kõige olulisem tegur, mis takistab Teid alustamast oma ettevõtlusega?

ettevõtlus on võrreldes palgatööga liiga ebakindel	12
majanduskeskkond ei soosi alustamist	8

Millist transporti kasutate, kui külastate Tallinna või Tartut?

Isiklik auto	26
Buss	19

Kas kuulute mõnda mittetulundusühingusse või võtate osa nende tööst?

Jah	17
Ei	24

Kas toetate ühinemist naaberomavalitsustega, millistega?

Toetan	12
Ei toeta	27

Kui jah, siis millisega?

1. Maakonnast vald – pealinnaga Rakveres.

2. Toetan vaid juhul, kui ei ole muud võimalust. Kui, siis Vihulaga.

3. Rakvere ja Viru-Nigula.

Kas toetate koolivõrgu ümberkujundamist?

Toetan	5
Ei toeta	32

Kui jah, siis kuidas?

1.Põhikool või Rakvere kooli filiaal.

2.Ei toeta. Aga kui hädavajalik gümnaasiumiosa lahutamine, siis ühinemine kellegagi peaks toimuma võrdsetel alustel. Gümnaasiumi kaotamist ei poolda, sest siis langeb paratamatult ka põhihariduse kvaliteet – aineõpetajad lahkuvad, sest ei saa koormust täis jne.

3.Rakendada uusi lisaerialasid, mis seostuks kutseõppega. Võimalus valida, loovamaid.

4.Haljala Põhikool.

Vallavanema ja –valitsuse tegevusplaan 2013 kinnitati Vallavalitsuse 16. 01. 2013.a. toimunud istungil.

Olulisemad Haljala valla tegevused aastal 2013 on :

- Valla arengukava muutmine.
- Eelarvestrateegia 2014 – 2017 esitamine.
- 2014.aasta tasakaalus eelarve koostamine.
- Valla õigusaktide ülevaatamine ja vajadusel uuendamine.
- Maareformi lõpetamine.
- Haljala aleviku soojamajanduse arengukava 2013 – 2020 koostamine.
- Arendus- ja projektitegevus.

Olulisemad Haljala valla investeeringud aastal 2013 on:

Tabel 15

Investeeringu objekt	Valla eelarve vahenditest eurodes	Muudest rahastamisallikatest eurodes	Maksumus kokku eurodes
1. Vallamaja ruumide renoveerimiseks	11 675	0	11 675
2. Haljala Gümnaasiumi hoone arhitektuurse eskiisprojekti koostamiseks ja rekonstrueerimiseks	19 000	32 000 (EAS)	51 000
3. Uue tänava elamuala arenduseks koos maa soetamisega (8 kinnistut)	10 000	0	10 000
4. Haljala aleviku tiikide saneerimiseks	20 000	160 000 (KIK)	180 000
5. Uue tänava tänavavalgustuse rajamise I etapi teostamiseks	20 000	0	20 000
6. Rakvere maantee lõigu TREV-vallamaja kõnnitee rajamiseks	26 000	0	26 000
7. Tallinna mnt kõnnitee projekteerimiseks ja rajamiseks	26 000	0	26 000
8. Tammispea külas bussiootekoja rajamine koos tänavavalgustuspunktiga	0	5 000(SM)	5 000
KOKKU	132 675	197 000	329 675

KIK – Keskkonnainvesteeringute Keskuse Sihtasutus

EAS – Ettevõtluse Arendamise Sihtasutus

SM – Siseministerium

1.7 Ülevaade valitseva ja olulise mõju all olevate äriühingute, sihtasutuste ja mittetulundusühingute kohta

Haljala valla valitseva mõju all olevad üksused : osaluse määr üle 50 protsenti

Tabel 16

Üksuse nimetus	Haljala valla osaluse määr protsentides	Austamise aeg põhikirja alusel
Aktsiaselts Haljala Soojus	100	august 1997

Aktsiaselts Haljala Soojus põhitegevusaladeks on soojusenergia tootmine ning vee- ja kanalisatsiooniteenuse osutamine.

2012. aastal lõpetati Ühtekuuluvusfondist rahastatava Haljala Veemajandusprojekti „Haljala vee- ja kanalisatsioonisüsteemide projekteerimis- ja ehitushange“ teine osa. Arvele võeti 7 244 jooksvat meetrit veetrasse maksumusega 629 880 eurot ja 5 916 jooksvat meetrit kanalisatsioonitrasse maksumusega 684 611 eurot. Uuendati Naaritsa puurkaevupumplat, mille kogumaksumuseks koos seadmetega kujunes 169 669 eurot.

Haljala reoveepumplale kulus 57 305 eurot. 2012. aastal realiseerunud projekti maksumuseks kujunes kokku 1 541 464 eurot, millest ÜF toetus moodustas 1 282 845 eurot ja omavahendid 258 619 eurot.

2012. aastal jätkus töö Ühtekuuluvusfondist rahastatava Haljala Veemajandusprojekti kolmanda ja neljanda hanke korraldamisega.

Kolmanda hanke „Haljala aleviku ÜF veemajandusprojekti reoveepuhasti projekteerimine“ maksumuseks kujunes 180 480 eurot ja neljanda hanke „Haljala aleviku ÜF veemajandusprojekti reoveepuhasti ehitus“ maksumuseks kujunes 2 871 355 eurot.

Kogu projekti abikõlbuliku perioodi lõpptähtaeg on 31. detsember 2013.

2012. aastal jätkusid ettevalmistavad tegevused Essu küla joogiveetraside rekonstrueerimise II etapi läbiviimiseks. 2013. aasta juuli lõpuks on välja vahetatud ca 1 000 jooksvat meetrit veetrasse.

2013. aastal on põhirõhk Haljala reoveepuhasti valmimisel ja edukal käivitamisel. Valla energeetika arengukava valmimisel ja kinnitamisel otsustatakse aleviku soojamajanduse edasine arendamine.

2012. majandusaastal moodustas AS Haljala Soojus müügitulu 494 719 eurot ja kasumiks kujunes 665 811 eurot. 2011.aastal oli vastavad näitajad järgmised: müügitulu 452 312 eurot ja kasum 9 462 eurot.

2012. aastast muutunud arvestuspõhimõtted lülitasid ärituludesse sihtfinantseerimisest saadud tulud mida AS Haljala Soojus sai 754 646 eurot.

Soojuse tootmiseks tarbiti 2012. aastal 577 tuhat kuupmeetrit maagaasi ja 1 796 liitrit kerget kütteõli ning realiseeriti 4 131 megavatttundi soojusenergiat.

2011. aastal olid vastavad näitajad 533 tuhat kuupmeetrit maagaasi, 10 862 liitrit kerget kütteõli ja 3 687 megavatttundi soojusenergiat.

Haljala valla olulise mõju all olevad üksused : osaluse määr kuni 50 protsenti

Tabel 17

Koostööpartneri nimetus	Asutamise aeg põhikirja alusel
Mittetulundusühing Eesti Maaomavalitsuste Liit	november 1921
Mittetulundusühing Lääne-Viru Omavalitsuste Liit	oktoober 1991
Mittetulundusühing Rakvere Haigla	mai 1997
Mittetulundusühing Haljala Valla Ettevõtete Liit	oktoober 1998

Sihtasutus Haljala Kirik	mai 2007
Mittetulundusühing Lääne-Viru Jäätmekeskus	september 2007
Mittetulundusühing Partnerid	mai 2006
Hangete Korraldamise Mittetulundusühing	märts 2008

Haljala vald osaleb aktiivselt nii maakondlikes kui ka vabariiklikes ühendustes. Ühistöö teiste omavalitsustega ning osalemine valla haldusterritooriumil asuvates ühendustes annab võimaluse arendada ja edendada kohalikku elu.

Järgnevalt lühiülevaade koostööpartnerite tegevusest ja ühishuvidest:

Mittetulundusühing Eesti Maaomavalitsuste Liit (EMOL)

Eesti Maaomavalitsuste Liit on kohaliku omavalitsuse üksuste vabatahtlik üleriigiline liit, mille eesmärk on ühistegevuse kaudu kohaliku omavalitsuse üldisele arengule kaasaaitamine, oma liikmete esindamine ja nende ühiste huvide kaitsmine, samuti liikmete koostöö edendamine ja liikmetele seadusega ettenähtud ülesannete paremaks täitmiseks võimaluste loomine.

Liidu ülesanneteks on koondada kohaliku omavalitsuse üksusi nende ühiste huvide ja õiguste väljendamiseks, esindamiseks ja kaitsmiseks; kaasa aidata omavalitsuste haldussüsteemi arendamisele ja tugevdamisele demokraatia ning võimu detsentraliseerimise põhimõtete alusel lähtudes elanike õigustatud vajadustest ja huvidest ning arvestades kohaliku omavalitsuse üksuste arengu iseärasusi; korraldada ja edendada kohaliku omavalitsuse üksuste ja maakondlike omavalitsusliitude vahelist koostööd ja ühistegevust; esindada liitu kuuluvaid kohaliku omavalitsuse üksusi kui tervikut suhetes riigorganite, teiste isikute ja rahvusvaheliste organisatsioonidega.

Eesti Maaomavalitsuste Liidu täitev-korraldavat tegevust ja jooksvat asjaajamist korraldab liidu büroo, mida juhib tegevdirektor. Büroo põhiülesandeks on liidu töö organisatsiooniline ja tehniline korraldamine. Liitu juhib ja esindab 10-liikmeline juhatus, mille koosseisu kuuluvad liidu esimees, kaks aseesimeest ja 7 juhatuse liiget.

Lääne-Virumaa 13-st vallast kuulub liitu 5 valda sh Haljala vald. Liidu liikmetele on kehtestatud liikmemaks. Haljala vald tasub 2013.aastal liikmemaksu 2 370 eurot.

2012. aastal ühines Haljala vald EMOL-i kaudu projektiga „Energiaõhus omavalitsus“ . Projekti rahastamise meede: avalike teenistujate, kohalike omavalitsuste ja mittetulundusühingute töötajate koolituse arendamine.

Projekti raames on valminud Haljala aleviku soojamajanduse arengukava aastateks 2013 – 2020. Töö esimeses etapis antakse lühiülevaade Haljala aleviku kaugküttesüsteemi olukorrast ja efektiivsuse näitajatest, võimalest arengusuundadest. Töö teises etapis pööratakse peatähelepanu soojusvarustuse arengu planeerimisele ja erinevate rekonstrueerimisvariantide analüüsile.

Haljala aleviku soojamajanduse arengukava aastateks 2013 – 2020 tutvustamine toimub 25. aprillil 2013.a.

Mittetulundusühing Lääne-Viru Omavalitsuste Liit (VIROL)

VIROL esindab maakonda, maakonna omavalitsusi riigorganites ja muudes institutsioonides. Eesmärgiks on maakonna kohaliku omavalitsuse üksuste ühistegevuse kaudu maakonna tasakaalustatud ja jätkusuutlikule arengule kaasaaitamine, maakonna kultuuritraditsioonide säilitamine ja edendamine, maakonna ja oma liikmete esindamine ja liikmete ühiste huvide kaitsmine, samuti maakonna kohaliku omavalitsuse üksuste koostöö edendamine ja liikmetele seadusega ettenähtud ülesannete paremaks täitmiseks võimaluste loomine.

Haljala valla 2012. majandusaasta konsolideeritud aastaaruanne Kinnitatud: 18. juuni 2013 otsusega nr 221 „Haljala valla 2012. aasta konsolideeritud majandusaasta aruande kinnitamine“

Lääne-Viru Omavalitsuste Liidu liikmeteks on kõik Lääne- Viru maakonna omavalitsused: 13 valda ja 2 linna. Liidu tööd juhib viieliikmeline juhatus. Juhatusse kuulub ka Haljala vallavanem Leo Aadel.

Igapäevast tööd teostavad ametnikud : tegevdirektor, kultuurispetsialist ja juhiabi.

Liidu liikmetele on kehtestatud liikmemaks. Haljala vald tasub 2013.aastal liikmemaksuks 5 680 eurot.

Omavalitsuse esindajateks on linnapead/vallavanemad ja volikogude esimehed.

VIROL osaleb valitud esindajate kaudu järgmiste partnerorganisatsioonide ja komisjonide töös.

Lääne-Viru Arenduskeskuse nõukogu (MAK)
SA Lääne-Viru Kompetentsikeskus (TARK MAJA)
Kohaliku omaalgatuse programmi (KOP) komisjon
Maakondliku Arendustegevuse Programmi komisjon (MAAKAR)
Lääne-Viru Spordinõukogu
Regionaalsete investeringutoetuste taotluste menetlemise komisjon
Laulu-ja tantsupeo maakondlik komisjon
Lääne-Virumaa tervisenõukogu
Lääne-Virumaa traumanõukogu
SA Põhja-Eesti Turism (PET)
SA Keskkonnainvesteeringute Keskuse maakondliku keskkonnateadlikkuse hindamisgrupp
Virumaa Kirjandusauhinna zürri
Lääne-Viru IT nõukogu
Konkursi "Aasta õpetaja" Lääne-Viru maakondlik komisjon
Konkursi "Lääne-Virumaa aasta noorsootöötaja" komisjon
Ida-Eesti regionaalne kriisikomisjon
Rakvere Ametikooli nõukogu
Avatud Noortekeskuste projektikonkursi komisjon
Ida-Eesti vesikonna veemajanduskava rakendamise ja ajakohastamise töörühm

Mittetulundusühing Rakvere Haigla

Rakveres, 06. mail 1997. a. sõlmitud asutamislepingule kirjutasid alla Lääne-Virumaa 16 omavalitsuse esindajad. Mittetulundusühingu eesmärgiks on meditsiiniteenuste osutamine sh. ka litsentseeritaval tegevusaladel, toetada aktiivselt ja kindlustada efektiivset sidet esmaabitasandi tervishoiuga.

Mittetulundusühingu Rakvere Haigla liikmeteks on kõik 15 Lääne-Virumaa omavalitsust. Esindusõigus on antud juhatusle ja juhatuse moodustavad omavalitsuste esindajad. Haljala valda esindab juhatuse liikmena vallavanem Leo Aadel.

Mittetulundusühingu Rakvere Haigla liikmetele on kehtestatud igaaastane liikmemaks, milline on 2013.aastal 1 278 eurot liikme kohta.

Haljala valla 2012. majandusaasta konsolideeritud aastaaruanne Kinnitatud: 18. juuni 2013 otsusega nr 221 „Haljala valla 2012. aasta konsolideeritud majandusaasta aruande kinnitamine“

Lisaks liikmemaksule toetavad omavalitsused mittetulundusühingu tegevust tegevustoetustega. 2013.aastal on valla eelarvest eraldatud 5 542 eurot projekti „AS Rakvere haigla õendus ja hooldusteenuste infrastruktuuri arendamine“ toetamiseks. Tegemist investeringuga, mille käigus valmib soklikorrusega 2 korruselise juurdeehitus Rakvere Haiglale. Kahel maapealsel korrusel on projekteeritud hooldusravi palatid ja nendega seotud teenindavad ruumid, soklikorrusele kabinetid ja nõupidamisruum. Projekti käigus valmib haigla uus peasissepääsuala, fuajee ja galeriid pargi ääres ning uus hooldusravi korpus. Uues korpus on ette nähtud 48 patsiendikohta. Projekti finantseeritakse Euroopa Regionaalarengu Fondist ja AS Rakvere Haigla vahenditest. Eelarve kogumaht on 2 228 993, 58 eurot, millest 1 513 486,63 eurot on ERF finantseering ja 715 506,95 eurot AS Rakvere Haigla omafinantseering. Ehituse valmimise tähtaeg on 30.06.2013.a.

Mittetulundusühing Haljala Valla Ettevõtete Liit

Haljala valla osalemine mittetulundusühingus otsustati Vallavolikogu otsusega 19. veebruaril 2008.aastal. Liidu loomisest alates on peaeesmärgiks olnud ettevõtluse arendamine Haljala vallas ning oma liikmete huvide esindamine ja kaitse riigi- ja kohaliku omavalitsuse organites, ametiasutustes, äriühingutes, samuti muudes ühendustes ja liitudes.

Mittetulundusühingu asutajaliikmeteks olid AS Eleks , AS Vilise , AS Haljala Bio , PÜ Mullamäe , PÜ Idavere , AS MTJ, AS Haljala Ehitus.

Seisuga 30. november 2011 on liikmeteks OÜ Haljala Eleks, AS Haljala Ehitus, OÜ Idavere Mõis, AS Viru Õlu, OÜ Haljala Agro, Haljala Vallavalitsus, OÜ Bellus Furnitur ja OÜ V.V. Soojus.

Mittetulundusühingut võib kõikide tehingute tegemisel esindada juhatuse liige. Juhatuse on kaheliikmeline. Juhatuse liikmeteks on Marko Teiva ja Urmas Aun.

Sihtasutus Haljala Kirik

Sihtasutuse asutajaliikmed on EELK Viru Praostkond, EELK Haljala Püha Mauritiuse Kogudus ja Haljala Vallavalitsus.. Sihtasutus on loodud Haljala kiriku hoone ja oreli renoveerimise ning kiriku hilisema majandamise ja säilitamise sihtotstarbeliseks toetamiseks. Sihtasutuse põhikirja on kinnitatud 15. oktoobril 2007. Sihtasutuse juhtorganiks on nõukogu ja üheliikmeline juhatuse.

Mittetulundusühing Lääne-Viru Jäätmekeskus

Mittetulundusühingu loomise eesmärgiks on liikmete ühistegevuse kaudu jäätmeäitluse korraldamine ning jäätmeäitluse suunamine ja arendamine Lääne-Virumaal; jäätmete taaskasutuse võimaluste suurendamine; jäätmete tekke vähendamine, ettevõtjate teadlikkuse suurendamine jäätmeäitluse valdkonnas. Põhikirja on kinnitatud 06.07.2007.a.

Mittetulundusühingu Lääne-Viru Jäätmekeskuse juhatuse on 14-liikmeline. Haljala valda esindab vallavanem Leo Aadel.

Mittetulundusühing Partnerid

Mittetulundusühingu 4. aprillil 2006. a. kinnitatud põhikirja kohaselt on ühingu liikmeteks kuus omavalitsust (Kunda linn, Viru-Nigula vald, Sõmeru vald, Haljala vald, Rakvere vald ja Vinni vald) ning lisaks igast omavalitsusest äriühinguid ja kolmanda sektori esindajaid. Moodustatud ühingu põhieesmärgiks on kuue kohaliku omavalitsuse haldusterritooriumil kohaliku elu arendamine läbi erinevate sektorite.

Haljala valla 2012. majandusaasta konsolideeritud aastaaruanne Kinnitatud: 18. juuni 2013 otsusega nr 221 „Haljala valla 2012. aasta konsolideeritud majandusaasta aruande kinnitamine“

Esindusõigus on antud 11-liikmelisele juhatusele. Haljala vallast on juhatuses kolmandat sektori esindaja Riina Must ja ettevõtjate esindaja Andre Kaurla.
Büroo tööd juhib tegevjuht.

Hangete Korraldamise Mittetulundusühing

Mittetulundusühingu 14. märtsil 2008.a. kinnitatud põhikirja kohaselt on ühingu eesmärgiks riigihangete korraldamine hankija otsustusõiguseta ja otsustusõigusega; riigihangete konsolideerimise ja ühise korraldamise organiseerimine ning muu hangete korraldamisega kaasnev tegevus. Haljala vald osaleb Hangete Korraldamise MTÜ liikmena Haljala Vallavolikogu 17. märts 2009 otsuse nr 167 alusel.

2012.aastal osales Haljala Vallavalitsus Riigihangete Keskuse poolt läbiviidava ühishanke „Elektrienergia ostmise ühishange Eesti omavalitsustele I“ hankedokumentatsiooni koostamine ja avatud menetlusega riigihanke läbiviimisel. Ühishankes osales 120 omavalitsust sh Lääne Virumaalt 13 valda-linna. Hanke tulemusena sõlmis Haljala Vallavalitsus elektrienergia müügilepingu, mille kohaselt Eesti Energia AS müüb Vallavalitsusele fikseeritud hinnaga elektrit.

Hangete Korraldamise Mittetulundusühingu kaudu osales vald ka riigihankel „Ühishange toonerite ja prindikassettide ostmiseks printeritele ja koopiamasinatele“. Hanke tulemusel sõlmiti leping Bruce Cambell Ltd OY-ga .

1.8 Ülevaade finantsriskide juhtimisest

Haljala valla 2012.a. eelarve koostamisel on lähtutud eelarvestrateegias perioodiks 2010 – 2013 püstitatud eelarvepoliitika üldeesmärkidest, et tagada valla finantspoliitika jätkusuutlikkus: positiivne eelarvetulem, reservide olemasolu, piisav laenuteenindamise- ja investeerimisvõimekus.

Haljala Vallavolikogu 18. september 2012 määrusega nr 63 kehtestati Haljala valla arengukava 2010-2020 muutmine. Arengukava lisaks on eelarvestrateegia aastateks 2013 – 2016. Haljala valla investeerimis- ja finantseerimispõhimõtted on nüüd koondatud ühte dokumenti.

Haljala valla eelarvestrateegia on koostatud lähtudes konservatiivsetest ja põhjendatud eeldustest, kuid eelolevatel aastatel võib esineda prognoose oluliselt mõjutavaid asjaolusid ja riske.

Sündmusi, mis võivad parandada kohaliku omavalitsuse finantspositsiooni, võib nimetada võimalusteks, ning sündmusi, mis võivad halvendada kohaliku omavalitsuse finantspositsioone, võib nimetada riskideks.

Järgnevalt loetelu võimalikest riskidest, millel võib olla oluline mõju valla finantsolukorrale:

- prognoositust halvemaks kujunev majanduse olukord;
- oluliste ettevõtete pankrotistumine;
- võimalikust laenukoormuse kasvust tingitav surve eelarvepositsioonile;
- võimetus leida piisavalt soodsaid ressursse investeringute katmiseks

Võimalused, mis parandavad valla finantspositsioone baasstsenaariumiga võrreldes, võivad tuleneda:

- kavandatust paremast tulude laekumisest;
- projektidele sihtfinantseeringute saamise õnnestumisest;
- paremast makromajanduslikust olukorrast;
- soodsamatest laenuitingimustest

Lähituleviku võtmeküsimusteks kujunevad:

1. Haljala Gümnaasiumi võimalik reorganiseerimine põhikooliks ja uue koolihoone ehitamine;
2. Haljala valla uue energeetika arengukava kinnitamine, mille tulemusel otsustatakse Haljala aleviku kaugkütte arengusuunad ja ellurakendamine.

25. veebruaril 2013 sõlmis Vallavalitsus Ühinenud Arhitektid OÜ-ga projekteerimistööde lepingu, mille kohaselt valmivad arhitektuurse eskiisprojekti joonised ja ruumide eksplikatsioon ja projektide väljatrükkide kaustad. Kooli suuruseks on 300 õpilast. Koostöös kooliga on koostatud lähteülesanne ja ruumiprogramm. Lisaks atraktiivsele ja inspireerivale õpikeskkonnale kavandatakse tegevusi multifunktsionaalselt. Koolihoone baasil pakutakse vallaraamatukogu teenuseid, täiskasvanute täiendkoolitusi, eksponeeritakse kodulootoa eksponaate, pakutakse õpilaskodu majutust ja noortele vabaaja veetmise võimalusi. Arhitektuurse eskiisprojekti kuvand peab valmima 2013.aasta mais ning seejärel saab välja kuulutada põhiprojekteerimise riigihanke, mis kestab hinnanguliselt 1 aasta ehk kuni kevadeni 2014. Järgmise aasta teises pooles selguvad Euroopa Liidu uue rahastamisperioodi 2014-2020 rahastamise reeglid ja meetmed, mis võimaldavad läbi viia ehitustööde riigihanke ning koostada rahastamisaotlus. Kui ehitusfirmad oma töödega tähtajaliselt hakkama saavad, peaks uus koolimaja oma õpi- ja loomikeskkonna avama ukseid 01.septembril 2016 aastal. Hoone hinnanguliseks maksumuseks koos sisustusega võib kujuneda ca 6 miljonit eurot.

Haljala valla 2012. majandusaasta konsolideeritud aastaaruanne Kinnitatud: 18. juuni 2013 otsusega nr 221 „Haljala valla 2012. aasta konsolideeritud majandusaasta aruande kinnitamine“

Haljala Lasteaia hoone rekonstrueeriti Euroopa Liidu 2013 lõppeva toetusfondi ehk nn KOIT kava vahenditest: 85 % abikõlblikest kuludest kaeti KOIT kava vahenditest ja 15 % omavahenditest. Uue rahastamisperioodi rahastamise reeglid nii soodsad ilmselt ei ole.

25. aprillil 2013.a. toimus Haljala Rahvamajas avalik arutelu Haljala aleviku soojamajanduse arengukava teemal. Haljala aleviku soojusmajanduse arengukava aastateks 2013 – 2020 projekt on valminud Tallinna Tehnikaülikooli Soojustehnika Instituudi kaasabil. Arengukava koostamise aluseks on uurimis-arendustöö „Uuring arendustegevusena energiamajanduse arengukava koostamiseks kaugküttepiirkonnale, et kasutada koostatud energiakava kohaliku omavalitsuse ametnikele ja töötajatele koolituse alusmaterjalina“. Uurimuse on tellinud Eesti Maaomavalitsuste Liit ja seda on rahastatud projekti „Energiatõhus omavalitsus“ kaudu (Projekti rahastamise meede: avalike teenistujate, kohalike omavalitsuste ja mittetulundusühingute töötajate koolituse arendamine) ning viimast omakorda Euroopa Sotsiaalfondist.

Esitatud arengukava sisaldab lühiülevaadet Haljala aleviku kaugküttesüsteemi olukorrast ja efektiivsuse näitajatest ja võimalikest arengusuundadest. Arengukava kinnitab Vallavolikogu.

2 Konsolideerimisgrupi raamarupidamise aastaaruanne

Konsolideeritud bilanss

eurodes

	Lisa	31.12.2012	31.12.2011
Varad			
Käibevara			
Raha ja pangakontod	2	555 307	374 875
Maksunõuded	3	67 985	106 275
Muud nõuded ja makstud ettemaksed	4	327 603	218 001
Varud	5	6 482	7 258
Käibevara kokku		957 377	706 409
Põhivara			
Maksunõuded	3	469	0
Kinnisvarainvesteeringud	8	4 850	4 967
Materiaalne põhivara	9	16 654 607	4 305 114
Immateriaalne põhivara	9	488	1 660
Põhivara kokku		16 660 414	4 311 741
Varad kokku		17 617 791	5 018 150
Kohustused			
Lühiajalised kohustused			
Võlad ja ettemaksed	4	453 726	371 929
Laenukohustused	10	72 564	65 757
Lühiajalised kohustused kokku		526 290	437 686
Pikaajalised kohustused			
Sihtfinantseerimine			1 362 006
Laenukohustused	10	494 795	417 388
Pikaajalised kohustused kokku		494 795	1 779 394
Kohustused kokku		1 021 085	2 217 080
Netovara			
Kassareserv		6 391	6 391
Eelmiste perioodide akumulieeritud tulem		15 772 718	2 589 061
Aruandeaasta tulem		817 597	205 618
Netovara kokku		16 596 706	2 801 070
Kohustused ja netovara kokku		17 617 791	5 018 150

2.2 Konsolideeritud tulemiaruanne

eurodes

	Lisa	2012	2011
Tegevustulud			
Saadud toetused	11	1 634 332	1 029 404
Maksud	3	1 240 435	1 189 278
Kaupade ja teenuste müük	12	525 302	471 761
Muud tulud	13	117 224	24 924
Tegevustulud kokku		3 517 293	2 715 367
Tegevuskulud			
Tööjõukulud	14	-1 169 800	-1 093 103
Majandamiskulud	16	-984 359	-868 388
Antud toetused	15	-87 671	-226 226
Maksu- ja lõivukulud	16	-171 595	-170 158
Põhivara amortisatsioon	8;9	-273 336	-136 837
Muud kulud	13	0	-2 389
Tegevuskulud kokku		-2 686 761	-2 497 101
Tegevustulem		830 532	218 266
Finantstulud ja -kulud			
Intressikulud	10	-13 417	-12 766
Kasutusrendi intress	10	0	-358
Intressitulud	2	482	476
Finantstulud ja -kulud kokku		-12 935	-12 648
Aruandeperioodi tulem		817 597	205 618

2.3 Konsolideeritud rahavoogude aruanne

eurodes

	Lisa	2012	2011
Rahavood põhitegevusest			
Tegevustulem		830 532	218 266
Korrigeerimised			
Põhivara amortisatsioon	9	273 336	136 837
Käibemaksukulu põhivara soetuselt	16	34 243	29 316
Saadud sihtfinantseerimine põhivara soetuseks	11	-929 178	-228 018
Saadud sihtfinantseerimise amortisatsioon	11	0	-6 684
Kasum/kahjum põhivara müügist	13	0	-8 341
Antud sihtfinantseerimine põhivara soetuseks	15	676	13 216
Kokku korrigeeritud tegevustulem		209 609	154 592
Käibevarade netomuutus	3;4	-23 584	-17 291
Kohustuste netomuutus	3;4	82 232	81 418
Kokku rahavood põhitegevusest		268 257	218 719
Rahavood investeerimistegevusest			
Tasutud põhivara soetamisel		-303 180	-1 685 731
Laekunud põhivara müügist	9; 13	0	15 873
Laekunud sihtfinantseerimine põhivara soetuseks	11	145 280	1 330 738
Makstud sihtfinantseerimine põhivara soetuseks	15	-676	-13 216
Laekunud finantstulud	2	390	476
Rahavood investeerimistegevusest kokku		-158 186	-351 860
Rahavood finantseerimistegevusest			
Laekunud laenud	10	155 000	240 000
Laenude tagasimaksed	10	-69 859	-85 388
Tagasi makstud kapitalirendikohustused	10	-927	-3 577
Makstud intressid		-13 853	-13 124
Rahavood finantseerimistegevusest kokku		70 361	137 911
Puhas rahavoog		180 432	4 770
Raha ja selle ekvivalendid perioodi algul	2	374 875	370 105
Raha ja selle ekvivalentide muutus	2	180 432	4 770
Raha ja selle ekvivalendid perioodi lõpul	2	555 307	374 875

Haljala valla 2012. majandusaasta konsolideeritud aastaaruanne Kinnitatud: 18. juuni 2013 otsusega nr 221 „Haljala valla 2012. aasta konsolideeritud majandusaasta aruande kinnitamine“

2.4 Konsolideeritud netovara muutuste aruanne

eurodes

	Lisa	Haljala Vallavalitsuse netovara			AS Haljala Soojus netovara			Kokku
		Kassa-reserv	Akumu-leeritud tulem	Kokku	Reservid	Akumu-leeritud tulem	Kokku	
Saldo 31.12.2010		6 391	1 949 907	1 956 298	15 978	583 036	599 014	2 555 312
Põhivara ümberhindlus			40 140	40 140				40 140
Aruandeaasta tulem			196 156	196 156		9 462	9 462	205 618
Saldo 31.12.2011		6 391	2 186 203	2 192 594	15 978	592 498	608 476	2 801 070
Sihtfinantseerimise arvestuspõhimõtete muutus			-12 782	-12 782		1 374 788	1 374 788	1 362 006
Põhivara ümberhindlus			11 616 033	11 616 033				11 616 033
Aruandeaasta tulem			151 786	151 786		665 811	665 811	817 597
Saldo 31.12.2012		6 391	13 941 240	13 947 631	15 978	2 633 097	2 649 075	16 596 706

2.5 Eelarve täitmise aruanne

eurodes

	Esialgne eelarve	Lõplik eelarve	Eelarve täitmine
PÕHITEGEVUSE TULUD KOKKU	2 071 531	2 228 794	2 265 834
Maksutulud	1 193 000	1 244 500	1 278 912
Füüsilise isiku tulumaks	1 120 000	1 170 000	1 204 854
Maamaks	72 000	72 000	71 292
Reklaamimaks	1 000	2 500	2 766
Tulud kaupade ja teenuste müügist	200 800	199 100	183 317
Saadavad toetused tegevuskuludeks	666 831	668 794	668 939
Tasandusfond (lg 1)	187 547	190 743	190 743
Toetusfond (lg 2)	428 284	430 144	430 144
Muud saadud toetused tegevuskuludeks	51 000	47 907	48 052
Muud tegevustulud	10 900	116 400	134 666
Sh laekumine vee erikasutusest	7 700	7 700	9 338
Sh saastetasud ja keskkonnale tekitatud kahju hüvitis	3 000	1 500	278
Sh muud eelpool nimetatuta muud tegevustulud	200	107 200	125 050
PÕHITEGEVUSE KULUD KOKKU	2 046 747	2 179 858	2 039 304
Antavad toetused tegevuskuludeks	102 209	103 596	90 067
Sotsiaalabitoetused ja muud toetused füüsilistele isikutele	79 646	80 257	67 679
Sihtotstarbelised toetused tegevuskuludeks	13 323	14 099	13 150
Mittesihtotstarbelised toetused	9 240	9 240	9 238
Muud tegevuskulud	1 944 538	2 076 262	1 949 237
Personalikulud	1 045 200	1 057 003	1 043 546
Majandamiskulud	873 794	995 982	905 671
Muud kulud	25 544	23 277	20
PÕHITEGEVUSE TULEM	24 784	48 936	226 530
INVESTEERIMISTEGEVUS KOKKU	-161 400	-242 121	-112 653
Põhivara müük (+)	10 000	0	0
Põhivara soetus (-)	-527 695	-331 731	-206 157
Põhivara soetuseks saadav sihtfinantseerimine (+)	366 715	100 730	100 730
Põhivara soetuseks antav sihtfinantseerimine (-)		-700	-676
Finantstulud (+)	100	100	250
Finantskulud (-)	-10 520	-10 520	-6 800
EELARVE TULEM (ÜLEJÄÄK (+) / PUUDUJÄÄK (-))	-136 616	-193 185	113 877
FINANTSEERIMISTEGEVUS	43 240	143 240	49 214
Kohustuste võtmine (+)	120 000	220 000	120 000
Kohustuste tasumine (-)	-76 760	-76 760	-70 786
LIKVIIDSETE VARADE MUUTUS (+ suurenemine, - vähenemine)	-93 376	-49 945	163 091

Haljala valla 2012. majandusaasta konsolideeritud aastaaruanne Kinnitatud: 18. juuni 2013 otsusega nr 221 „Haljala valla 2012. aasta konsolideeritud majandusaasta aruande kinnitamine“

Eelarve täitmise aruanne on koostatud linnavalitsuse kui juriidilise isiku kohta ja vastab oma koosseisult konsolideerimata finantsaruannetele (vt lisa 18).

Eelarve täitmise aruanne on koostatud kassapõhisel printsiibil ning see ei ole konsolideerimata finantsaruannetega võrreldav (vt ka lisa 1).

Eelarve täitmise aruannet selgitab lisa nr 19.

2.6 Konsolideerimisgrupi raamatupidamise aastaaruande lisad

Lisa 1 Aastaaruande koostamisel kasutatud arvestuspõhimõtted

Käesolev konsolideerimisgrupi raamatupidamise aastaaruanne on koostatud vastavuses Eesti hea raamatupidamistavaga. Eesti hea raamatupidamistava tugineb rahvusvaheliselt tunnustatud arvestuse ja aruandluse põhimõtetele. Selle põhinõuded on kehtestatud raamatupidamise seaduses, mida täiendavad Raamatupidamise Toimkonna poolt välja antud juhendid (RTJ) ning riigi raamatupidamise üldeeskiri.

Konsolideerimisgrupp rakendas alates 01.01.2012 RTJ-d, mis on kohustuslikud alates 01.01.2013 algavatele majandusaastatele.

Konsolideerimisgrupi raamatupidamise aastaaruanne on koostatud eurodes.

Konsolideerimisgrupi raamatupidamise aastaaruanne on koostatud lähtudes soetusmaksumuse printsiibist, v.a kauplemisesmärgil hoitavad väärtpaberid ja tuletisinstrumendid, mida kajastatakse õiglasel väärtuses ning olulised enne 1995. a soetatud kinnisvarainvesteeringud ja materiaalne põhivara, mis on kajastatud ühekordselt ümberhinnatud väärtuses.

Arvestuspõhimõtete muutus

Alates 01.01.2012 muutsid konsolideerimisgruppi kuuluvad äriühingud varade sihtfinantseerimise ja liitumistasude arvestuspõhimõtteid tulenevalt uute RTJ-de rakendamisest. Vastavalt riigi raamatupidamise üldeeskirjale lubati lihtsustamise eesmärgil varasemate perioodide andmed jätta korrigeerimata. Äriühingud kajastavad oma aastaaruandes esitatud kasumiaruandes lisaks kasumit /kahjumit, mis oleks tekkinud varasematel perioodidel kasutatud varade sihtfinantseerimise arvestuspõhimõtete korral.

Varade sihtfinantseerimist kajastasid kasumi teenimise eesmärki omavad tütarettevõtjad varasemalt bilansis esmalt kohustusena ning amortiseerisid selle tuludesse varade kulumi arvestuse perioodil. Seetõttu oli varem kajastatud sihtfinantseerimise mõju nende kasumiaruandele null eurot. Uute arvestuspõhimõtete kohaselt kajastatakse varade sihtfinantseerimine tuluna varade saamise perioodil (sarnased arvestuspõhimõtted kehtisid kasumi teenimise eesmärki mitteomavatele üksustele juba varem). Seisuga 31.12.2011 konsolideerimisgrupis kajastatud sihtfinantseerimise kohustus summas 1 362 006 eurot kajastati arvestuspõhimõtete muutmise tulemusena seisuga 01.01.2012 eelmiste perioodide jaotamata tulemina.

Vastavalt uutele RTJ-dele lõpetati müügiootel põhivarade kajastamine.

Varade ja kohustuste jaotus lühi- ja pikaajalisteks

Varad ja kohustused on bilansis jaotatud lühi- ja pikaajalisteks lähtudes sellest, kas vara või kohustuse eeldatav valdamine kestab kuni ühe aasta või kauem bilansikuupäevast arvestatuna.

Raha ja raha ekvivalendid

Bilansis kajastatakse rahana kassas olevat sularaha ning pankades olevaid arvelduskontode jääke (v.a arvelduskrediit) ja lühiajalisi tähtajalisi deposiite. Pangadeposiitidelt bilansikuupäevaks kogunenud laekumata intressid kajastatakse viitlaekumistena.

Nõuded

Nõudeid kajastatakse bilansis nõudeõiguse tekkimise momendil ning hinnatakse lähtudes tõenäoliselt laekuvatest summadest. Võimaluse korral hinnatakse iga konkreetse kliendi laekumata nõudeid eraldi, arvestades teadaolevat informatsiooni kliendi maksevõime kohta. Suure hulga samaliigiliste nõuete laekumise tõenäosust hinnatakse grupi baasil, võttes arvesse eelmiste perioodide statistikat sarnaste nõuete laekumise kohta. Ebatõenäoliselt laekuvad nõuded on bilansis tõenäoliselt laekuva summani alla hinnatud. Aruandeperioodil laekunud, kuid varasematel perioodidel kuludesse kantud nõuded on kajastatud aruandeperioodi ebatõenäoliste nõuete kulu vähendusena.

Nõue loetakse lootusetuks, kui juhtkonna hinnangul puuduvad võimalused nõude kogumiseks. Lootusetud nõuded on bilansist välja kantud.

Varud

Varudena on kajastatud AS Haljala Soojus laos olevad toorained ja materjalid ning müügiks ostetud kaubad.. Varud võetakse arvele soetusmaksumuses, mis koosneb ostuhinnast (v.a käibemaks, mis kajastatakse soetamisel kuluna) ja muudest soetamisega seotud otsestest kulutustest. Varude jäägi hindamisel kasutatakse FIFO meetodit.

Varud hinnatakse alla eeldatavale neto realiseerimismaksumusele, kui see on madalam nende soetusmaksumusest.

Valitseva ja olulise mõju all olevad üksused

Valitseva mõju korral omab konsolideerimisgrupp üldreeglina üle 50% hääleõigusest vastava üksuse nõukogus või muus kõrgemas juhtorganis. Olulise mõju all olevaks loetakse üksusi, mille nõukogus või muus kõrgemas juhtorganis omab konsolideerimisgrupp 20 kuni 50% hääleõigusest.

Osalused konsolideerimata aruannetes

Alla 50%-lisi osalusi sihtasutustes ja mittetulundusühingutes ei kajastata bilansis, vaid need on soetamisel kajastatud kuluna.

Konsolideerimine

Valitseva mõju all olevate üksuste ja olulise mõju all olevate äriühingute tegevus kajastub konsolideeritud aruandes alates valitseva või olulise mõju tekkimisest kuni selle katkemiseni.

Valitseva mõju all olevate üksuste ja olulise mõju all olevate äriühingute soetamist kajastatakse ostumeetodil, mille korral hinnatakse omandatud osaluste varad ja kohustused nende õiglasest väärtusest (v.a ühise kontrolli all toimuvad soetused, mida kajastatakse nende raamatupidamisväärtuses).

Valitseva mõju all olevate üksuste finantsnäitajad on konsolideeritud aruannetes liidetud rida-realt meetodil, kusjuures konsolideerimisel hõlmatud üksuste omavahelised nõuded, kohustused, tulud, kulud ning realiseerumata kasumid ja kahjumid on elimineeritud.

Kinnisvarainvesteeringud

Kinnisvarainvesteeringutena kajastatakse hoonestusõigust maale. Kinnisvarainvesteeringuid kajastatakse soetusmaksumuse meetodil (soetusmaksumuses, millest on maha arvatud akumulieeritud kulum ja võimalikud allahindlused) analoogiliselt materiaalse põhivara kajastamisele.

Materiaalne põhivara

Materiaalseks põhivaraks loetakse varasid, mida kasutatakse hinnanguliselt pikema perioodi jooksul kui üks aasta ja mille soetusmaksumus on alates 2000 eurost (kuni 31.12.2010 soetatud varade korral alates 1917 eurost).

Põhivara rekonstrueerimisväljaminekud, mis vastavad materiaalse põhivara mõistele, liidetakse materiaalse põhivara soetusmaksumusele. Rekonstrueerimisväljaminekute lisamisel hinnatakse vara järelejäänud kasulikkude eluiga ja vajadusel reguleeritakse põhivara kulumid normi.

Põhivara soetusmaksumusse arvatakse kulutused, mis on vajalikud selle kasutuselevõtmiseks, v.a soetusega kaasnevad maksud, lõivud, laenu-, koolitus- ja lähetuskulud, mis kajastatakse kuluna.

Põhivara kajastatakse soetusmaksumuses, millest on maha arvatud akumulieeritud kulum ja võimalikud väärtuse langusest tulenevad allahindlused. Kulumid arvestamisel kasutatakse lineaarset meetodit. Kulumid määratakse igale põhivara objektile eraldi, sõltuvalt selle hinnangulisest kasulikkudest elueast. Kui põhivara koosneb erineva hinnangulise kasulikkude elueaga komponentidest, mille soetusmaksumus on võimalik usaldusväärselt hinnata, võetakse komponendid eraldi arvele.

Uue põhivara kulumid normid aastas on põhivara gruppidele järgmised:

- Hooned ja rajatised 2% - 25%
- Masinad ja seadmed 20% - 30%

Haljala valla 2012. majandusaasta konsolideeritud aastaaruanne Kinnitatud: 18. juuni 2013 otsusega nr 221 „Haljala valla 2012. aasta konsolideeritud majandusaasta aruande kinnitamine“

- Info- ja kommunikatsioonitehnoloogia seadmed 10% - 25%
- Inventar, tööriistad 10% - 30%

Maad ja kunstiväärtusi, mille väärtus aja jooksul ei vähene, ei amortiseerita.

Ümberhindlus

Aastatel 2003 kuni 2005 viidi läbi kinnisvarainvesteeringute ja materiaalse põhivara ühekordne ümberhindlus, mis tulenes vajadusest võtta arvesse enne 1996. a toimunud hüperinflatsiooni ja korrigeerida varasemaid puudujääke raamatupidamises.

Seoses maareformi kestmisega on ümberhindluste kajastamist jätkatud ka peale 2005. a, võttes arvele aruandeperioodil mõõdistatud ja maakatastrisse kantud maad. Samuti võetakse ümberhindlusena jätkuvalt arvele aruandeperioodil omandatud peremehetut vara, mis on saadud seoses pärijate puudumisega.

Varade ümberhindamiseks kasutatakse eelisjärjekorras turuhinda. Objektide korral, millel turuhind puudub, kasutatakse õiglase väärtuse määramiseks jääkasendusmaksumuse meetodit. Maa arvelevõtmiseks kasutatakse maksustamishinda.

Immateriaalne põhivara

Immateriaalse põhivarana kajastatakse füüsilise substantsita vara kasuliku elueaga üle ühe aasta ja soetusmaksumusega alates 2000 eurost (kuni 31.12.2010 soetatud varade korral alates 1917 eurost). Immateriaalset põhivara kajastatakse soetusmaksumuses, millest on maha arvatud akumulieeritud kulum ja võimalikud väärtuse langusest tulenevad allahindlused. Immateriaalse põhivara amortiseerimisel kasutatakse lineaarset meetodit ja amortisatsioonimäärad aastast on järgmised:

- Tarkvara 20% - 50%

Uurimis- ja arenguväljaminekud on kajastatud tekkimisel kuluna.

Renditud varad

Kapitalirendina käsitletakse rendilepingut, mille puhul kõik olulised vara omandiga seonduvad riskid ja hüved kanduvad üle rentnikule. Muud rendilepingud kajastatakse kasutusrendina.

Aruandekohustuslane on rentnik

Kapitalirenti kajastatakse bilansis vara ja kohustusena renditud vara õiglase väärtuse summas või rendimaksete miinimumsumma nüüdisväärtuses, juhul kui see on madalam. Kapitalirendi tingimustel renditud varasid amortiseeritakse sarnaselt omandatud põhivaraga, välja arvatud juhul, kui ei eksisteeri piisavat kindlust, kas rentnik omandab rendiperioodi lõpuks vara omandiõiguse – sellisel juhul amortiseeritakse vara kas rendiperioodi jooksul või kasuliku eluea jooksul, olenevalt sellest, kumb on lühem. Kapitalirendi maksed jagatakse kohustust vähendavateks põhiosa tagasimakseteks ning intressikuluks.

Kasutusrendi maksed kajastatakse kuluna ühtlaselt rendiperioodi jooksul.

Finantskohustused

Finantskohustused kajastatakse korrigeeritud soetusmaksumuses, kasutades efektiivset intressimäära, v.a edasimüügi eesmärgil soetatud finantskohustused ja tuletisinstrumendid, mida kajastatakse õiglases väärtuses. Olulised tehingukulutused võetakse efektiivse intressimäära arvutamisel arvesse ja kantakse kohustuse eluea jooksul intressikuludesse.

Sihtfinantseerimine

Sihtfinantseerimisena kajastatakse sihtotstarbeliselt antud ja teatud tingimustega seotud toetusi. Sihtfinantseerimist ei kajastata tuluna või kuluna enne, kui toetuse saaja on teinud kulutused, milleks sihtfinantseerimine oli ette nähtud, ning eksisteerib piisav kindlus, et sihtfinantseerimine leiab aset.

Saadud sihtfinantseerimise kajastamisel rakendatakse brutomeetodit, mille järgi kajastatakse nii saadud sihtfinantseerimist kui ka selle arvel tehtud kulusid või põhivara soetust mõlemal eraldi.

Tegevuskulude sihtfinantseerimise kajastamisel lähtutakse tulude ja kulude vastavuse printsiibist ning tulu sihtfinantseerimisest kajastatakse proportsionaalselt sellega seonduvate kuludega.

Haljala valla 2012. majandusaasta konsolideeritud aastaaruanne Kinnitatud: 18. juuni 2013 otsusega nr 221 „Haljala valla 2012. aasta konsolideeritud majandusaasta aruande kinnitamine“

Sihtfinantseerimise korral põhivara soetamiseks võetakse vara bilansis arvele tema soetusmaksumuses, sihtfinantseerimise summa aga kajastatakse samal ajal tuluna. Konsolideerimisgruppi kuuluvate äriühingute arvestuspõhimõtteid muudeti, vt selgitust osas Arvestuspõhimõtete muutus.

Kassareserv

Kassareserv on moodustatud volikogu otsusega akumulieeritud tulemist eesmärgiga tagada vallavalitsuse likviidsus. See väljendab ühtlasi likviidse rahana hoidmisele kuuluvat summat, mida võib kasutada aruandeaasta kestel laekumiste viibimisel eelarveliste kulude katmiseks, kuid see tuleb vähemalt aruandeaasta lõpuks rahana taastada.

Tulude arvestus

Kogutud maksude ning loodusvarade kasutamise ja saastetasude tulu võetakse arvele tekkepõhiselt vastavalt Maksu- ja Tolliameti ja Keskkonnaministeeriumi poolt esitatud teatistele. Kohalike maksude tulu võetakse arvele tekkepõhiselt vastavalt esitatud maksudeklaratsioonidele. Lõivutulu kajastatakse lõivuga maksustatud toimingu päeval ning trahve trahvide määramise päeval. Toodete, kaupade ja põhivara müügist saadud tulu kajastatakse siis, kui kõik olulised omandiga seotud riskid on läinud üle ostjale ning müügitulu ja tehinguga seotud kulu on usaldusväärset määratav. Tulu teenuste müügist kajastatakse teenuse osutamisel, lähtudes valmidusastme meetodist. Intressitulu kajastatakse tekkepõhiselt sisemise intressimäära alusel. Dividenditulu kajastatakse dividendide väljakuulutamisel.

Kulude arvestus

Kulusid kajastatakse tekkepõhiselt. Põhivara või varude soetamisel tasutud mittetagastatavad maksud ja lõivud, sh käibemaks, mida ei saa arvata sisendkäibemaksuks, kajastatakse soetamishetkel kuluna tulemiaruaande kirjel Muud tegevuskulud. Dividendide väljamaksmisega kaasnev tulumaks kajastatakse kuluna dividendide väljakuulutamisel. Arendusväljaminekud kajastatakse tekkimise momendil kuluna.

Seotud osapooled

Seotud osapoolteks loetakse Haljala valla volikogu ja valitsuse liikmed ning asutuste juhid, kellele on antud õigus iseseisvalt lepinguid sõlmida, konsolideerimisgruppi kuuluvate sihtasutuste, mittetulundusühingute ja äriühingute nõukogude ja juhatuste liikmed, kõigi eelpool loetletud tegev- ja kõrgema juhtkonna liikmete lähedased pereliikmed, samuti ka nende valitseva ja olulise mõju all olevad sihtasutused, mittetulundusühingud ja äriühingud.

Bilansipäevajärgsed sündmused

Konsolideerimisgrupi raamatupidamise aastaaruandes kajastuvad olulised vara ja kohustuste hindamist mõjutavad asjaolud, mis ilmnesid bilansikuupäeva ja aruande koostamispäeva vahemikul, kuid on seotud aruandeperioodil või varasematel perioodidel toimunud tehingutega.

Bilansipäevajärgsed sündmused, mida ei ole varade ja kohustuste hindamisel arvesse võetud, kuid mis võivad oluliselt mõjutada järgmise aruandeaasta tulemust, avalikustatakse raamatupidamise aastaaruande lisades.

Eelarve täitmise aruanne

Eelarve täitmise aruanne on koostatud vallavalitsuse kohta (konsolideerimata) kassapõhiselt, mistõttu selle andmeid ei ole võimalik võrrelda tekkepõhistes konsolideerimata aruannetes (vt lisa 18) kajastatud andmetega. Lisaks kassapõhisest printsiibist tulenevatele ajalistele erinevustele on selles kasutusel veel järgmised olulised erinevad arvestuspõhimõtted:

- 1) põhivara soetamisel tasutud summad kajastatakse eelarve täitmisel kuluna ning põhivara müügist laekunud summad tuluna, amortisatsiooni ja muid põhivaradega tehtud mitterahalisi tehinguid eelarve täitmise aruandes ei kajastata;
- 2) kaupade ja teenuste ning põhivarade soetamisel lisanduv käibemaks, mida ei saa arvata sisendkäibemaksuks, on eelarve täitmise aruandes kajastatud vastavate kaupade, teenuste ja

Haljala valla 2012. majandusaasta konsolideeritud aastaaruanne Kinnitatud: 18. juuni 2013 otsusega nr 221 „Haljala valla 2012. aasta konsolideeritud majandusaasta aruande kinnitamine“

põhivara soetamise kuluna (tekkepõhises aruandes eraldi tulemiaruaande real Maksu- ja lõivukulud).

Lisa 2 Raha ja selle ekvivalendid

eurodes

	31.12.2012	31.12.2011
Arvelduskontode jääk	549 332	373 412
Sularaha	5 975	1 463
Kokku	555 307	374 875

Aruandeperioodil saadi arvelduskontodelt 481,83 eurot intressitulu

Lisa 3 Maksud, lõivud, trahvid

eurodes

A. Maksunõuded ja maksukohustused

	Lühiajalised nõuded		Lühiajalised kohustused	
	31.12.2012	31.12.2011	31.12.2012	31.12.2011
Maksud brutosummas				
Tulumaks	66 205	105 378	16 504	11 750
Maamaks	13			215
Käibemaks	59 224	5 423		
Sotsiaalmaks			33 020	25 133
Töötuskindlustusmaksed			3 832	2 948
Kogumispensionimaksed			1 285	759
Erijuhtude tulumaks			65	103
Loodusressursside kasutamise ja saastetasud	1 767	897	2 031	1 551
Ettemaksukonto jääk	41 252	59 711		
Kokku	168 461	171 409	56 737	42 459

B. Maksutulud

	Tulud	
	2012	2011
Maksud	1 240 435	1 189 278
Tulumaks	1 166 149	1 116 320
Maamaks	71 520	72 007
Reklaamimaks	2 766	951
Lõivud (vt lisa 12)	3 678	7 690
Loodusressursside kasutamise ja saastetasud (vt lisa 13)	10 486	9 595

Haljala valla 2012. majandusaasta konsolideeritud aastaaruanne Kinnitatud: 18. juuni 2013 otsusega nr 221 „Haljala valla 2012. aasta konsolideeritud majandusaasta aruande kinnitamine“

Tasud vee erikasutusest	10 402	8 400
Saastetasud	84	1 195
Kokku	1 254 599	1 206 563

Lisa 4 Muud nõuded ja kohustused

eurodes

Nõuded (brutosummas)	31.12.2012	31.12.2011
	Lühiajaline osa	Lühiajaline osa
Nõuded ostjate vastu	93 796	66 813
Maksude ettemaksed ja tagasinõuded (vt lisa 3)	100 476	65 134
Intressinõuded (vt lisa 2)	91	
Nõuded toetuste eest põhivara (vt lisa 11)	132 095	
Muud nõuded	216	84 911
Ettemakstud tulevaste perioodide kulud	929	1 142
Muud nõuded ja ettemaksed kokku	327 603	218 000

Pikaajaliste nõuete jaotus järelejäänud tähtaja järgi

	Järelejäänud tähtajaga
	Kuni 1 a
Üksikisiku tulumaksu kohustus	469

Kohustused	31.12.2012	31.12.2011
	Lühiajaline osa	Lühiajaline osa
Võlad tarnijatele	251 761	193 152
Võlad töövõtjatele kokku	136 874	125 600
S.h. Töötasude kohustus	98 849	88 485
S.h. Puhkusetasude kohustus	38 025	37 115
Maksukohustused (vt lisa 3)	56 737	42 459
Intressivõlad	1 954	2 389
Muud viitvõlad	6 400	
Toetuste andmise kohustused		8 329
Kohustused kokku	453 726	363 600

Lisa 5 Varud

eurodes

	31.12.2012	31.12.2011
Tooraine ja materjalid	6 164	6 973
Ostetud kaubad müügiks	318	285
Kokku	6 482	7 258

Varud võetakse arvele soetusmaksumuses, mis koosneb ostukuludest, tootmiskuludest ja muudest

Haljala valla 2012. majandusaasta konsolideeritud aastaaruanne Kinnitatud: 18. juuni 2013 otsusega nr 221 „Haljala valla 2012. aasta konsolideeritud majandusaasta aruande kinnitamine“

otsestest kuludest. Varude hindamisel kasutatakse FIFO meetodit.

Varud koosnevad tütarettevõtte tegevuseks vajalikust toorainest ja materjalidest.

Lisa 6 Osalused sihtasutustes ja mittetulundusühingutes

Lääne - Viru Omavalitsuste Liit

Eesti Maaomavalitsuste Liit

Mittetulundusühing Rakvere Haigla

Sihtasutus Haljala Kirik

MTÜ Haljala Valla Ettevõtjate Liit

MTÜ Lääne - Viru Jäätmekeskus

MTÜ Partnerid

Hangete Korraldamise Mittetulundusühing

Konsolideerimisgrupp omab alla 20%-list hääleõigust.

Lisa 7 Osalused tütar- ja sidusettevõtjates

eurodes

Tütarettevõtjad

Käesolevas konsolideeritud aastaaruandes on rida-realt konsolideeritud järgmised valitseva mõju all olevad äriühingud

Haljala Soojus AS

	2012	2011
Osaluse määr (%)	100	100
Tulemiaruaruande näitajad		
Tegevustulud	1 249 628	469 544
Tegevuskulud	-577 623	-456 888
Tulem	665 811	9 462
Bilansi näitajad aasta lõpus		
Bilansimaht	3 363 582	2 608 960
Netovarad	2 837 073	796 474

Lisa 8 Kinnisvarainvesteeringud

eurodes

Jääk seisuga 31.12.2010	5 084
Soetusmaksumus	5 318
Kulum	-117
Akumuleeritud kulum	-234
Põhivara jääkväärtus	4 967
Jääk seisuga 31.12.2011	4 967
Soetusmaksumus	5 318
Kulum	-117
Akumuleeritud kulum	-351
Põhivara jääkväärtus	4 850
Jääk seisuga 31.12.2012	4 850

Haljala valla 2012. majandusaasta konsolideeritud aastaaruanne Kinnitatud: 18. juuni 2013 otsusega nr 221 „Haljala valla 2012. aasta konsolideeritud majandusaasta aruande kinnitamine“

Halduskulu ja renditulu 2012. aastal ei olnud.

Haljala valla 2012. majandusaasta konsolideeritud aastaaruanne Kinnitatud: 18. juuni 2013 otsusega nr 221 „Haljala valla 2012. aasta konsolideeritud majandusaasta aruande kinnitamine“

Lisa 9 Materiaalne ja immateriaalne põhivara

eurodes

		Maa	Hooned ja rajatised	Masinad ja seadmed	Muu põhivara	Lõpetamata tööd ja ettemaksud	Kokku	Immateriaalne vara
Jääk perioodi alguses	Soetusmaksumus	118 826	2 989 832	237 337	231 152	1 562 791	5 139 938	12 661
	Kogunenud kulum		-651 911	-107 131	-75 782		-834 824	-11 001
	Jääkväärtus	118 826	2 337 921	130 206	155 370	1 562 791	4 305 114	1 660
Soetused ja parendused		698				925 330	926 028	
Saadud mitterahaline sihtfinantseerimine				58 400		21 079	79 479	
Kulum ja allahindlus			-141 523	-23 937	-26 305		-191 765	-1 172
Muu mahakandmine jääkväärtuses			-80 282				-80 282	
Ümberhindlused		-39 082	11 655 115				11 616 033	
Ümberklassifitseerimine			1 685 824	44 484		-1 730 308	0	
Kokku liikumised		-38 384	13 119 134	78 947	-26 305	-783 899	12 349 493	
Jääk perioodi lõpus	Soetusmaksumus	80 442	16 330 771	340 221	231 152	778 892	17 761 478	12 661
	Kogunenud kulum		-873 716	-131 068	-102 087		-1 106 871	-12 173
	Jääkväärtus	80 442	15 457 055	209 153	129 065	778 892	16 654 607	488

Rahavoogude aruandes kajastub materiaalse põhivara eest tasutud summana **303 180** eurot, mis tuleneb järgmistest summadest:

- 1) aruandeaasta soetuste summa 926 028 eurot,
- 2) käibemaksukulu aruandeaasta soetustelt 34 243 eurot (vt ka lisa 16),
- 3) sihtfinantseerimise arvel saadud põhivara ja käibemaksukulu summas 657 091 eurot.

Aruandeaastal võeti ümberhindlusena arvele varem maakatastrisse kandmata maad summas -39 082 eurot, mis hinnati maa maksustamishinnas.

Aruandeaastal võeti ümberhindlusena arvele Teeregistrisse kantud kohalikud teed summas 11 655 115 eurot, mis hinnati tee taastamishinnas.

Lisa 10 Laenud

Aruandeperioodil toimunud liikumised eurodes

	Lepingu järgne intress	Jääk 31.12.2011	Võetud laenud	Tasumine	Jääk 31.12.2012
Pikaajaline laen (EUR) 2005040000	EURIBOR+0,18%	17 185		17 185	0
Pikaajaline laen (EUR) 2007004370	4,37%	4 110		4 110	0
Pikaajaline laen (EUR) 2007041628	EURIBOR+0,135%	41 112		13 704	27 408
Pikaajaline laen (EUR) 2008029806	EURIBOR+1,4%	59 568		12 120	47 448
Pikaajaline laen (EUR) 2009015712	4,055%	120 243		22 740	97 503
Pikaajaline laen (EUR) 2012033368	1,59%		120 000		120 000
KIK tasumine algab 2014	EURIBOR+1,25%	240 000			240 000
KIK tasumine algab			35 000		35 000
Laenud kokku		482 218	155 000	69 859	567 359
Kapitalirent (arvutid)	5,79%	927		927	0
Kokku		483 145	155 000	70 786	567 359

Aruandeperioodi kulud	2012	2011
Intressikulu	13 417	12 766
Intressikulud võetud laenudelt	13 408	12 597
Intressikulud kapitaliliisingsult	9	169
Kasutusrent (AS Haljala Soojus)	0	358

Aruandeperioodikulud on kajastatud TulemiaruanDES kirjel Intressikulud.

AS Haljala Soojus laenu tagatiseks on: I järjekoha ühishüpotek kinnistutele nr: 3242231 Haljala biopuhasti, 3785431 Haljala ülepumpla, 3785631 Haljala Uue tn pumpla, 615631 Naaritsa pumbajaam jääkväärtusega 200 409 eurot.

Haljala valla 2012. majandusaasta konsolideeritud aastaaruanne Kinnitatud: 18. juuni 2013 otsusega nr 221 „Haljala valla 2012. aasta konsolideeritud majandusaasta aruande kinnitamine“

Laenud järelejäänud tähtaja järgi

eurodes

Laenuandja on AS SEB Pank.

Tagatised puuduvad.

	2007041628	2008029806	2009015712	2012033368	KIK	KIK (Soojusele)	Laenud kokku
Jääk 31.12.12	27 408	47 448	97 503	120 000	35 000	240 000	567 359
2013	13 704	12 120	22 740	24 000			72 564
2014	13 704	12 120	22 740	24 000		15 000	87 564
2015		12 120	22 740	24 000		15 000	73 860
2016		11 088	22 740	24 000	11 088	15 000	72 828
2017			6 543	24 000	10 455		45 543
üle viie aasta					13 457	195 000	215 000
Tasumine kokku	27 408	47 448	97 503	120 000	35 000	240 000	567 359

Laenude tasumine järgmisel aastal

2013

Pikaajaline laen (EUR) 2007041628	13 704
Pikaajaline laen (EUR) 2008029806	12 120
Pikaajaline laen (EUR) 2009015712	22 740
Pikaajaline laen (EUR) 2012033368	24 000
Kokku	72 564

Lisa 11 Saadud toetused

eurodes

	2012	
	Saadud tegevuskulude sihtfinantseerimine	Saadud sihtfinantseerimine põhivara soetuseks
Rahalised sihtfinantseerimised	705 154	817 854
Riigieelarvest tasandus- ja toetusfondi	620 887	0
Riigieelarvest teede-ehituseks	56 065	
Ministeeriumid	12 726	
Muud	17 704	
EAS	-14 657	63 567
Maavalitsus kaevud		5 317
Haljala ÜF Veemajandusprojekt		748 970
Keskkonnaamet Haljala Soojus	5 676	
PRIA koolipiim	6 753	
Mitterahalised sihtfinantseerimised (põhivara soetuste korral, mille eest tasus toetuse andja otse tarnijale)	0	31 845
KIK jäätmejaam		31 845
Kaupadena saadud mitte-rahalsed sihtfinantseerimised (vt lisa 9)	0	79 479
Elektriautod		58 400
Õpetaja Autähis		21 079
Kokku saadud toetused	705 154	929 178

	2011 tulud		
	Saadud tegevuskulude sihtfinantseerimine	Saadud sihtfinantseerimine põhivara soetuseks	Sihtfinantseerimise amortisatsioon
Rahalised sihtfinantseerimised			
Riigieelarvest toetus- ja tasandusfondi	705 540	0	0
Riigieelarvest teede-ehituseks	34 206		
Ministeeriumid	25 481		
Muud	33 340		
EAS	25 892	129 460	
Maavalitsus kaevud		7 155	
PRIA koolipiim	4 449		
KIK jäätmejaam		53 141	
Tiigrihüppe SA		4 056	
Amortisatsiooni arvestus			6 684
Kokku saadud toetused	828 908	193 812	6 684

Haljala valla 2012. majandusaasta konsolideeritud aastaaruanne Kinnitatud: 18. juuni 2013 otsusega nr 221 „Haljala valla 2012. aasta konsolideeritud majandusaasta aruande kinnitamine“

Aruandeperioodil muutsid konsolideerimisgruppi kuuluvad tütarettevõtjad varade sihtfinantseerimise kajastamise arvestuspõhimõtteid. Sellega seoses kanti sihtfinantseerimise kohustus seisuga 31.12.2011 summas 1 374 788 eurot 2012. a alguses eelmiste perioodide jaotamata tulemissse.

Aruandeperioodil vähendati saadud toetusi 14 657 euro võrra seoses EAS-i poolt avastatud rikkumisega lasteaia rekonstrueerimise vahendite kasutamisel. Summa maksti EAS-ile tagasi.

Riigieelarvest saadud maksed tasandus- ja toetusfondi eraldati järgmisteks tegevusteks: hariduskulude katmiseks 410 718 eurot (2011. a. 467 046 eurot), toimetulekutoetusteks 19 426 eurot (2011. a. 22 702 eurot) ning üldisesse fondi kohalike omavalitsuste maksulaekumiste erinevuste tasandamisest tulenevalt 190 743 eurot (2011. a. 215 792 eurot).

2012. aastal sai AS Haljala Soojus "Haljala ÜF Veemajandusprojekti" raames sihtfinantseeringut põhivarade soetuseks summas 748 970 eurot, sh välisabi sihtfinantseering 657 091 eurot ning kodumaine sihtfinantseering AS-lt Viru Õlu 91 878 eurot. Saadud sihtfinantseeringust on seisuga 31.12.2012 nõudena üleval 114 542 eurot KIK-lt ning 17 553 eurot AS-lt Viru Õlu.

Lisa 12 Kaupade ja teenuste müük

eurodes

	2012	2011
Elamu- ja kommunaaltegevuse tulud	347 738	313 131
Tulud haridusalasest tegevusest	158 678	134 537
Üür ja rent	5 676	6 034
Tulud kultuurialasest tegevusest	5 799	6 866
Muu toodete ja teenuste müük	388	426
Riigilõivud	3 678	7 690
Tulud spordialasest tegevusest	3 070	2 713
Õiguste müük	275	364
Kokku	525 302	471 761

Lisa 13 Muud tulud ja kulud

eurodes

	2012	2011
Tasu vee erikasutusest	10 402	8 400
Muud tulud	106 738	6 988
Saastetasud	84	1 195
Põhivara müük	0	8 341
Kokku	117 224	24 924

Lisa 14 Tööjõukulud

eurodes

	2012		2011	
	Töötajate keskmine arv	Arvestatud töötasu	Töötajate keskmine arv	Arvestatud töötasu
Volikogu liikmed	0,25	4152	0,25	4 138
Ametnikud				
Valitavad ametnikud	1	18 413	1	18 143
Kõrgemad ametnikud	4	57 208	2	26 497
Vanemametnikud	4,96	48 221	8,76	89 333
Nooremametnikud	3,5	27 170	3,50	25 720
Ametnikud kokku	13,46	151 012	15,26	159 693
Nõukogu ja juhatus		4 225		4 550
Töötajad				
Juhid	5,7	64 795	5	58 390
Tippspetsialistid	8,95	75 895	7,92	64 990
Keskastmespetsialistid	14,56	86 414	15,37	73 397
Õpetajad	41,89	360 068	39,28	333 238
Töölised	21,71	112 646	19,95	103 119
Ajutised töölepingud		7 258		7 049
Töötajad kokku	92,81	707 076	87,52	640 183
Töötasukulud kokku	106,52	866 465	103,03	808 564

Maksud ja sotsiaalkindlustusmaksed

	2012	2011
Sotsiaalmaks	286 210	266 846
Töötuskindlustus	11 800	11 294
Õppelaenude tulumaks	841	1 010
Õppelaenude sotsiaalmaks	1 321	1 588
Maksud kokku	300 172	280 738

Õppelaenu	3 163	3 801
------------------	--------------	--------------

	2012	2011
Juhtkonna tasud	101 312	67 082
Juhtkonna tasude osakaal töötasukuludes	11,69%	8,30%

Juhtkonna hulka on arvestatud volikogu liikmed, vallavanem, vallasekretär, finantsnõunik, majandusosakonna juhataja, sotsiaalosakonna juhataja, tütarettevõtte nõukogu ja tegevjuht.

Haljala valla 2012. majandusaasta konsolideeritud aastaaruanne Kinnitatud: 18. juuni 2013 otsusega nr 221 „Haljala valla 2012. aasta konsolideeritud majandusaasta aruande kinnitamine“

Tegevusvaldkond	2012		2011	
	Töötajate arv	Töötasukulu	Töötajate arv	Töötasukulu
Haridus	69,09	558 350	64,32	499 318
Vallavalitsus	13,61	153 101	15,26	160 116
Majandus	11,5	87 687	11,5	82 611
Vaba aeg, kultuur	7,46	46 588	8,05	49 336
Volikogu	0,25	4 152	0,25	4 138
Elamu- ja kommunaalmajandus	1,06	3 850	1	3 348
Keskkonnakaitse	3,55	12 737	2,65	9 696
Kokku töötajate arv ja töötasukulud	106,52	866 465	103,03	808 563

Lisa 15 Antud toetused

eurodes

	2012	2011
Sotsiaaltoetused	63 294	68 995
Puuetega isikute toetused	7 464	7 058
Perede ja laste toetused	24 720	27 246
Riiklik toimetuleku toetus	19 608	20 547
Muude riskirühmade toetused	11 502	14 144
Liikmemaksud	11 806	14 384
Omavalitsusliitudele	7 960	7 907
Muud liikmemaksud	3 846	6 477
Sihtfinantseerimine tegevuskuludeks	10 374	125 704
VIROL - haridus	2 252	1 974
MTÜ-de toetamine	8 122	110 005
Sport, puhkepark	0	13 725
Sihtfinantseerimine põhivara soetuseks (kaevud)	676	13 216
Muud toetused	1 521	3 927
Kokku antud toetused	87 671	226 226

Lisa 16 Majanduskulud

eurodes

	2012	2011
Tootmiskulud	244 724	209 987
Hoonete, ruumide majandamiskulud	170 780	179 137
Rajatiste majandamiskulud	158 105	124 375
Õppevahendite ja koolituse kulud	78 439	78 666
Sõidukite ülalpidamise kulud	77 619	75 742
Administreerimiskulud	44 346	29 888
Info- ja kommunikatsioonitehnoloogia kulud	36 458	23 102
Inventari majandamiskulud	14 533	13 797
Kultuuri ja vaba aja sisustamise kulud	36 746	31 916
Toiduained ja toitlustusteenused	51 385	49 213
Koolituskulud	15 901	14 159
Sotsiaalteenused	10 518	12 281
Teavikute ja kuntsiesemete kulud	16 922	14 648
Uurimis- ja arendustööd	19 883	8 820
Muu erivarustus ja -materjalid	825	489
Lähetuskulud	6 249	800
Meditsiini- ja hügieenikulud	800	1 242
Mitmesugused majanduskulud	126	126
Majanduskulud kokku	984 359	868 388
Maksu- ja lõivukulud	171 595	170 158
Käibemaksukulu tegevuskuludelt	114 733	122 845
Käibemaksukulu põhivara soetuselt	34 243	29 316

Konsolideerimisgrupp on võtnud kasutusrendile transpordivahendeid.

Vastavad rendikulud sisalduvad ülaltoodud tabelis koos vastavat liiki varade majanduskuludega.

	2012	2011
Rendikulu kasutusrendilepingutelt	1 937	3 443
Suzuki Ignis 647 AUL	0	1 852
Peugeot Partner (Haljala Soojus)	1 937	1 591
Rendikulu katkestamatutelt kasutusrendilepingutelt tulevastel perioodidel	2 403	4 456
Järgmisel majandusaastal	1 924	2 298
1 - 5 aasta jooksul	479	2 158

Lisa 17 Seotud osapooled

Seotud osapoole nimi	Seotud olemuse kirjeldus
Esta Pilv	Varangu Külaselts (80204320)
Liisa Saamot	MTÜ Regionaalhaigla Spordiklubi (80316013)
Viivo Võlu	Viivo Võlu (11851965)
Olev Lipp	Olev Lipp (10693895)
Margus Punane	Eesti Evangeelse Luterliku Kiriku Haljala Püha Mauritiuse Kogudus (80211171)
	Sihtasutus Haljala Kirik (90003605) nõukogu liige
	Sihtasutus Esku Kabel (90003746) nõukogu liige
	Parim Kodu Osühing (11234793)
Kalju Kivistik	Mittetulundusühing VIHULA VALLA KÜLADE ARENGUKODA (80138008)
	Osühing Diskonto (10927554)
	Osühing Haljala REMEX (10245300)
Martti Samolberg	Mittetulundusühing Ans.Ambel (80280930)
	Segapidi Selts (80050383)
Tiit Toming	Osühing Senior Ehitus (11125851)
	Mittetulundusühing Auküla (80250219)
	Osühing Toome Autoveod (10293233)
Jaan Nurk	Osühing N.V. & LAINE (10158073) likvideerimisel
	Õigusbüroo Jaan Nurk Tõde Osühing (10876006)
Jaan Meerits	Osühing Eleks Telefon (10268212)
	Osühing ELEKS AGRO (10926371)
	Osühing ADD ERIEHITUSTÖÖD (10661599)
Siiri Heinpõld	Osühing Idavere Mõis (10108767)
Riina Tamberg	Ei ole
Krista Hütsi	Ei ole
Toomas Säask	Viru Õlu ametiühing (80197809)Likvideerimisel
Leo Ivask	Viru Õlu ametiühing (80197809)Likvideerimisel
Risto Rätsep	RehviHunt OÜ (12049655)
Viivi Voorand	Viivi Voorand (11850090)
	Korteriühistu Eevako (80033516)
Ott Licht	Soome-Eesti Kaubanduskoda (80000095)
	Aksiaselts VIRU ÕLU (10160756)
	Eesti Õlletootjate Liit (80089758)
Epp Orgmets	Ei ole
Riina Kaptein	Ei ole
Õie Kelder	Ei ole
Olga Boitsov	MTÜ Iseteen (80354249)
	Mittetulundusühing TERVIS (80170549)
Leo Aadel	Mittetulundusühing Lääne-Viru Jäätmekekeskus (80258178)
	Sihtasutus Vanamõisa Härrastemaja (90003114)
	Mittetulundusühing RAKVERE HAIGLA (80008381)
	SIHTASUTUS HALJALA KIRIK (90003605) nõukogu liige
	SIHTASUTUS VIRUMAA KOMPETENTSIKESKUS (90003752)

	ROOSIKRANTSI KAHEKSA C KORTERIÜHISTU (80074780)
	Leo Aadeli Ettevõtted (10517856)
	Lääne-Viru Omavalitsuste Liit (80197361)

A. Konsolideerimisgrupi tegev- ja kõrgema juhtkonna liikmetele arvestatud tasud ja soodustused

	Konsolideerimisgrupi tegev- ja kõrgema juhtkonna keskmine arv (taandatud täistööajale)		Tasude kogusumma (eurodes)	
	2012	2011	2012	2011
	Volikogu esimees	0,25	0,25	4 152
Asutuste juhid	5,7	5	64 795	58 390
Nõukogu liikmed			4 225	4 550
KOKKU	5,95	5,25	73 172	67 078

B. Turuhinnast erinevaid tehinguid sidusettevõtjatega tehtud ei ole.

C. Turuhinnast erinevaid tehinguid olulise mõju all olevate sihtasutustega tehtud ei ole.

D. Turuhinnast erinevaid tehinguid tegev- ja kõrgema juhtkonna liikmete ja nende lähedaste pereliikmetega seotud sihtasutuste, mittetulundusühingute ja äriühingutega tehtud ei ole.

E. Soodustusi tegev- ja kõrgema juhtkonna liikmetega seotud lähedastele pereliikmetele tehtud ei ole

Lisa 18 Konsolideerimata finantsaruanded

Konsolideerimata bilanss

eurodes

	31.12.2012	31.12.2011
VARAD		
Käibevara		
Raha	316 855	153 763
Maksu-, lõivu- ja trahvinõuded	67 984	106 275
Muud nõuded ja ettemaksed	52 754	45 114
Käibevara kokku	437 593	305 152
Põhivara		
Osalused tütar- ja sidusettevõtjates	187 998	187 998
Nõuded ja ettemaksed	469	0
Kinnisvarainvesteeringud	4 850	4 967
Materiaalne põhivara	13 840 947	2 113 020
Immateriaalne põhivara	488	1 660
Põhivara kokku	14 034 752	2 307 645
VARAD KOKKU	14 472 345	2 612 797
KOHUSTUSED JA NETOVARA		
Lühiajalised kohustused		
Võlad tarnijatele	67 157	36 566

Haljala valla 2012. majandusaasta konsolideeritud aastaaruanne Kinnitatud: 18. juuni 2013 otsusega nr 221 „Haljala valla 2012. aasta konsolideeritud majandusaasta aruande kinnitamine“

Võlad töötajatele	115 125	108 004
Muud kohustused ja saadud ettemaksud	50 073	45 270
Laenukohustused	72 564	65 757
Lühiajalised kohustused kokku	304 919	255 597
Pikaajalised kohustused		
Laenukohustused	219 795	177 388
Pikaajalised kohustused kokku	219 795	177 388
Netovara		
Kassareserv	6 391	6 391
Eelmiste perioodide akumulieeritud tulem	13 789 454	1 977 265
Aruandeaasta tulem	151 786	196 156
Netovara kokku	13 947 631	2 179 812
KOHUSTUSED JA NETOVARA KOKKU	14 472 345	2 612 797

Konsolideerimata tulemiaruanne

eurodes

	2012	2011
Tegevustulud		
Maksutulud	1 240 435	1 189 278
Tulud kaupade ja teenuste müügist	179 677	153 206
Saadud toetused	879 686	1 012 173
Muud tegevustulud	116 961	32 933
Tegevustulud kokku	2 416 759	2 387 590
Tegevuskulud		
Antud toetused	-87 718	-226 226
Tööjõukulud	-1 052 035	-982 225
Muud tegevuskulud	-977 691	-745 139
Põhivara amortisatsioon ja ümberhindlus	-140 787	-76 096
Muud kulud	0	-152 294
Tegevuskulud kokku	-2 258 231	-2 181 980
Tegevustulem	158 528	205 610
Finantstulud ja -kulud		
Intressikulu	-6 992	-9 785
Tulu hoiustelt ja väärtpaperitelt	250	331
Finantstulud ja -kulud kokku	-6 742	-9 454
Aruandeaasta tulem	151 786	196 156

Konsolideerimata rahavoogude aruanne

eurodes

	2012	2011
Rahavood põhitegevusest		
Aruandeperioodi tegevustulem	158 528	205 610
Korrigeerimised:		
Põhivara amortisatsioon ja ümberhindlus	140 787	76 096
Käibemaksukulu põhivara soetustelt	34 243	29 314
Kasum/kahjum kinnisvarainvesteeringute ja materiaalse põhivara müügist	0	-8 341
Saadud sihtfinantseerimine põhivara soetuseks	-180 208	-228 018
Antud sihtfinantseerimine põhivara soetuseks	676	13 216
Korrigeeritud tegevustulem	154 026	87 877
Põhitegevusega seotud käibevarade netomuutus	30 182	-10 794
Põhitegevusega seotud kohustuste netomuutus	42 323	-54 507
Kokku rahavood põhitegevusest	226 531	22 576
Rahavood investeerimistegevusest		
Tasutud materiaalse põhivara eest	-206 157	-210 344
Laekunud kinnisvarainvesteeringute ja materiaalse põhivara müügist	0	15 872
Laekunud sihtfinantseerimist põhivara soetuseks	100 730	223 962
Tasutud sihtfinantseerimist põhivara soetuseks	-676	-13 216
Laekunud intresse ja muid finantstulusid	250	331
Kokku rahavood investeerimistegevusest	-105 853	16 605
Rahavood finantseerimistegevusest		
Laekunud saadud laene	120 000	0
Tagasi makstud saadud laene	-69 859	-85 388
Tasutud kapitalirendi põhiosa makseid	-927	-3 577

Haljala valla 2012. majandusaasta konsolideeritud aastaaruanne Kinnitatud: 18. juuni 2013 otsusega nr 221 „Haljala valla 2012. aasta konsolideeritud majandusaasta aruande kinnitamine“

Tasutud intresse ja muid finantskulusid	-6 800	-9 785
Kokku rahavood finantseerimistegevusest	42 414	-98 750
Puhas rahavoog	163 092	-59 569
Raha ja selle ekvivalendid perioodi algul	153 763	213 332
Raha ja selle ekvivalendid perioodi lõpul	316 855	153 763
Raha ja selle ekvivalentide muutus	163 092	-59 569

Konsolideerimata netovara muutuste aruanne
eurodes

	Kassareserv	Akumuleeritud tulem	Kokku
Saldo 31.12. 2010	6 391	1 937 125	1 943 516
Põhivara ümberhindlus		40 140	40 140
Aruandeaasta tulem		196 156	196 156
Saldo 31.12.2011	6 391	2 173 421	2 179 812
Põhivara ümberhindlus		11 616 033	11 616 033
Aruandeaasta tulem		151 786	151 786
Saldo 31.12.2012	6 391	13 941 240	13 947 631

Bilansiväline vara jääkmaksumuses

Hooned	2 477
Eluhooned	3 677
Rajatised	1 488
Muu vara	1 984
Kokku	9 626

Lisa 19 Selgitused eelarve täitmise aruande juurde

Haljala valla 2012. aasta esialgne eelarve kinnitati Haljala Vallavolikogu 24. jaanuar 2012 määrusega nr 56.

2012. aasta kinnitatud eelarvet on muudetud järgmiselt:

Haljala Vallavolikogu 04. september 2012 määrusega nr 62 Haljala valla 2012. aasta esimese lisaeeelarve kinnitamine;

Haljala Vallavalitsuse 05. detsember 2012 korraldusega nr 486 Haljala valla 2012. aasta kinnitatud eelarve põhitegevuse kulude muutmine;

Haljala Vallavalitsuse 19. detsember 2012 korraldusega nr 506 Haljala valla 2012. aasta kinnitatud eelarve põhitegevuse kulude muutmine.

Eelarve muudatuste tulemusena kujunes 2012 aasta lõplik eelarve. Eelarve on jaotatud 5 osaks:

Põhitegevuse tulud;

Põhitegevuse kulud;

Investeeringustegevus;

Finantseeringustegevus;

Likviidsete varade muutus.

Eelarve täitmise aruanne on koostatud konsolideeriva üksuse Haljala Vallavalitsus kohta ja vastab oma koosseisult konsolideerimata finantsaruannetele.

Eelarve täitmise aruanne on koostatud kassapõhisel printsiibil ning seetõttu ei ole see konsolideerimata finantsaruannetega võrreldav.

Põhitegevuse tulud

Põhitegevuse tulude esialgne eelarve moodustas 2 071 531 eurot, lõplik eelarve 2 228 794 eurot ja eelarve täitmine 2 265 834 eurot. Eelarve muudatustega on põhitegevuse tulude esialgne eelarve suurenenud 157 263 euro võrra ehk 7,59 protsenti. Sellest 105 500 eurot moodustab suurenemine muudest tegevustuludest. Esimese lisaeeelarvega on muudes tegevustuludes suurendatud 107 000 euro võrra laekumisi muudest eelpool nimetatata tuludest. Haljala Vallavolikogu 20. detsember 2011.a. määrusega nr 54 kinnitatud eelarve kulude muutmise eraldati mittetulundusliku tegevuse toetamiseks 104 800 eurot. Vahendid eraldati MTÜ Spordiklubile Haljalale tervise- ja spordipargi laiendamise seotud kulude katmiseks. Sõlmitud lepingu kohaselt kohustus MTÜ Spordiklubi Haljala vahendid tagastama ja 05. juunil 2012. a. tagastati vallale 104 025 eurot.

Esimese lisaeeelarvega suurendati 51 500 euro võrra laekumisi maksutuludest, millest 50 000 eurot moodustas eeldatav lisalaekumine tulumaksust. Tulumaksu laekumise lõplik eelarve moodustas kokku 1 170 000 eurot, tegelikult täitmiseks kujunes 1 204 854 eurot ehk 102,98 protsenti.

Võrreldes põhitegevuse tulude lõplikku eelarvet ja eelarve täitmist, siis põhitegevuse tulude eelarve täitus 101,66 protsendiliselt.

Põhitegevuse kulud

Põhitegevuse kulude esialgne eelarve moodustab 2 046 747 eurot, lõplik eelarve 2 179 858 eurot ja eelarve täitmine 2 039 304 eurot. Eelarve muudatustega ja reservfondi eraldustega on põhitegevuse kulude esialgne eelarve suurenenud 133 111 euro võrra ehk võrreldes lõpliku eelarvega moodustab suurenemine 6,50 protsenti.

Vallaeeelarve reservfondi suuruseks oli 2012. aastal kinnitatud 45 480 eurot, millest eraldati põhitegevuse kulude katmiseks 15 479 eurot. Reservfondi kasutamata vahendite jäägiks kujunes 23 213 eurot ja see on kajastatud põhitegevuse kulude lõplikus eelarves Muude tegevuskuludes kulu liik Muud kulud koosseisus.

Haljala valla 2012. majandusaasta konsolideeritud aastaaruanne Kinnitatud: 18. juuni 2013 otsusega nr 221 „Haljala valla 2012. aasta konsolideeritud majandusaasta aruande kinnitamine“

Võrreldes põhitegevuse kulude lõplikku eelarvet ja eelarve täitmist, siis põhitegevuse kulude eelarve täitmine moodustas 93,55 protsenti.

Põhitegevuse tulem moodustas esialgses eelarves 24 784 eurot ja lõplikus eelarves 48 936 eurot. Eelarve täitmisel kujunes tulemiks 226 530 eurot.

Investeeringustegevus

Investeeringustegevuse esialgne eelarve moodustab kokku miinus 161 400 eurot, millest põhivara soetuseks oli planeeritud 527 695 eurot. Põhivarade soetuse katteks oli planeeritud 366 715 eurot saada sihtfinantseerimisest ja 10 000 eurot põhivara müügist. Lisaeelarvega muudeti investeeringustegevuse osa ja lõplikuks eelarveks kujunes miinus 242 121 eurot. Põhivarade soetuse kulud vähenesid 195 964 euro võrra ja soetuste katteks planeeritud sihtfinantseerimine 265 985 euro võrra. Investeeringustegevusest viidi välja Essu küla joogiveetrasside rekonstrueerimiseks planeeritud 113 969 eurot, millest sihtfinantseerimisest saadav tulu moodustas 107 000 eurot. Muutus töö teostaja: Haljala Vallavalitsuse asemel määrati teostajaks AS Haljala Soojus. Investeeringustegevusest viidi välja ka Vallamaja ja Maheda tiikide saneerimiseks planeeritud vahendid kogusummas 180 000 eurot, millest omakorda 160 000 eurot moodustas sihtfinantseerimisest saadav tulu. Samas suurenes põhivara soetamise eelarve 100 000 euro võrra. Haljala Vallavolikogu 19. juuni 2012 otsusega nr 182 otsustati osaleda Haljala aleviku veemajandusprojekti kulude katmises. Vallavalitsusele anti luba sõlmida Sihtasutusega Keskkonnainvesteeringute Keskusega laenuleping, et rahastada projekti kuni 140 000 euro ulatuses. Põhivarade müüki vähendati 10 000 euro võrra.

Investeeringustegevuse eelarve täitmiseks kujunes miinus 112 653 eurot, millest põhivara soetamiseks kulutati 206 157 eurot ja selleks kasutati sihtotstarbelisi vahendeid 100 730 eurot. Realiseerimata jäi Haljala aleviku veemajandusprojekti toetamine, sest tööde tegelik teostamine toimub 2013.aastal.

Eelarve tulemiks kujunes 113 877 eurot.

Finantseeringustegevus

Finantseeringustegevuse esialgne eelarve moodustas kokku 43 240 eurot, lõplik eelarve 143 240 eurot ja täitmine 49 214 eurot. Lõplikus eelarves on Kohustuste võtmine kajastatud 100 000 eurot Haljala aleviku veemajandusprojekti toetamiseks planeeritud laenu Sihtasutuselt Keskkonnainvesteeringute Keskuselt. Kuna projekti reaalne teostamine toimub 2013.aastal, siis puudus ka vajadus rahastamiseks planeeritud laenu võtmiseks. Haljala aleviku veemajandusprojekti osalemise kulutused on planeeritud 2013. aasta eelarvesse. Põhivara kulude katteks planeeritud investeeringulaenu kasutamiseks sõlmis Vallavalitsus AS SEB Pangaga laenulepingu ja 28. detsembril 2012.aastal laekus laenu summas 120 000 eurot Vallavalitsuse arvelduskontole.

2012. eelarveaasta lõppes likviidsete varade suurenemisega summas 163 091 eurot.

3 Majandusaasta aruande alkiri

Konsolideerimisgrupi majandusaasta aruande on koostanud Haljala Vallavalitsus.

Aruande juurde kuulub sõltumatu vandeaudiitori aruanne ning Haljala Vallavalitsuse otsus aruande heakskiitmise kohta.

/Allkirjastatud digitaalselt/

Leo Adel

vallavanem

30.05.2013

AMC Audit OÜ

SÕLTUMATU VANDEAUDIITORI ARUANNE

Haljala valla volikogule

Oleme auditeerinud Haljala Vallavalitsuse ja tema valitseva mõju all oleva üksuse raamatupidamise aastaaruannet, mis sisaldab bilanssi seisuga 31. detsember 2012, tulemiaruanne, netovara muutuste aruannet, rahavoogude aruannet ja eelarve täitmise aruannet eeltoodud kuupäeval lõppenud majandusaasta kohta, aastaaruande koostamisel kasutatud oluliste arvestuspõhimõtete kokkuvõtet ning muid selgitavaid lisasid. Auditeeritud raamatupidamise aastaaruanne, mis on toodud lehekülgedel 36 kuni 64, on kaasatud käesolevale aruandele.

Juhtkonna kohustus raamatupidamisaruannete osas

Juhtkond vastutab raamatupidamise aastaaruande koostamise ja õiglase esitamise eest kooskõlas Eesti hea raamatupidamistavaga ning sellise sisekontrolli eest, nagu juhtkond peab vajalikuks, et võimaldada kas pettusest või veast tulenevate oluliste väärkajastamisteta raamatupidamise aastaaruande koostamist.

Vandeauditori kohustus

Meie kohustuseks on avaldada meie auditi põhjal arvamust selle raamatupidamise aastaaruande kohta. Viisime auditi läbi kooskõlas rahvusvaheliste auditeerimisstandarditega (Eesti). Nende standardite kohaselt on nõutav, et oleme kooskõlas eetikanõuetega ning planeerime ja viime auditi läbi omandamaks põhjendatud kindluse selle kohta, kas raamatupidamise aastaaruanne on olulise väärkajastamiseta.

Audit hõlmab raamatupidamise aastaaruandes esitatud arvnäitajate ja avalikustatud informatsiooni kohta auditi tõendusmaterjali hankimiseks vajalike protseduuride läbiviimist. Valitud protseduurid sõltuvad vandeauditori otsustustest, sealhulgas hinnangust riskidele, et raamatupidamise aastaaruanne võib sisaldada pettustest või vigadest tulenevaid olulisi väärkajastamisi. Nende riskihinnangute tegemisel võtab vandeauditor arvesse sisekontrolli, mis on relevantne majandusüksuse raamatupidamise aastaaruande koostamisel ja õiglasel kajastamisel, kavandamaks antud tingimustes asjakohaseid auditiprotseduure, kuid mitte arvamuse avaldamise eesmärgil majandusüksuse sisekontrolli tulemuslikkuse kohta. Audit hõlmab samuti juhtkonna poolt kasutatud arvestuspoliitikate asjakohasuse ja tehtud arvestushinnangute põhjendatuse ning ka raamatupidamise aastaaruande üldise esitusviisi hindamist.

Usume, et auditi tõendusmaterjal, mille oleme hankinud, on piisav ja asjakohane aluse andmiseks meie auditiarvamusele.

Haljala valla 2012. majandusaasta konsolideeritud aastaaruanne Kinnitatud: 18. juuni 2013 otsusega nr 221 „Haljala valla 2012. aasta konsolideeritud majandusaasta aruande kinnitamine“

Arvamus

Meie arvates kajastab kaasatud konsolideeritud raamatupidamise aastaaruanne kõigis olulistes osades õiglaselt Haljala Vallavalitsuse finantsseisundit seisuga 31. detsember 2012 ning sellel kuupäeval lõppenud majandusaasta konsolideeritud finantstulemust, konsolideeritud rahavoogusid ja eelarve täitmist kooskõlas Eesti hea raamatupidamistavaga.

/Allkirjastatud digitaalselt/

Vandeaudiitor: Merike Kiisk

Vandeaudiitori number: 117

Audiitorettevõtja nimi: OÜ AMC Audit

Audiitorettevõtja tegevusloa number: 34

Audiitorettevõtja asukoha aadress: Roseni 13, Tallinn

Vandeaudiitori aruande kuupäev: 30.05.2013.

Revisjonikomisjoni arvamus Haljala valla 2012. aasta konsolideeritud majandusaasta aruande kohta

Vastavalt kohaliku omavalitsuse üksuse finantsjuhtimise seaduse §29 lg 10 esitab revisjonikomisjon arvamuse Haljala valla 2012. aasta konsolideeritud majandusaasta aruande kohta.

Raamatupidamise aastaaruanne

Haljala valla konsolideeritud majandusaasta aruandesse on koondatud ühe ametiasutuse ja nelja hallatava asutuse ning ühe valitseva mõju all oleva äriühingu 2012. aasta majandustegevuse tulemused.

Konsolideerimisgrupi bilansimaht ja netovara

Haljala valla konsolideerimisgrupi bilansimaht seisuga 31.12.2012 oli 17,618 miljonit eurot, mis suurenes aastaga 3,5 korda. Seisuga 31.12.2012 oli netovara 16,597 miljonit eurot, mis suurenes aastaga 5,9 korda.

Haljala valla konsolideerimisgrupi tegevustulud 2012. aastal 3,517 miljonit eurot (2011. aastal 2,715 miljonit eurot), suurenemine 29,5%.

Haljala valla konsolideerimisgrupi tegevuskulud 2012. aastal 2,687 miljonit eurot (2011. aastal 2,497 miljonit eurot), suurenemine 7,6%.

Valla bilansimaht ja netovara

Valla bilansimaht seisuga 31.12.2012 oli 14,472 miljonit eurot. Bilansimaht suurenes aastaga 5,5 korda.

Valla netovara seisuga 31.12.2013 oli 13,948 miljonit eurot. Netovara suurenes aastaga 6,4 korda.

Tulem ilma amortisatsioonita oli 292,573 tuhat eurot. Eelmise aastaga võrreldes on tulem enne amortisatsiooni suurenenud 7,46%.

Amortisatsioonikulu oli 140,787 tuhat eurot (2011. aastal 76,096 tuhat eurot).

Seisuga 31.12.2012 oli vallal bilansis materiaalsed põhivara kokku 13,840 miljoni euro väärtuses, mis moodustab bilansi üldmahust 96%. Materiaalsetest põhivaradest 84% on teed ja tänavad (hinnatud ja arvele võetud 2012. aastal).

Valla tegevustulud

Valla tegevustulud olid kokku 2,416 miljonit eurot. Sellest moodustasid maksutulud 51,3%, saadud toetused 36,4%, kaupade ja teenuste müügist saadud tulud 7,4% ning muud tulud 4,9%. Eelmise aastaga võrreldes suurenesid tulud 1,22% ehk 29,169 tuhat eurot.

Valla tegevuskulud

Valla tegevuskulud olid kokku 2,258 miljonit eurot. Sellest moodustasid tööjõukulud 46,6%, muud tegevuskulud 43,3%, põhivara amortisatsioon 6,2% ja antud toetused 3,9%. Eelmise aastaga võrreldes suurenesid kulud 3,5% ehk 76,251 tuhat eurot.

Eelarve täitmine

Põhitegevus

Põhitegevuse tulude eelarve täitus 101,66 protsendiliselt.

Põhitegevuse kulude eelarve täitus 93,55 protsendiliselt.

Haljala valla 2012. majandusaasta konsolideeritud aastaaruanne Kinnitatud: 18. juuni 2013 otsusega nr 221 „Haljala valla 2012. aasta konsolideeritud majandusaasta aruande kinnitamine“

Põhitegevuse tulem moodustas esialgses eelarves 24 784 eurot ja lõplikus eelarves 48 936 eurot. Eelarve täitmisel kujunes tulemiks 226 530 eurot.

Investeeringustegevus

Investeeringustegevuse eelarve täitmiseks kujunes miinus 112 653 eurot, millest põhivara soetamiseks kulutati 206 157 eurot ja selleks kasutati sihtotstarbelisi vahendeid 100 730 eurot. Realiseerimata jäi Haljala aleviku veemajandusprojekti toetamine, sest tööde tegelik teostamine toimub 2013.aastal.

Eelarve tulemiks kujunes 113 877 eurot.

Finantseerimistegevus

Põhivara kulude katteks planeeritud investeeringislaenu kasutamiseks sõlmis Vallavalitsus AS SEB Pangaga laenulepingu ja 28. detsembril 2012.aastal laekus laen summas 120 000 eurot Vallavalitsuse arvelduskontole.

2012. eelarveaasta lõppes likviidsete varade suurenemisega summas 163 091 eurot.

Vandeauditiitori aruanne

Haljala valla 2012. aasta konsolideeritud raamatupidamise aastaaruannet auditeeris audiitorfirma OÜ AMC Audit. Vandeauditiitori aruanne oli positiivne ja ilma märkusteta.

Kokkuvõte

Valla finantsseis ja maksevõime on head. Valla võlakoormus on seadusega sätestatud piirides. Valla 2012. Aasta eelarve täitmist võib hinnata heaks.

Antud arvamus on läbi vaadatud revisjonikomisjoni 10. juuni 2013. aasta koosolekul.