

**Haljala valla 2015. aasta konsolideerimisgrupi majandusaasta aruanne**

Nimetus	Haljala Vallavalitsus
Aadress	Rakvere mnt 3 Haljala 45301 Lääne-Virumaa
Telefon	3278220
Faks	3278221
E-posti aadress	haljala@haljala.ee
Interneti kodulehekülje aadress	www.haljala.ee
Majandusaasta algus	01.01.2015
Majandusaasta lõpp	31.12.2015
Audiitor	OÜ AMC Audit

## Sisukord

1	Tegevusaruanne.....	3
1.1	Riigi üldised majandusnäitajad .....	3
1.2	Haljala valda iseloomustavad üldandmed ja näitajad.....	4
1.3	Konsolideerimisgrupi struktuur ja finantsnäitajad .....	7
1.4	Konsolideerimisgrupi töötajate arvust, tööjõukuludest ja keskmisest palgast.....	11
1.5	Konsolideerimisgrupi arendus- ja investeerimistegevustest .....	13
1.6	Konsolideerimisgrupi arengusuundadest 2016. aastal .....	14
1.7	Haljala valla piirkondlik potentsiaal .....	16
2	Konsolideerimisgrupi raamatupidamise aastaaruanne .....	19
2.1	Konsolideeritud bilanss .....	19
2.2	Konsolideeritud tulemiaruanne .....	20
2.3	Konsolideeritud rahavoogude aruanne kaudsel meetodil.....	21
2.4	Konsolideeritud netovara muutuste aruanne .....	22
2.5	Eelarve täitmise aruanne .....	23
2.6	Konsolideerimisgrupi raamatupidamise aastaaruande lisad .....	24
	Majandusaasta aruande allkiri .....	45

## 1 Tegevusaruanne

Majandusaasta tegevusaruanne annab ülevaate valla tegevusest ja asjaoludest, millel on määrav tähtsus finantsseisundi ja majandustegevuse hindamisel, olulistest sündmustest majandusaastal ja eeldatavatest arengusuundadest järgmisel majandusaastal.

### 1.1 Riigi üldised majandusnäitajad

Seisuga 11. aprill 2016 on Statistikaamet avaldanud 2015.aasta riigi majanduse kohta järgmised olulisemad näitajad:

Näitaja	Viimane avaldatud vaatlusperiood	Väärtus	Muutus võrreldes eelmise perioodiga, %	Muutus võrreldes eelmise aasta sama perioodiga, %
Keskmine brutokuupalk	2015	1 065 eurot	6,0	
	IV kvartal 2015	1 105 eurot	5,8	6,4
	Oktoober 2015	1 066 eurot	0,3	4,1
	November 2015	1 093 eurot	2,5	7,1
	Detsember 2015	1 160 eurot	6,2	8,6
Töötuse määr, %	2015	6,2		
	IV kvartal 2015	6,4		
Tarbijahinnaindeksi muutus, %	2015		-0,5	
	Märts 2016		0,8	-0,2

Allikas: Statistikaamet

5.aprillil 2016.aastal avaldas Rahandusministeerium 2016.aasta tähtsamate majandusnäitajate prognoositavad tulemused.

Olulisemad majandusnäitajad	2012 tegelik	2013 tegelik	2014 tegelik	2015 tegelik	2016 prognoos
SKP jooksevhindades (mld €)	18,0	19,0	20,0	20,5	21,3
SKP püsivhindades (mld €)	16,7	16,9	17,4	17,6	17,9
SKP reaalkasv	5,2%	1,6%	2,9%	1,1%	2,0%
SKP nominaalkasv	8,0%	5,6%	5,0%	2,5%	4,1%
Tarbijahinnaindeks	3,9%	2,8%	-0,1%	-0,5%	0,3%
Hõive (tuh inimest)	614,9	621,3	624,8	640,9	635,2
Hõive kasv	1,9%	1,0%	0,6%	2,6%	-0,9%
Tööpuuduse määr	10,0%	8,6%	7,4%	6,2 %	6,6%
Tööjõu tootlikuse kasv	3,2%	0,5%	2,3%	-1,5%	2,9%
Keskmine kuupalk (€)	880	948	1 001	1 065	1 117
Keskmise palga reaalkasv	4,9%	7,7%	5,6%	6,5%	4,5%

Viimastel kuudel on maailmamajanduse taastumine kõikuma löönud, peamiselt just arenevatel turgudel. Eurotsooni majanduskasv kiirenes 2015. aastal 1,6%ni, mis on viimase nelja aasta kiireim. Samas majandusaktiivsuse indikaatorid (PMI indeks) viitavad euroala kasvu mõningasele aeglustumisele selle aasta alguses. Majandusosaldu Eesti äri sektoris on

viimastel kuudel pisut paranenud ning eksporditellimused näitavad lähikvartalitel kasvu kiirenemise võimalust. Samas üldine majanduskonjunktuur püsib enamikes valdkondades endiselt suhteliselt nõrgana ning kasvuväljavaateid on allapoole korrigeeritud eelmise prognoosiga võrreldes. Eesti välisnõudlus oli 2015. aastal madalseisus ja meie kaubanduspartnerite import ei suurenenud. 2016. aastal välisnõudlus tugevneb ning selle kasv kiireneb 2,9%ni valdavalt Venemaa impordilanguse pidurdumise toel. 2017. aastal kasvab välisnõudlus 3,8%. Majanduskasv on viimastel aastatel olnud tarbimispõhine, tuginedes kiirel palgatulu kasvul. Majapidamiste ostujõudu on suurendanud juba teist aastat järjest langevad hinnad, seda peamiselt energia ja toiduainete hinnalanguse tõttu. Hõive näitajad paranevad jätkuvalt, kuigi osa sellest tuleneb 2014. aasta juulis rakendunud töötamise registri mõjust, mis on vähendanud mitteametlikku töötamist. Palgakasv on aeglustumas, kuid aeglasemalt, kui majanduskasv, mistõttu olid 2/3 tegevusalade kasumid languses. Madala nõudluse ning vabade tootmisvõimsuste tõttu püsib ettevõtete investeerimisaktiivsus madal.

## 1.2 Haljala valda iseloomustavad üldandmed ja näitajad

Valla haldusterritooriumi suuruseks on 182 km<sup>2</sup>. Administratiivselt kuulub Haljala valla koosseisu 20 küla ja Haljala alevik. Tinglikult võib valla territooriumi jagada kolmeks suuremaks piirkonnaks: Haljala piirkond, Aaspere piirkond ja Essu piirkond.

Valla keskuseks on Haljala alevik, kus paiknevad kool, lasteaed, rahvamaja, raamatukogu, perearstikeskus, vallamaja ja suuremad tööandjad: VIRU ÕLU AS, BELLUS FURNITUR OÜ, BALTIC FIBRES OÜ jt.

Seisuga 01. jaanuar 2015 oli Haljala valla haldusterritooriumil rahvastikuregistrisse kantud 2 564 elanikku. Seisuga 01. jaanuar 2016 moodustas registrisse kantud elanike arv 2 500, aasta jooksul vähenes valla elanikkond 64 elaniku võrra.

### Haljala valla demograafiline struktuur

Elanike vanuseline struktuur	Elanike arv seisuga 01.01. 2015	Elanike arv seisuga 01.01. 2016	Muutus seisuga 01.01.2016 + suurenemine - vähenemine
Lapsed 0-6 aastat	180	174	-6
Lapsed 7 – 18 aastat	299	300	+1
Tööealised 19 – 64 aastat	1 639	1 580	-59
Vanurid 65... aastat	446	446	0
Kokku	2 564	2 500	-64

Allikas: Rahandusministeerium

2015.aastal registreeriti vallas 22 sündi ja 27 surma. Võrdluses 2014.aastaga, kui registreeriti 15 sündi ja 33 surma, on 2015.a. sündide arv tõusnud 7 võrra ja surmade arv langenud 6 võrra.

2015.aastal moodustasid elanikkonnast suurima vanusegrupi tööealised isikud vanuses 19-64 aastat, keda on 63,2% elanike arvust. Laste arv vanuses 0-18 aastat on 2015.aastal võrreldes 2014.aastaga langenud 5 võrra ja vanurite arv jäänud 2014. aasta tasemele.

**Haljala valla maksumaksjate suurimad tööandjad 2015. aastal**

Tööandja	Brutopalk aastas kokku eurodes	Töötajate keskmise arv kuus	Keskmine brutotasu kuus eurodes
1. HALJALA VALLAVALITSUS	686 531	91	631
2. VIRU ÕLU AS	376 356	41	770
3. BALTIC FIBRES OÜ	351 823	32	921
4. JELD-WEN EESTI AS	293 156	21	1 145
5. BELLUS FURNITUR OÜ	277 349	35	664
6. ESTONIAN CELL AS	269 476	14	1 604
7. AS HKSCAN ESTONIA (lihakombinaat)	252 451	21	986
8. PALMSE MEHAANIKAKODA OÜ	251 175	10	2 129
9. EESTI TEED AS	224 583	13	1 412
10. ÕITSENG OÜ	214 208	22	811

Allikas: Maksu- ja Tolliamet

Maksu- ja Tolliameti andmetel on reastatud 2015.aasta 10 suurimat valla maksumaksjate tööandjat. Esitatud tabelis on kajastatud 10 suurema tööandja Haljala valla elanike registrisse kantud töötajate palgatulu aastas kokku, töötajate keskmine arv kuus tööandja juures ja töötajate keskmine brutotasu kuus.

Suurimaks valla territooriumil asuvaks tööandjaks on **HALJALA VALLAVALITSUS**, mis koosneb viiest asutusest: Haljala Vallavalitsusest kui ametiasutusest ja neljast hallatavast asutusest: Haljala Gümnaasium, Haljala Lasteaed Pesapuu, Haljala Rahvamaja ja Haljala Vallaraamatukogu. Neis asutustes töötas 2015. aastal kuus keskmiselt 91 Haljala valla elanike registrisse kantud töötajat ja ühe töötaja keskmine töötasu moodustas 631 eurot kuus. Valla territooriumil paiknevatest tööandjatest on suurimad veel õlut ja karastusjooke tootev Taani kapitalil põhinev VIRU ÕLU AS, tekke ja patju tootev Inglise kapitalil põhinev BALTIC FIBRES OÜ, pehmet mööblit tootev Soome kapitalil põhinev BELLUS FURNITUR OÜ ja looma- ning taimekasvatusega tegelev Eesti kapitalil põhinev ÕITSENG OÜ.

Väljaspool valla territooriumi asuvatest tööandjatest on Haljala valla elanike suurimateks tööandjateks JELD-WEN EESTI AS, ESTONIAN CELL AS, AS HKSCAN ESTONIA (LIHAKOMBINAAT), PALMSE MEHAANIKAKODA OÜ, ja EESTI TEED AS.

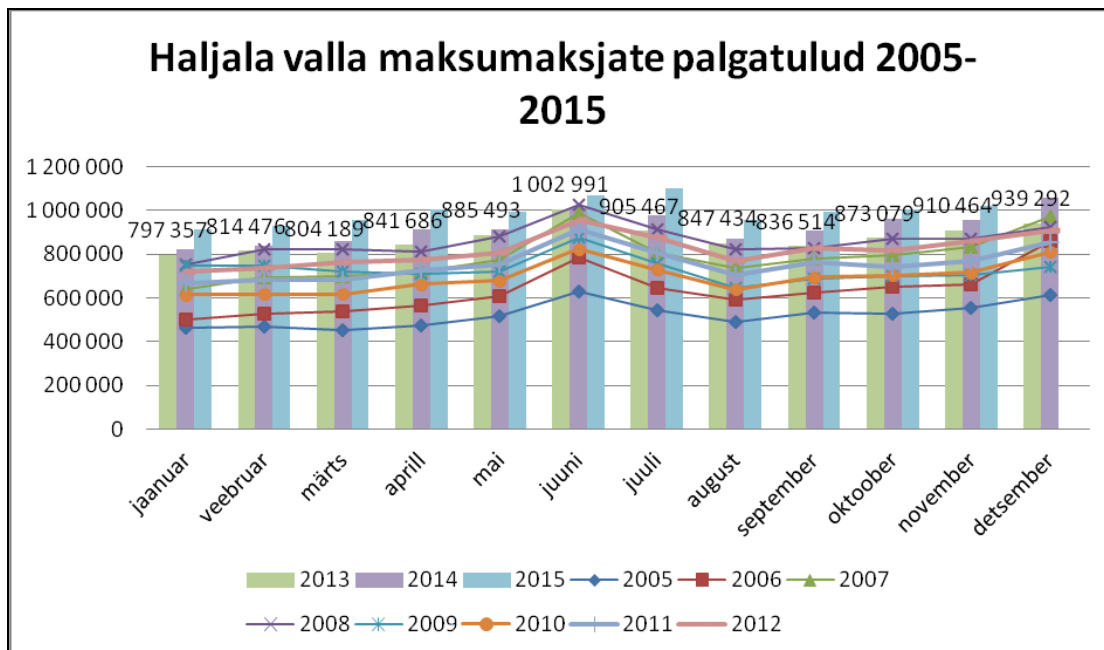
Rahandusministeeriumi kohalike omavalitsuste finantsülevaadete andmetel oli 2015.aasta jaanuaris Haljala vallal 1 174 maksumaksjat ja füüsiliste isikute väljamaksed moodustasid 2015.aasta jaanuaris 1 028 522 eurot, keskmiselt 876 eurot ühe maksumaksja kohta kuus.

2016.aasta jaanuaris oli Haljala vallal 1 136 maksumaksjat ehk 38 võrra vähem kui aasta varem. 2016.aasta jaanuaris moodustasid füüsiliste isikute väljamaksed kokku 1 006 884 eurot, keskmiselt 886 eurot ühe maksumaksja kohta kuus ehk 10 eurot enam kui aasta varem.

Maksumaksjate arvu mõjutavad oluliselt aasta jooksul elanike registris toimunud muutused. Valla elanike registris olevate maksumaksjate andmeid korrigeeritakse Maksu- ja Tolliametis vaid üks kord aastas seisuga, 31. detsember. Kui maksumaksja registreerib end valla elanike registris näiteks 01. jaanuaril 2015, siis tema maksutulu hakkab vallale laekuma alles alates 01.jaanuarist 2016. Sama ka elanike registrist lahkumisega – 01. jaanuaril 2015 lahkunud maksumaksja tulu laekub vallale kuni 31. detsembrini 2015.

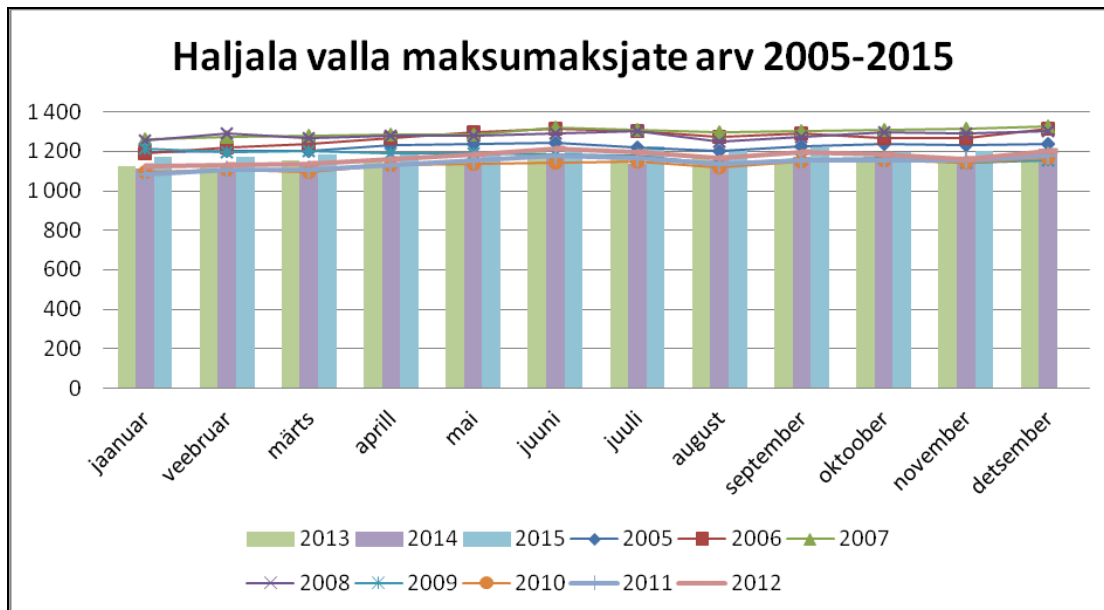
## Haljala valla 2015. majandusaasta konsolideeritud aastaaruanne

2015.a. detsembris oli Haljala vallas 1 242 maksumaksjat, 2016.a. jaanuaris aga 1 136 maksumaksjat ehk 106 vähem, veebruaris 2016 oli vallas 1 134 maksumaksjat.



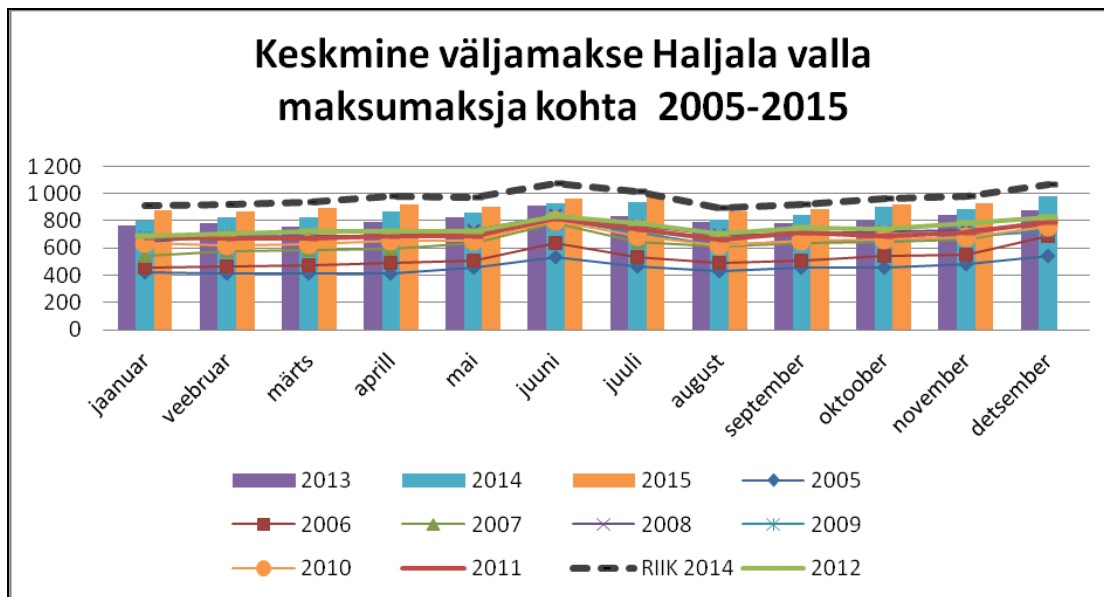
Allikas: Rahandusministeerium

Maksumaksjate palgatulud on aasta kestel kõige kõrgemad juunis-juulis ja novembris-detsembris. Kõige madalamad on palgatulud aasta algul.



Allikas: Rahandusministeerium

Maksumaksjate arv ja tööga hõivatus on samuti kõige kõrgem suveperioodil ja aasta lõpul.



Allikas: Rahandusministeerium

Lähtuvalt eelnevatest ülevaadetest on loogiline, et ka keskmine väljamakse maksumaksja kohta on kõige kõrgem suvel ja aasta lõpul.

**Maksumaksja keskmine sissetulek kuus TSD deklaratsioonide alusel aastatel 2013 – 2015**  
eurodes

Aasta	Haljala vald	Lääne-Viru maakond	Eesti riik
2013	814	807	912
2014	873	857	967
2015	910	906	1016

Allikas: Rahandusministeerium

2013.aastal moodustas ühe Haljala valla maksumaksja keskmine sissetulek kuus 814 eurot, 2014.aastal oli vastav näitaja 873 eurot ja 2015.aastal 910 eurot. Võrreldes 2014.aastaga moodustab 2015.aasta keskmine sissetulek tõus kuus 4,24%. Haljala valla maksumaksja keskmine sissetulek kuus edestab Lääne-Viru maakonna keskmist näitajat, kuid riigi keskmisest on Haljala näitaja oluliselt väiksem.

### 1.3 Konsolideerimisgrupi struktuur ja finantsnäitajad

2015. majandusaasta aruanne on koostatud konsolideerimisgrupi kohta, kuhu kuuluvad:

- konsolideeriv üksus Haljala Vallavalitsus;
- konsolideeritud üksus Aktsiaselts Haljala Soojus.

**Konsolideerimisgrupi tähtsamad finantsnäitajad aastatel 2011 kuni 2015** tuhandetes eurodes

	2015	2014	2013	2012	2011
<b>Bilansi näitajad</b>					
Varad aasta lõpus	18 135	18 546	19 515	17 618	5 018
Kohustused aasta lõpus	848	810	969	1 021	855
Netovara aasta lõpus	17 287	17 736	18 546	16 597	4 163
<b>Tulemiaruaande näitajad</b>					
Tegevustulud	3 162	2 848	5 142	3 517	2 715
Tegevuskulud	-3 625	-3 651	-3 468	-2 686	-2 497

Haljala valla 2015. majandusaasta konsolideeritud aastaaruanne

Tulem	-470	-812	1 664	818	206
Muud näitajad					
Põhivarainvesteeringute maht	514	58	2584	926	1 583
Likviidsus*	1,61	1,63	1,11	1,06	0,86
Lühiajaline maksevõime**	2,31	2,18	1,92	1,82	1,61
Kohustuste osakaal varadest	0,05	0,04	0,05	0,06	0,17
Laenukohustuste osakaal varadest	0,03	0,03	0,03	0,03	0,11
<b>Piirmäärade täitmine arvestusüksuse konsolideeritud näitajate alusel</b>					
Põhitegevuse tulem***	332	181	249	210	155
Netovõlakoorumus****	-88	-166	63	12	108
<b>Piirmäärade täitmine konsolideerimata näitajate alusel ( Haljala Vallavalitsus)</b>					
Põhitegevuse tulem***	272	122	225	154	88
Netovõlakoorumus****	-54	-70	34	-24	89

\* **Likviidsus:** likviidsed varad jagatud lühiajaliste kohustustega. Likviidsus on võime tasuda igal vajalikul hetkel oma maksekohustusi.

Likviidsuse näitajad on:

- alla 0,3 nõrk ;
- 0,3 - 0,99 rahuldav ;
- üle 1,0 hea.

Likviidsus näitab, kui palju puhastatud eelarve tuludest on keskmiselt vabade vahenditena olemas. Liiga väikese näitaja korral on omavalitsusel raskusi eelarves ettenähtud kulutusi teha, liiga suure näitaja korral on aga tegemist ebaefektiivse finantsjuhtimisega. Konsolideerimisgrupi likviidsuse näitaja oli 2015. aastal 1,61. Võrreldes 2014. majandusaastaga on näitaja langenud.

**Konsolideerimisgrupi 2015. aasta likviidsuse näitaja on hea.**

\*\***Lühiajaline maksevõime:** käibevara jagatud lühiajalised kohustused. Arvutatakse varudeta käibevara ja lühiajaliste kohustuste suhtena. Iseloomustab konsolideerimisgrupi lühiajalist maksevõimet.

Lühiajalise maksevõime näitajad on:

- 0,3 -0,59 nõrk;
- 0,6 – 0,89 rahuldav;
- üle 0,9 hea.

Haljala valla konsolideerimisgrupi näitaja on 2015. aastal 2,31. Võrreldes 2014. majandusaastaga on näitaja suurenenud.

**Konsolideerimisgrupi 2015. aasta lühiajalise maksevõime näitaja on hea.**

\*\*\***Põhitegevuse tulem:** põhitegevuse tulude ja kulude vahe.

Põhitegevuse tulemi lubatav väärtus aruandeaasta lõpu seisuga peab võrduma nulliga või olema positiivne. Eelarvestrateegia perioodil võib kahel mittejärjestikusel aastal kavandada kohaliku omavalitsuse üksuse ja tema arvestusüksuse põhitegevuse tulemit lubatavast väärtusest väiksemana.



**Konsolideerimisgrupi 2015.aasta põhitegevuse tulem on 332 tuhat eurot ja tulem on positiivne.**

\*\*\*\* **Netovõlakoormus:** võlakohustuste ( võetud laenud, kapitalirendikohustused ja muud bilansis kajastatud kohustused) suuruse ja likviidsete varade ( raha, pangakontodel olevad vahendid, rahaturu- ja intressifondide aktsiad ja osakud ning soetatud võlakirjad) kogusumma vahe.

Seisuga 31.12.2015 moodustasid Haljala Vallavalitsuse laenukohustused kokku 309 450 eurot, mille lisandub 14 950 eurot toetusteks saadud ettemaksetest. Kokku moodustavad Vallavalitsuse võlakohutused 324 400 eurot, kuid samal ajal oli Vallavalitsuse pankade kontodel ja vallavalitsuse kassas kokku 377 921 eurot vabu vahendeid.

AS Haljala Soojuse pikaajalise laenu kohustused moodustasid seisuga 31.12.2015 237 356 eurot , pangakontol ning kassas oli 271 388 eurot vabu vahendeid. Konsolideerimisgrupi võlakohustuste kogusumma moodustab 561 756 eurot ja likviidsete varade kogusumma 649 309 eurot.

**Konsolideerimisgrupi 2015. aasta netovõlakoormus moodustab „miinus“ 88 tuhat eurot ehk likviidsete varade väärtus ületab võlakohustusi 88 tuhande euro võrra.**

**Haljala Vallavalitsuse finantsdistsipliini tagamise meetmete täitmine seisuga 31.12.2015 eurodes**

Põhitegevuse tulud	Maksutulud	1 637 071,30
	Kaupade ja teenuste müük	180 266,35
	Saadud toetused	756 362,76
	Muud tegevustulud	25 983,81
	Põhitegevuse tulud kokku	2 599 684,22
Põhitegevuse kulud	Antud toetused	-82 767,67
	Tööjõukulud	-1 269 229,54
	Muud tegevuskulud	-975 711,54
	Põhitegevuse kulud kokku	-2 327 708,75
Põhitegevuse tulem		271 975,47
Investeeringustegevus	Põhivara soetus	-52 403,41
	Põhivara müük	5 189,00
	Saadud sihtfinantseerimine põhivara soetuseks	8 283,52
	Antud sihtfinantseerimine põhivara soetuseks	-194 182,76
	Finantstulud ja finantskulud	-3 253,03
	Investeeringustegevus kokku	-236 366,68
Ülejääk/puudujääk		35 608,79
Võlakohustused	Laenukohustused	309 450,57
	Toetusteks saadud ettemaksed	14 949,87
	Võlakohustused kokku	324 400,44
Likviidsed varad	Raha ja pangakontod	-377 921,46
	Likviidsed varad kokku	-377 921,46
Netovõlakoormus		-53 521,02
Netovõlakoormus, v.a lubatud kohustused		-53 521,02
Põhitegevuse tulude ja kulude vahe		271 975,47
Netovõlakoormuse ülemmäär	Põhitegevuse tulud	2 599 684,22
	6-kordne põhitegevuse tulude ja kulude vahe	<b>1 631 852,82</b>

## Haljala valla 2015. majandusaasta konsolideeritud aastaaruanne

	60% põhitegevuse tuludest	1 559 810,53
Netovõlakoormuse ülemmäär ja netovõlakoormuse vahe	Põhitegevuse tulude kogusumma (100%)	2 653 205,24
	6-kordne põhitegevuse tulude ja kulude vahe	1 685 373,84
	60% põhitegevuse tulude kogusummast	1 613 331,55

Netovõlakoormus võib aruandeaasta lõpul ulatuda lõppenud aruandeaasta põhitegevuse tulude ja põhitegevuse kulude kuuekordse vaheni, kui ei tohi ületada sama aruandeaasta põhitegevuse tulude kogusummat. Kui põhitegevuse tulude ja põhitegevuse kulude kuuekordne vahe on väiksem kui 60% vastava aruandeaasta põhitegevuse tuludest, võib netovõlakoormus ulatuda kuni 60%-ni vastava aruandeaasta põhitegevuse tuludest.

Haljala Vallavalitsuse põhitegevuse tulude ja kulude vahe moodustab 271 975,47 eurot ja kuuekordne tulude- kulude vahe 1 631 852,82 eurot. 60% aruandeaasta põhitegevuse tuludest moodustab 1 559 810,53 eurot ja on väiksem kuuekordsest tulude-kulude vahest.

**Seisuga 31.12.2015 moodustab Haljala Vallavalitsuse netovõlakoormuse ülemmäär 1 631 852,82 eurot.**

### Haljala Vallavalitsuse laenukohustused järelejäänud tähtaja järgi seisuga 31.12.2015

Laenu liik		Võla kirjad	Laenud	Kapitali rent	Faktooring	Teenuste kontsessiooni kokkulepped	Kokku
<b>Kokku</b>	<b>põhiosa</b>	0,00	309 450,57	0,00	0,00	0,00	309 450,57
<b>Kuni 1 aasta</b>	<b>põhiosa</b>	0,00	84 304,32	0,00	0,00	0,00	84 304,32
<b>1 kuni 2 aastat</b>	<b>põhiosa</b>	0,00	73 216,32	0,00	0,00	0,00	73 216,32
<b>2 kuni 3 aastat</b>	<b>põhiosa</b>	0,00	49 216,12	0,00	0,00	0,00	49 216,12
<b>3 kuni 4 aastat</b>	<b>põhiosa</b>	0,00	21 633,17	0,00	0,00	0,00	21 633,17
<b>4 kuni 5 aastat</b>	<b>põhiosa</b>	0,00	16 216,32	0,00	0,00	0,00	16 216,32
<b>Üle 5 aasta</b>	<b>põhiosa</b>	0,00	64 864,32	0,00	0,00	0,00	64 864,32

Allikas: Rahandusministeerium

Seisuga 31.12.2015 moodustasid Haljala Vallavalitsuse laenukohustuste põhiosade jäägid kokku 309 450,57 eurot. 2016.aastal kuulub laenude põhiosade jääkidest tasumisele 84 304,32 eurot, 2017.aastal 73 216,32 eurot jne.

2016.aasta kinnitatud eelarves ei ole planeeritud uue pikaajalise laenu võtmist.

Seoses Haljala uue koolihoone ehitamise rahastamisega on 2017. ja 2018. aastal ette näha ca 1,6 miljoni euro suuruse laenu võtmist!

**1.4 Konsolideerimisgrupi töötajate arvust, tööjõukuludest ja keskmisest palgast**

Teenistujad ja töötajad	2015			2014		
	Keskmine töötajate arv aastas	Arvestatud töötasu aastas eurodes	Teenistuja/ töötaja keskmine palk kuus eurodes	Keskmine töötajate arv aastas	Arvestatud töötasu aastas eurodes	Teenistuja/ töötaja keskmine palk kuus eurodes
<b>Ametnikud</b>						
Volikogu esimees	0,25	4 572		0,25	4 431	
Vallavanem	1,00	24 126	2 010	1,00	23 902	1 992
Juhid	4,00	62 135	1 294	4,00	63 711	1 327
Tippspetsialistid	1,00	17 374	1 448			
Keskastme spetsialistid	2,30	23 477	851	1,95	29 299	1 252
Noorempetsialistid	2,00	18 697	779	3,00	28 375	788
<b>Ametnikud kokku</b>	<b>10,55</b>	<b>150 381</b>	<b>1 188</b>	10,20	149 718	1 223
<b>Töötajad</b>						
Juhid	6,00	74 619	1 036	6,00	73 035	1 014
Spetsialistid	29,72	243 022	681	29,36	235 868	669
Õpetajad	40,13	421 341	875	39,13	409 506	872
Töölised	18,43	122 506	554	18,32	115 035	523
Ajutised töölepingud		24 663			16 721	
<b>Töötajad kokku</b>	<b>94,28</b>	<b>886 151</b>	<b>783</b>	92,81	850 165	763
<b>AS Haljala Soojus nõukogu liikmed</b>		<b>3 900</b>			<b>3 900</b>	
<b>KOKKU</b>	<b>104,83</b>	<b>1 040 432</b>	<b>827</b>	103,01	1 003 783	812

Konsolideerimisgrupi töötajate töötasudes on kajastatud Haljala Vallavalitsuse kui ametiasutuse ametnike, vallavalitsuse hallatavate asutuste ning Aktsiaselts Haljala Soojus töötajate keskmised arvud aastas ja arvestatud töötasud aastas kokku. Töötasudele lisanduvad tööjõukuludega kaasnevad maksud ja sotsiaalkindlustusmaksed, kokku 33,8%.

**Volikogu esimehele maksti** 2014. ja 2015.aastal töötasu 381 eurot kuus. Alates 1. jaanuarist 2016 on vallavolikogu esimehe töötasuks määratud 396,24 eurot kuus.

**Vallavanema töötasu** määramine toimub vallavolikogu otsusega. Alates 01. jaanuarist 2014 kuni 31. detsembrini 2015 oli vallavanema töötasuks määratud 1 690 eurot kuus. Alates 1.jaanuarist 2016 on vallavanema töötasuks määratud 1 757,60 eurot kuus

Juhid, keskastme spetsialistid ja noorempetsialistid on teenistujad, kes töötavad ametikohtadel ametnikena ja teostavad oma ametikohal avalikku võimu avaliku teenistuse seaduses sätestatud ülesannete täitmise kaudu.

Haljala Vallavalitsus kui ametiasutus koosneb struktuuriüksustest, milliste tööd ja tegevust juhivad üksuste juhid. Kantselei juhiks on vallasekretär, sotsiaalosakonna juhiks sotsiaaltöötaja, rahandusosakonna juhiks finantsnõunik ja majandusosakonna juhiks majandusspetsialist.

Struktuuriüksustes töötavad ametnikena keskastme spetsialistid ja noorem- spetsialistid.

**AS Haljala Soojus nõukogu** on kolmeliikmeline ja liikmetele on määratud tasud järgmiselt: nõukogu esimehele 135 eurot kuus ja nõukogu liikmele 95 eurot kuus. 2015.aastal moodustasid nõukogu liikmetele makstavad tasud kokku 3 900 eurot, millest nõukogu esimehe tasu moodustas 1 620 eurot.

**Töötajad** töötavad Haljala Vallavalitsuse kui ametiasutuse, Haljala Vallavalitsuse hallatavate asutuste ja Haljala vallale kuuluva äriühingu AS Haljala Soojus töökohtadel töölepingu seaduse alusel.

Haljala Vallavalitsuse hallatavad asutused on Haljala Gümnaasium, Haljala Lasteaed Pesapuu, Haljala Vallaraamatukogu ja Haljala Rahvamaja.

Töötajatest on juhid Haljala Gümnaasiumi direktor ja õppejuht, Haljala Lasteaed Pesapuu direktor, Haljala Vallaraamatukogu juhataja, Haljala Rahvamaja juhataja ja AS Haljala Soojus juhatusel liige.

Alates 01. oktoobrist 2014 makstakse mittepalgalistele vallavalitsuse liikmetele vallavalitsuse tööst osavõtu eest hüvitist 85 eurot kuus ja neile arvestatud hüvitised on kajastatud ajutistele lepingulistele töötajatele arvestatud töötasude koosseisus.

**Konsolideerimisgrupi töötajate arvud ja töötasud tegevusvaldkondade lõikes**

Tegevusvaldkond	2015		2014	
	Keskmine töötajate arv aastas	Arvestatud töötasu aastas (eurodes)	Keskmine töötajate arv aastas	Arvestatud töötasu aastas (eurodes)
Valitsemine	11,55	166 428	12,20	179 837
Majandus (AS Haljala Soojus)	9,50	91 992	9,5	88 859
Keskkonnakaitse	3,40	15 930	3,67	16 228
Elamu- ja kommunaalmajandus	1,75	10 718	1,52	8 418
Vaba aeg, kultuur	8,71	75 504	7,52	62 063
Haridus	68,92	666 621	68,60	648 378
Sotsiaalne kaitse	1,00	13 239	0	0
Kokku	104,83	1 040 432	103,01	1 003 783

Valitsemise tegevusvaldkonna töötajateks on volikogu esimees, vallavanem, vallavalitsuse palgalised liikmed ja Haljala Vallavalitsuse kui ametiasutuse teenistujad.

Majandusvaldkonna töötajateks on kõik AS Haljala Soojus töötajad – juhatusel ja nõukogu liikmed ning töötajad.

Keskkonnakaitse töötajateks on valla heakorratöötajad.

Elamu- ja kommunaalmajanduse töötajateks on valla remonditööline ja kalmistuvaht.

Vaba aja ja kultuuri valdkonna töötajateks on Haljala Rahvamaja ja Haljala Vallaraamatukogu juhid ja töötajad. Lisaks valla spordijuht, noortekeskuse noorsootöötaja ja võimla administraator.

Hariduse valdkonna töötajateks on Haljala Lasteaed Pesapuu ja Haljala Gümnaasiumi juhid, õpetajad ja personal.

Sotsiaalse kaitse valdkonna töötajateks on päevakeskuse tööd korraldav sotsiaaltöö spetsialist ja võlaõiguslike lepingutega palgatud tugisikud. Tugisikud abistavad puuetega inimesi.

### **1.5 Konsolideerimisgrupi arendus- ja investeerimistegevustest**

2015.aasta kinnitatud eelarves oli arendustegevuseks planeeritud kokku 15 006 eurot. Olulisemad arendustegevused olid:

1. Haljala valla uue arengukava koostamine;
2. Haljala valla uue ühisveevärgi ja –kanalisatsiooni arendamise kava tellimine;

Koostöös Tartu Ülikooli üliõpilastega valmis uus Haljala valla arengukava aastateks 2015 – 2030. Valla arengukava on peamine alus valla kui kohaliku omavalitsuse korraldamisel. Arengukava on omavalitsusüksuse pika- ja lühiajalise arengu eesmäärke määrav ja nende elluviimiseks tegevusi kavandav dokument, mis tulenevalt „Kohaliku omavalitsuse korralduse seadusest“ tasakaalustatult arvestab majandusliku, sotsiaalse ja kultuurilise keskkonna ning looduskeskkonna arengu pikaajalisi suundumusi ja vajadusi ning on aluseks erinevate eluvaldkondade arengu integreerimisele ja koordineerimisele. Arengukavas kajastatakse kuni arengukava perioodi lõpuni strateegilised eesmärgid ja tegevused eesmärkide saavutamiseks.

Seadusest tulenevalt on valla arengukava koostamise eesmärk määratleda valla arenguvisioon ja strateegilised eesmärgid, vajalikud tegevused ning ressursid eesmärkide saavutamiseks lähtudes Haljala valla sotsiaalmajanduslikust hetkeolukorrast, prognoosidest, seadustega nõutud ning muudest kehtestatud arengudokumentidest ja valla rahalistest võimalustest.

Arengukava on põhiline valla arengut strateegiliselt suunav dokument, mis on aluseks valla poolt tehtavatele investeerimisotsustele ning rakendatavatele arengusuundadele. Valla eelarve vastuvõtmine peab olema kooskõlas valla arengukavaga, samuti ka laenukohustuste võtmine valla poolt.

Arengukava koostamisse olid kaasatud valla elanikud, ettevõtjad, mittetulundusühingud, riigiasutused ning teised asjast huvitatud isikud.

2015.aastal koostati uus Haljala valla ühisveevärgi ja –kanalisatsiooni arendamise kava ÜVK aastateks 2015 – 2027. ÜVK koostatakse vähemalt 12-aastaseks perioodiks ja vaadatakse üle iga nelja aasta järel ning vajadusel korrigeeritakse. Nii on võimalik tagada operatiivne ja süsteemipärane arendamise kava. Arendamise kava ülesanne on piiritleda ÜVK-ga kaetud ala ulatus, anda hinnang ÜVK rajamise maksumuse kohta, näidata üldistes huvides kasutatavad ja tulekustutusvee võtmise kohad ja teised avalikud veevõtukoerad. Uus arendamise kava kirjeldab lisaks piirkonna sotsiaal-majanduslikku olukorda ning keskkonnaseisundit. Töö koostamise käigus analüüsiti piirkonna põhjavee kvaliteeti ja kirjeldati võimalikke veehaarete rajamise võimalusi. Anti hinnang, milline saab olema rahvastiku veetarbimine ÜVK süsteemi väljaehitamise järel ning sellest lähtuvalt kirjeldatakse piirkonnas tekkiva reovee puhastusvõimalusi. Ühtlasi hinnati ÜVK süsteemide rekonstrueerimiseks ja väljaehitamiseks vajaminevate investeeringute mahte. Lähtuvalt ÜVK rajamiseks tehtavatest investeeringutest prognoositakse arendamise kava elluviimise järgset ÜVK teenuse hinda ning antakse ülevaade võimalikest finantseerimisvõimalustest investeeringute rahastamiseks.

2015.aasta kinnitatud eelarves oli investeeringuteks planeeritud kokku 87 500 eurot. Olulisemad teostatud investeeringud olid:

1. Essu külas asuva 12-korteriga sotsiaalmaja remonditööd;

2. Vallamajas asuvate ja rendile antud ruumide remonditööd;
3. Haljala alevikus Põllu tänaval välisvalgustuse ehitamine.

Vald omandas Essu külas asuva 12-korteriga elamu, et kujundada sellest sotsiaalmaja. Sotsiaalmaja koondatakse elama vähekindlustatud riskipered, kes vajavad tugiteenuseid. Maja on halvas seisus ja vajab remonti. 2015.aastal vahetati hoonel katus ja töö maksumuseks kujunes 16 381 eurot. Lisaks ehitati ja korrastati korterites küttekoldeid ja remonditi üks kolmetoaline korter. Kõigi sotsiaalmajas teostatud tööde maksumuseks kujunes kokku 37 734 eurot.

Vallamaja ja seal asuvate rendipindade remonditöödeks kulutati kokku 11 509 eurot. Vahetati välisuks, korrastati hoone soklit ja uuendati äriruumide siseviimistlust.

Haljala alevikus Põllu tänava välisvalgustuse esimese etapi ehitustööde maksumuseks kujunes 13 354 eurot. Ehituse käigus vahetati välja ja rajati kokku 9 välisvalgustuse punkti.

Haljala uue koolihoone projekteerimiseks oli 2015.aasta kinnitatud eelarves planeeritud 50 000 eurot, kuid seoses Euroopa Liidu poolt rahastatava meetme viibimisega jäid vahendid kasutamata.

2015.aastal osales Haljala vald ka Hajaasustuse programmis. Programmi eesmärgiks on hajaasustusega maapiirkondades elavatele peredele tagada head elutingimused ning seeläbi aidata kaasa elanike arvu püsimisele hajaasustusega maapiirkondades. Eesmärgi saavutamiseks toetatakse programmist majapidamiste veesüsteemide, kanalisatsioonisüsteemide, juurdepääsuteede ning autonoomsete elektrisüsteemidega seotud tegevusi. 2015. aasta programmi maksumuseks kujunes 16 567 eurot, millest 50% moodustas riigipoolne toetus ja 50% valla eelarvest eraldatud toetus. Kokku toetati programmist 5 majapidamise projekti.

2015.aastal võttis vald 150 000 eurot pikaajalist pangalaenu, et toetada Haljala alevikku rajatava hakkpuidu katlamaja ehitamist. Katlamaja projekti maksumuseks oli planeeritud 486 148 eurot, millest Keskkonna Investeeringute Keskuse Sihtasutuse toetus moodustas 243 005 eurot ja AS Haljala Soojus omaosalus 93 143 eurot. Haljala vald kui kaasfinantseerija osales projektis 150 000 euroga

2015.aastal osales vald Haljala alevikus Võsu mnt joogiveetrassi rajamise kaasfinantseerijana ja toetas seda 30 000 euroga. Tööde tellijaks oli AS Haljala Soojus.

## **1.6 Konsolideerimisgrupi arengusuundadest 2016. aastal**

Haljala Vallavolikogu 20.oktoober 2015 määrusega nr 44 kinnitati Haljala valla arengukava 2015 - 2030. Arengukava tegevuskavadesse on aastatel 2016+ planeeritud palju olulisi arengusuundi. Valla eelarvelised võimalused on lubanud 2016.aasta eelarvesse planeerida järgmised arendustegevused:

- Essu reoveekogumisala Tammisspea tee piirkonna vee- ja kanalisatsiooni varustuse projekteerimise;
- Kaasava eelarve rakendamise.

2015.aastal koostatud Haljala valla ühisveevärgi ja – kanalisatsiooni arendamise kava (ÜVK) aastateks 2015 – 2027 alusel tellis vald Essu küla Tammisspea tee piirkonna ÜVK süsteemide

rekonstrueerimise tehnoloogilise projekti koostamise. Selle alusel on esitatud taotlus Keskkonnainvesteeringute Keskuse Sihtasutuse 2016.a. I taotlusvooru ja antud välja garantiikiri omafinantseeringu katmiseks summas 40 000 eurot. Omafinantseering moodustab 15% projekti maksumusest. Positiivse rahastamise otsuse korral kaetakse ülejäänud 85% projekti maksumusest Keskkonnainvesteeringute Keskuse Sihtasutuse poolt.

Haljala valla 2016.aasta kinnitatud eelarves on esmakordselt eraldatud vahendid kaasava eelarve menetlemiseks. Kaasava eelarve mahuks on 7 500 eurot. Kaasava eelarve menetlemise aluseks on Haljala Vallavolikogu 20.oktoobril 2015 vastu võetud määrus nr 45 „Kaasava eelarve rakendamine Haljala valla eelarves“. Kaasava eelarve rakendamise eesmärgiks on parandada kogukonna arusaama vallaeelarvest ja selle kujunemisest, parandada kogukondadevahelist koostööd ja viia ellu mõni uus idee või leida lahendus mõnele olulisele valupunktile vallas. Kaasava eelarve vahendite kasutamiseks esitati 11 ettepanekut, millest 10 suunati rahvahääletusele. Rahvahääletusel osales kokku 95 valla registrisse kantud vähemalt 16.aastast isikut ja enim hääli ehk kokku 37 sai ettepanek „Heakorratööd Aaspere keskuses“. 2016.aasta eelarvesse on planeeritud järgmised investeerimistegevused:

- Haljala kooli uue hoone projekteerimiseks 100 000 eurot;
- Haljala alevikus Põllu tänava välisvalgustuse järgmise etapi ehituseks 20 000 eurot;
- Essu külas asuva sotsiaalmaja kahe korteri remondiks 15 000 eurot;
- Haljala alevikus perearstikeskuse hoone remondiks 15 000 eurot;
- Haljala Rahvamaja remondiks 20 000 eurot;
- Essu küla välisvalgustuse rajamiseks 5 700 eurot.

Haljala uue kooli maksumuseks kujuneb hinnanguliselt kokku ca 4,542 miljonit eurot, mis koosneb järgmistest kuludest:

- Projekteerimine 300 000 eurot;
- Ehitusprojekti ekspertiis ja omanikujärelevalve 70 000 eurot;
- Liitumistasud 100 000 eurot;
- Ehitustööd 3 775 000 eurot;
- Inventari soetamine 177 000 eurot;
- Info- ja kommunikatsioonitehnoloogia vahendid 120 000 eurot.

Rahastamisallikateks on planeeritud Euroopa Liidu vahenditest saadav toetus 3,020 miljonit eurot, mis moodustab 85% abikõlblikest kuludest. Valla omafinantseeringuks kujuneb kokku 1,522 miljonit eurot, millest 0,533 miljonit eurot moodustab 15%-line omaosalus abikõlblike kulude katmiseks ja 0,989 miljonit eurot spordihoone ehituse 100%-line maksumuse katmine. Spordihoone ehitamise kulud ei ole abikõlblikud kulud!

Omafinantseering kaetakse pikaajalisest laenust. 2015.aasta finantsnäitajate alusel on valla netovõlakooormuse ülemmäär 1,6 miljonit eurot.

## **Haljala valla osalused tütar- ja sidusettevõtjates, sihtasutustes ja mittetulundusühingutes.**

Haljala Vallavalitsusele kuulub 100% Aktsiaselts Haljala Soojuse aktsiatest.

AS Haljala Soojus põhitegevusalaks on soojusenergia tootmine, vee- ja kanalisatsiooniteenuse osutamine.

2013. aastal valminud uus Haljala energeetika arengukava tõstis päevakorraks hakkepuidu katlamaja rajamise Haljalasse. Seoses sellega esitati 2014. aasta alguses Keskkonnainvesteeringute Sihtasutuse Keskkonnaprogrammi atmosfääriõhu kaitse alamprogrammi taotlus rahastamiseks Haljala katlamaja rekonstrueerimist ja osaliseks

hakkepuidu küttele viimist. 06. juunil 2014. aastal sai taotlus rahastamise positiivse otsuse „Atmosfääri kaitse“ programmist 243 005 euro ulatuses. 2014. aastal viidi läbi kaks hanget: Ehitustööde hange „Haljala katlamaja rekonstrueerimine ja osaline hakkepuidu küttele viimine” eesmärgiga hankelepingu sõlmimiseks ja „Haljala katlamaja rekonstrueerimise omanikujärelvalve ja inseneriteenuse” hange hankelepingu sõlmimiseks. Ehitushankel osutus paremaks AS Magma ja AS Komfortseid ühispaakumine, mis päädis 12. detsembril 2014 sõlmitud ehitus töövõtulepinguga AS-ga Magma. Omanikujärelvalve ja inseneriteenuse osutamiseks sõlmiti 26. detsembril 2014 aastal leping Infragate Eesti AS-ga. Esialgne lepingu täitmise tähtaeg oli 31. oktoober 2015. aasta. Ehitustegevuse venimise tõttu (tarneraskused katlaga) pikendati lepingut 31. detsembrini 2015. Kahjuks ei suutnud ehitaja lõpetada töid ka selleks tähtjaks, millega seoses esitati KIK-ile pikendustaotlus tähtjaga 3. mai 2016.

2014. aastal viidi läbi lihtmenetlusega riigihange: „Haljala alevikus Võsu mnt 20-51 kinnistute joogiveetrasside rajamine”, mis päädis töövõtulepingu sõlmimisega detsembris 2014. Võitjaks osutunud OÜ Kuusalu Veod võttis ülesandeks anda objekt üle hiljemalt 1. septembriks 2015. Tehtud tööde käigus rajati 475 jm veetorustikku maksumusega 32 136 eurot, millele lisandusid lisatööd summas 4 584 eurot. Projekti rahastuseks saadi sihtfinantseeringut Haljala Vallavalitsuselt 30 000 eurot. 2016. a algul saadi Haljala Vallavalitsuselt sihtfinantseeringut ka lisatööde rahastuseks.

AS Haljala Soojus 2015. majandusaastal saadi müügitulu 500 158 eurot, sihtfinantseeringut põhivara soetuseks saadi 374 404 eurot. Majandusaasta kasumiks kujunes 198 660 eurot. Gaasi tarbiti 465 tuhat m<sup>3</sup>, kerget kütteõli tarbiti 2 tonni ja müüdi 3 379 megavatttundi soojusenergiat.

2015. aasta lõpuks on AS-l Haljala Soojus tekkinud likviidsed käibevarad, mida plaanitakse kasutada omaosalusena ettevõtte edaspidistes tegevustes.

**Konsolideerimisgrupp omab hääleõigust järgmistes sihtasutustes ja mittetulundusühingutes:**

Nimetus	Asutamise aeg põhikirja alusel
Mittetulundusühing Eesti Maaomavalitsuste Liit	november 1921
Mittetulundusühing Lääne-Viru Omavalitsuste Liit	oktoober 1991
Mittetulundusühing Rakvere Haigla	mai 1997
Mittetulundusühing Haljala Valla Ettevõtete Liit	oktoober 1998
Sihtasutus Haljala Kirik	mai 2007
Mittetulundusühing Lääne-Viru Jäätmekeskus	september 2007
Mittetulundusühing Partnerid	mai 2006
Hangete Korraldamise Mittetulundusühing	märts 2008

### 1.7 Haljala valla piirkondlik potentsiaal

Rahandusministeerium on oma kodulehel avanud kõigile huvilistele avaliku vaate **Vaata, kuidas riik Sinu raha kasutab?**

**Riigiraha rakenduse** abil võib tutvuda keskvalitsuse, kohalike omavalitsuste ja teiste valitsussektorisse kuuluvate üksuste finantsolukorra ja tegevusega. Rakendus võimaldab igapäev andmeid analüüsida, võrrelda ja seostada.

Paljude andmete seas on avaldatud ka omavalitsuste piirkondliku potentsiaali indeks.

Piirkondliku potentsiaali indeks iseloomustab taustsüsteemi, milles kohalik omavalitsus tegutseb.



## Haljala valla 2015. majandusaasta konsolideeritud aastaaruanne

Indeksite komponentideks on:

- Inimkapital;
- Majanduslik kapital;
- Sotsiaalne kapital.

### Haljala valla indeksite arvutamisel aluseks võetud näitajad ja nende mõju indeksile (2014.aasta andmetel)

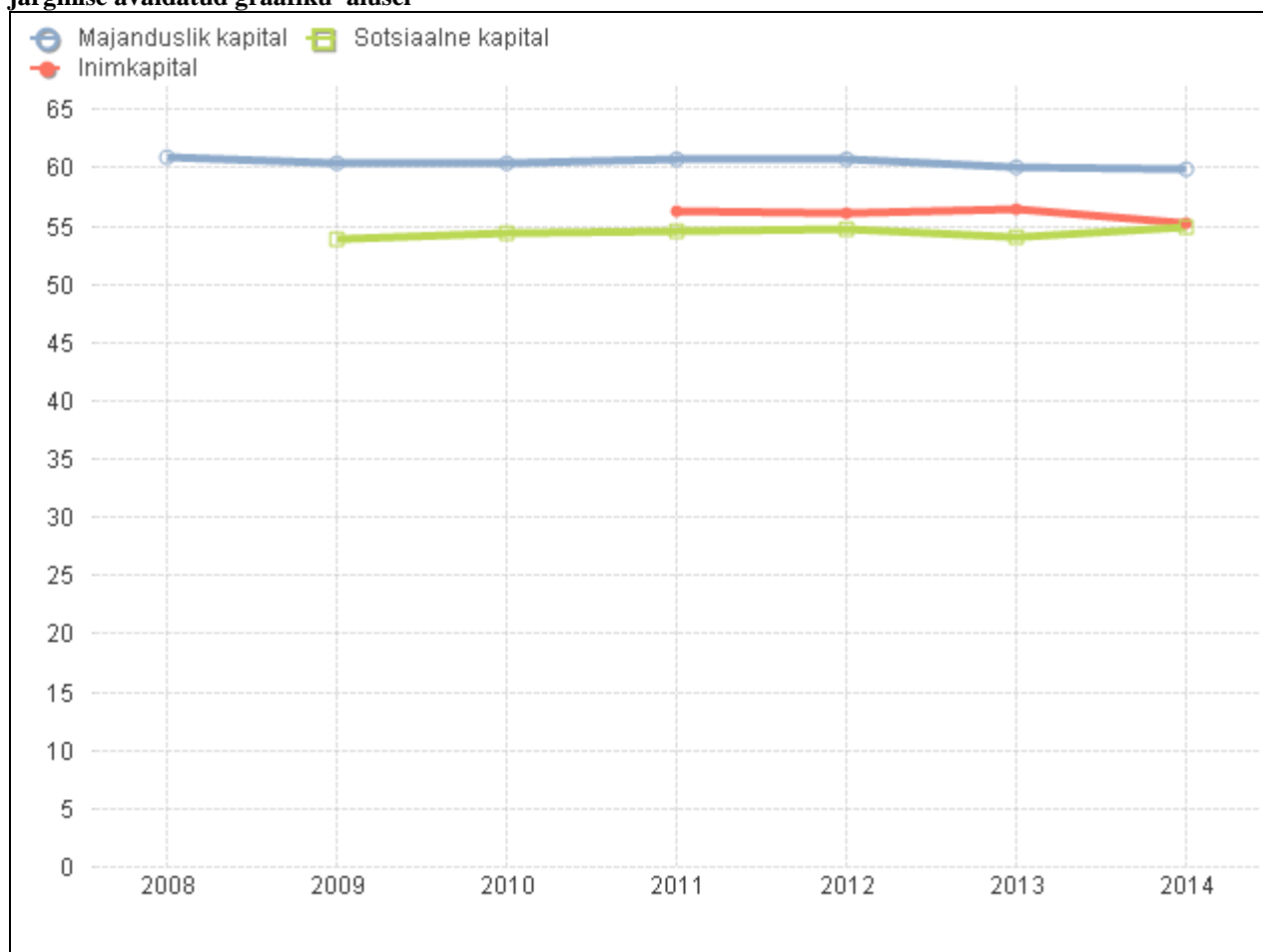
Inimkapital	Väärtus	Indeks
Rahvastik	0	47,7
Elanike arv	2 606	0,0
Elanike lisapotentsiaal	-142	0,0
Elanike arvu muutus 10.a. jooksul	-400	0,0
Alla 65-aastaste osatähtsus	83%	4,2
Taastootmispotentsiaal	22%	1,1
Kõrgharitude osatähtsus	19%	1,0
Töövabastuspäevade arv tööealise elaniku kohta	7	1,4
		<b>55,4</b>
<b>Majanduslik kapital</b>		
Maa väärtus (mln €)	41	24,6
Füüsiliste isikute maksustatud brutotulu ( mln €)	12	26,6
Keskmine kuine brutotulu füüsilise isiku kohta (€)	873	1,3
Elamu- ja ärimaa väärtus (€/ ha)	26 284	0,0
Töötuse määr	2,0%	2,8
Toimetulekutoetuse vajadus	0,03	2,8
Tertsiaarsektoris* hõivatute osatähtsus	55%	1,6
Ettevõtlusega tegelejate osatähtsus	12%	0,4
Dividenditulu saajate osatähtsus	1,0%	0,0
		<b>60,1</b>
<b>Sotsiaalne kapital</b>		
Kodanikuühenduste arv	55	46,1
Spordiharrastajate osatähtsus	8%	0,4
Kuritegude arv elaniku kohta	0,02	4,9
Valimisaktiivsus kohalikel valimistel	53%	2,6
Kohalik poliitiline aktiivsus	4	0,9
		<b>54,9</b>

\*Teenindus ehk teenindamisfäär ehk tertsiaarne sektor on majandussektor, milles osutatakse teenuseid. Teenindussektor jaguneb järgmiselt:

- Ühiskonna-, sotsiaal- ja isikuteenused;
- Jae- ja hulgikaubandus, restoranid ja hotellid;
- Finantsvahendus, kinnisvara, äritegevus;
- Transport, side ja laondus.

Haljala valla indeksite kogusummaks kujunes 170,4 ja kolme indeksi keskmiseks 56,8. Esimesel kohal on Tallinn, kolme indeksi keskmine 109. Võrdluses teiste omavalitsustega (2014.aastal 213 omavalitsust), asub Haljala vald 85-ndal kohal. Lääne-Virumaa 15 omavalitsusest asub Rakvere linn 12-ndal kohal, Tapa vald 33-ndal kohal, Vinni vald 46-ndal kohal, Väike-Maarja vald 53-ndal kohal, Kadrina vald 55-ndal kohal, Sõmeru vald 64-ndal kohal, Vihula vald 68-ndal kohal ja Tamsalu vald 79-ndal kohal.

**Haljala valla piirkondliku potentsiaali indekse arengu kohta aastatel 2008 kuni 2014 saame ülevaate järgmise avaldatud graafiku alusel**



Analüütiline vaade iseloomustab Haljala valda järgmiselt:

- Alla 3 000 elanikuga;
- Mitte-ääremaaline;
- Muu tööjõuareaali keskuse kaugtagamaa;
- Keskmiselt tulukas.

## 2 Konsolideerimisgrupi raamatupidamise aastaaruanne

### 2.1 Konsolideeritud bilanss

eurodes

	Lisa	31.12.2015	31.12.2014
<b>Varad</b>			
<b>Käibevara</b>			
Raha ja pangakontod	2	649 309	665 764
Maksunõuded	3	205 439	146 356
Muud nõuded ja makstud ettemaksed	4	70 351	75 592
Varud	5	4 333	4 621
<b>Käibevara kokku</b>		<b>929 432</b>	<b>892 333</b>
<b>Põhivara</b>			
Kinnisvarainvesteeringud	8	27 826	28 479
Materiaalne põhivara	9	17 177 845	17 625 475
<b>Põhivara kokku</b>		<b>17 205 671</b>	<b>17 653 954</b>
<b>Varad kokku</b>		<b>18 135 103</b>	<b>18 546 287</b>
<b>Kohustused</b>			
<b>Lühiajalised kohustused</b>			
Võlad ja ettemaksed	4	301 234	323 546
Laenukohustused	10	101 258	86 074
<b>Lühiajalised kohustused kokku</b>		<b>402 492</b>	<b>409 620</b>
<b>Pikaajalised kohustused</b>			
Sihtfinantseerimine			
Laenukohustused	10	445 549	400 861
<b>Pikaajalised kohustused kokku</b>		<b>445 549</b>	<b>400 861</b>
<b>Kohustused kokku</b>		<b>848 041</b>	<b>810 481</b>
<b>Netovara</b>			
Kassareserv		6 391	6 391
Eelmiste perioodide akumulieeritud tulem		17 750 585	18 541 261
Aruandeaasta tulem		-469 915	-811 846
<b>Netovara kokku</b>		<b>17 287 062</b>	<b>17 735 806</b>
<b>Kohustused ja netovara kokku</b>		<b>18 135 103</b>	<b>18 546 287</b>

**2.2 Konsolideeritud tulemiaruanne**

eurodes

	<b>Lisa</b>	<b>2015</b>	<b>2014</b>
<b>Tegevustulud</b>			
Saadud toetused	11	959 050	752 464
Maksud	3	1 637 072	1 492 906
Kaupade ja teenuste müük	12	534 917	558 790
Muud tulud	13	31 012	43 856
<b>Tegevustulud kokku</b>		<b>3 162 051</b>	<b>2 848 016</b>
<b>Tegevuskulud</b>			
Tööjõukulud	14	-1 392 464	-1 346 284
Majandamiskulud	16	-1 006 705	-1 036 211
Antud toetused	15	-96 870	-126 228
Maksu- ja lõivukulud	16	-146 298	-150 380
Põhivara amortisatsioon	8;9	-983 035	-986 387
Muud kulud	13	0	-5 407
<b>Tegevuskulud kokku</b>		<b>-3 625 372</b>	<b>-3 650 897</b>
<b>Tegevustulem</b>		<b>-463 322</b>	<b>-802 881</b>
<b>Finantstulud ja -kulud</b>			
Intressikulud	10	-6 920	-9 387
Intressitulud	2	327	422
<b>Finantstulud ja -kulud kokku</b>		<b>-6 593</b>	<b>-8 965</b>
<b>Aruandeperioodi tulem</b>		<b>-469 915</b>	<b>-811 846</b>

**2.3 Konsolideeritud rahavoogude aruanne kaudsel meetodil**

eurodes

	<b>Lisa</b>	<b>2015</b>	<b>2014</b>
<b>Rahavood põhitegevusest</b>			
Tegevustulem		-463 322	-802 881
Korrigeerimised			
Põhivara amortisatsioon	9	983 035	986 387
Käibemaksukulu põhivara soetuselt	16	5 778	12 596
Saadud sihtfinantseerimine põhivara soetuseks	11	-202 688	-11 788
Kasum/kahjum põhivara müügist	13	-5 028	-24 213
Antud sihtfinantseerimine põhivara soetuseks	15	14 183	20 463
<b>Kokku korrigeeritud tegevustulem</b>		<b>331 958</b>	<b>180 564</b>
Käibevarade netomuutus	3;4	-53 811	38 890
Kohustuste netomuutus	3;4	-22 042	-42 410
<b>Kokku rahavood põhitegevusest</b>		<b>256 105</b>	<b>177 044</b>
<b>Rahavood investeerimistegevusest</b>			
Tasutud põhivara soetamisel		-325 115	-78 098
Laekunud põhivara müügist	9; 13	5 189	27 008
Laekunud sihtfinantseerimine põhivara soetuseks	11	8 284	140 068
Makstud sihtfinantseerimine põhivara soetuseks	15	-14 183	-20 463
Laekunud finantstulud	2	584	154
<b>Rahavood investeerimistegevusest kokku</b>		<b>-325 241</b>	<b>68 669</b>
<b>Rahavood finantseerimistegevusest</b>			
Laekunud laenud	10	150 000	65 000
Laenude tagasimaksud	10	-90 128	-172 860
Makstud intressid		-7 191	-9 642
<b>Rahavood finantseerimistegevusest kokku</b>		<b>52 681</b>	<b>-117 502</b>
<b>Puhas rahavoog</b>		<b>-16 455</b>	<b>128 211</b>
Raha ja selle ekvivalendid perioodi algul	2	665 764	537 553
Raha ja selle ekvivalentide muutus	2	-16 455	128 211
Raha ja selle ekvivalendid perioodi lõpul	2	649 309	665 764

**2.4 Konsolideeritud netovara muutuste aruanne**

eurodes

	Haljala Vallavalitsuse netovara			AS Haljala Soojus netovara			Kokku
	Kassa-reserv	Akumu-leeritud tulem	Kokku	Reservid	Akumu-leeritud tulem	Kokku	
<b>Saldo 31.12.2010</b>	<b>6 391</b>	<b>1 949 907</b>	<b>1 956 298</b>	<b>15 978</b>	<b>583 036</b>	<b>599 014</b>	<b>2 555 312</b>
Põhivara ümberhindlus		40 140	40 140				40 140
Aruandeaasta tulem		196 156	196 156		9 462	9 462	205 618
<b>Saldo 31.12.2011</b>	<b>6 391</b>	<b>2 186 203</b>	<b>2 192 594</b>	<b>15 978</b>	<b>592 498</b>	<b>608 476</b>	<b>2 801 070</b>
Sihtfinantseerimise arvestuspõhimõtete muutus		-12 782	-12 782		1 374 788	1 374 788	1 362 006
Põhivara ümberhindlus		11 616 033	11 616 033				11 616 033
Aruandeaasta tulem		151 786	151 786		665 811	665 811	817 597
<b>Saldo 31.12.2012</b>	<b>6 391</b>	<b>13 941 240</b>	<b>13 947 631</b>	<b>15 978</b>	<b>2 633 097</b>	<b>2 649 075</b>	<b>16 596 706</b>
Põhivara ümberhindlus		284 960	284 960			0	284 960
Aruandeaasta tulem		-707 955	-707 955		2 372 207	2 372 207	1 664 252
<b>Saldo 31.12.2013</b>	<b>6 391</b>	<b>13 518 245</b>	<b>13 524 636</b>	<b>15 978</b>	<b>5 005 304</b>	<b>5 021 282</b>	<b>18 545 918</b>
Põhivara ümberhindlus		1 734	1 734			0	1 734
Aruandeaasta tulem		-633 933	-633 933		-177 913	-177 913	-811 846
<b>Saldo 31.12.2014</b>	<b>6 391</b>	<b>12 886 046</b>	<b>12 892 437</b>	<b>15 978</b>	<b>4 827 391</b>	<b>4 843 369</b>	<b>17 735 806</b>
Põhivara ümberhindlus		21 171	21 171				21 171
Aruandeaasta tulem		-668 576	-668 576		198 661	198 661	-469 915
<b>Saldo 31.12.2015</b>	<b>6391</b>	<b>12 238 641</b>	<b>12 245 032</b>	<b>15 978</b>	<b>5 026 052</b>	<b>5 042 030</b>	<b>17 287 062</b>

**2.5 Eelarve täitmise aruanne**

eurodes

	Esialgne eelarve	Lõplik eelarve	Eelarve täitmine
<b>PÕHITEGEVUSE TULUD KOKKU</b>	<b>2 516 628</b>	<b>2 552 260</b>	<b>2 578 572</b>
<b>Maksutulud</b>	<b>1 568 000</b>	<b>1 598 000</b>	<b>1 627 822</b>
Füüsilise isiku tulumaks	1 500 000	1 530 000	1 557 146
Maamaks	65 000	65 000	67 972
Reklaamimaks	3 000	3 000	2 704
<b>Tulud kaupade ja teenuste müügist</b>	<b>169 100,00</b>	<b>169 100</b>	<b>177 423</b>
<b>Saadavad toetused tegevuskuludeks</b>	<b>750 392</b>	<b>756 024</b>	<b>747 675</b>
Tasandusfond (lg 1)	143 492	125 327	125 327
Toetusfond (lg 2)	495 000	580 353	580 353
Muud saadud toetused tegevuskuludeks	111 900	50 344	41 995
<b>Muud tegevustulud</b>	<b>29 136</b>	<b>29 136</b>	<b>25 652</b>
Sh laekumine vee erikasutusest	9 000	9 000	10 521
Sh saastetasud ja keskkonnale tekitatud kahju hüvitis			32
Sh muud eelpool nimetatuta muud tegevustulud	20 136	20 136	15 099
<b>PÕHITEGEVUSE KULUD KOKKU</b>	<b>2 497 579</b>	<b>2 530 813</b>	<b>2 344 932</b>
<b>Antavad toetused tegevuskuludeks</b>	<b>120 583</b>	<b>121 029</b>	<b>95 971</b>
Sotsiaalabitoetused ja muud toetused füüsilistele isikutele	95 000	99 611	74 966
Sihtotstarbelised toetused tegevuskuludeks	16 005	11 625	9 932
Mittesihtotstarbelised toetused	9 578	9 793	11 073
<b>Muud tegevuskulud</b>	<b>2 376 996</b>	<b>2 409 784</b>	<b>2 248 961</b>
Personalikulud	1 273 360	1 287 671	1 278 839
Majandamiskulud	1 078 576	1 106 201	970 082
Muud kulud	25 060	15 912	40
<b>PÕHITEGEVUSE TULEM</b>	<b>19 049</b>	<b>21 447</b>	<b>233 640</b>
<b>INVESTEERIMISTEGEVUS KOKKU</b>	<b>-241 576</b>	<b>-240 826</b>	<b>-247 967</b>
Põhivara müük (+)	30 000	30 000	4 689
Põhivara soetus (-)	-92 500	-87 500	-63 831
Põhivara soetuseks saadav sihtfinantseerimine(+)	26 750	23 233	10 733
Põhivara soetuseks antav sihtfinantseerimine(-)	-200 000	-200 733	-196 567
Finantstulud (+)	100	100	552
Finantskulud (-)	-5 926	-5 926	-3 543
<b>EELARVE TULEM (ÜLEJÄÄK (+) / PUUDUJÄÄK (-))</b>	<b>-222 527</b>	<b>-219 379</b>	<b>-14 327</b>
<b>FINANTSEERIMISTEGEVUS</b>	<b>80 880</b>	<b>76 825</b>	<b>76 826</b>
Kohustuste võtmine (+)	150 000	150 000	150 000
Kohustuste tasumine (-)	-69 120	-73 175	-73 174
<b>LIKVIIDSETE VARADE MUUTUS (+ suurenemine, - vähenemine)</b>	<b>-141 647</b>	<b>-142 554</b>	<b>62 499</b>

Eelarve täitmise aruanne on koostatud vallavalitsuse kui juriidilise isiku kohta ja vastab oma koosseisult konsolideerimata finantsaruannetele (vt lisa 18).

Eelarve täitmise aruanne on koostatud kassapõhisel printsiibil ning see ei ole konsolideeritud finantsaruannetega võrreldav (vt ka lisa 1).

Eelarve täitmise aruannet selgitab lisa nr 19.

## Reservfondi kasutamise aruanne

eurodes

		2015	2014
	<b>Kinnitatud eelarve</b>	<b>26 000</b>	<b>25 000</b>
	<b>Tegevusala</b>		
01112	Vallavalitsus		1 200
04510	Maanteetransport		1 500
06601	Elamu-kommunaalmajandus		2 000
08102	Sportitegevus	120	150
08201	Vallaraamatukogu		1 568
08202	Haljala Rahvamaja	3 960	1 520
09110	Haljala Lasteaed	2 471	998
09220	Haljala Gümnaasium	3 597	5 404
	<b>Aasta tegelik kulu</b>	<b>10 148</b>	<b>14 340</b>
	<b>Kasutamata jääk</b>	<b>15 852</b>	<b>10 660</b>

## 2.6 Konsolideerimisgrupi raamatupidamise aastaaruande lisad

### Lisa 1 Aastaaruande koostamisel kasutatud arvestuspõhimõtted

Käesolev konsolideerimisgrupi raamatupidamise aastaaruanne on koostatud vastavuses Eesti hea raamatupidamistavaga. Eesti hea raamatupidamistava tugineb rahvusvaheliselt tunnustatud arvestuse ja aruandluse põhimõtetele. Selle põhinõuded on kehtestatud raamatupidamise seaduses, mida täiendavad Raamatupidamise Toimkonna poolt välja antud juhendid (RTJ) ning riigi raamatupidamise üldeeskiri.

Konsolideerimisgrupi raamatupidamise aastaaruanne on koostatud eurodes.

Konsolideerimisgrupi raamatupidamise aastaaruanne on koostatud lähtudes soetusmaksumuse printsiibist, v.a kauplemisesmärgil hoitavad väärtpaberid ja tuletisinstrumendid, mida kajastatakse õiglasel väärtusel ning olulised enne 1995. a soetatud kinnisvarainvesteeringud ja materiaalne põhivara, mis on kajastatud ühekordselt ümberhinnatud väärtuses.

### Varade ja kohustuste jaotus lühi- ja pikaajalisteks

Varad ja kohustused on bilansis jaotatud lühi- ja pikaajalisteks lähtudes sellest, kas vara või kohustuse eeldatav valdamine kestab kuni ühe aasta või kauem bilansikuupäevast arvestatuna.

### Raha ja raha ekvivalendid

Bilansis kajastatakse rahana kassas olevat sularaha ning pankades olevaid arvelduskontode jääke (v.a arvelduskrediit) ja lühiajalisi tähtajalisi deposiite. Pangadeposiitidelt bilansikuupäevaks kogunenud laekumata intressid kajastatakse viitlaekumistena.

### Nõuded

Nõudeid kajastatakse bilansis nõudeõiguse tekkimise momendil ning hinnatakse lähtudes tõenäoliselt laekuvatest summadest. Võimaluse korral hinnatakse iga konkreetse kliendi laekumata nõudeid eraldi, arvestades teadaolevat informatsiooni kliendi maksevõime kohta. Suure hulga samaliigiliste nõuete laekumise tõenäosust hinnatakse grupi baasil, võttes arvesse eelmiste perioodide statistikat sarnaste nõuete laekumise kohta. Ebatõenäoliselt laekuvad nõuded on bilansis tõenäoliselt laekuva summani alla hinnatud. Aruandeperioodil laekunud, kuid varasematel perioodidel kuludesse kantud nõuded on kajastatud aruandeperioodi ebatõenäoliste nõuete kulu vähendusena.

Nõue loetakse lootusetuks, kui juhtkonna hinnangul puuduvad võimalused nõude kogumiseks. Lootusetud nõuded on bilansist välja kantud.



## **Varud**

Varudena on kajastatud AS Haljala Soojus laos olevad toorained ja materjalid ning müügiks ostetud kaubad. Varud võetakse arvele soetusmaksumuses, mis koosneb ostuhinnast (v.a käibemaks, mis kajastatakse soetamisel kuluna) ja muudest soetamisega seotud otsestest kulutustest. Varude jäägi hindamisel kasutatakse FIFO meetodit.

Varud hinnatakse alla eeldatavale neto realiseerimismaksumusele, kui see on madalam nende soetusmaksumusest.

## **Valitseva ja olulise mõju all olevad üksused**

Valitseva mõju korral omab konsolideerimisgrupp üldreeglina üle 50% hääleõigusest vastava üksuse nõukogus või muus kõrgemas juhtorganis. Olulise mõju all olevaks loetakse üksusi, mille nõukogus või muus kõrgemas juhtorganis omab konsolideerimisgrupp 20 kuni 50% hääleõigusest.

## **Osalused konsolideerimata aruannetes**

Alla 50%-lisi osalusi sihtasutustes ja mittetulundusühingutes ei kajastata bilansis, vaid need on soetamisel kajastatud kuluna.

## **Konsolideerimine**

Valitseva mõju all olevate üksuste ja olulise mõju all olevate äriühingute tegevus kajastub konsolideeritud aruandes alates valitseva või olulise mõju tekkimisest kuni selle katkemiseni.

Valitseva mõju all olevate üksuste ja olulise mõju all olevate äriühingute soetamist kajastatakse ostumeetodil, mille korral hinnatakse omandatud osaluste varad ja kohustused nende õiglasest väärtusest (v.a ühise kontrolli all toimuvad soetused, mida kajastatakse nende raamatupidamisväärtuses).

Valitseva mõju all olevate üksuste finantsnäitajad on konsolideeritud aruannetes liidetud rida-realt meetodil, kusjuures konsolideerimisel hõlmatud üksuste omavahelised nõuded, kohustused, tulud, kulud ning realiseerumata kasumid ja kahjumid on elimineeritud.

## **Kinnisvarainvesteeringud**

Kinnisvarainvesteeringutena kajastatakse hoonestusõigust maale. Kinnisvarainvesteeringuid kajastatakse soetusmaksumuse meetodil (soetusmaksumuses, millest on maha arvatud akumulieeritud kulum ja võimalikud allahindlused) analoogiliselt materiaalse põhivara kajastamisele.

## **Materiaalne põhivara**

Materiaalseks põhivaraks loetakse varasid, mida kasutatakse hinnanguliselt pikema perioodi jooksul kui üks aasta ja mille soetusmaksumus on alates 2000 eurost (kuni 31.12.2010 soetatud varade korral alates 1917 eurost).

Põhivara rekonstrueerimisväljaminekud, mis vastavad materiaalse põhivara mõistele, liidetakse materiaalse põhivara soetusmaksumusele. Rekonstrueerimisväljaminekute lisamisel hinnatakse vara järelejäänud kasulikkude eluiga ja vajadusel reguleeritakse põhivara kulumi normi.

Põhivara soetusmaksumusse arvatakse kulutused, mis on vajalikud selle kasutuselevõtmiseks, v.a soetusega kaasnevad maksud, lõivud, laenu-, koolitus- ja lähetuskulud, mis kajastatakse kuluna.

Põhivara kajastatakse soetusmaksumuses, millest on maha arvatud akumulieeritud kulum ja võimalikud väärtuse langusest tulenevad allahindlused. Kulumi arvestamisel kasutatakse lineaarset meetodit. Kulumi norm määratakse igale põhivara objektile eraldi, sõltuvalt selle hinnangulisest kasulikkudest elueast. Kui põhivara koosneb erineva hinnangulise kasulikkude elueaga komponentidest, mille soetusmaksumus on võimalik usaldusväärselt hinnata, võetakse komponendid eraldi arvele.

Uue põhivara kulumi normid aastas on põhivara gruppidele järgmised:

- Hooned ja rajatised 2% - 25%
- Masinad ja seadmed 20% - 30%
- Info- ja kommunikatsioonitehnoloogia seadmed 10% - 25%
- Inventar, tööriistad 10% - 30%

Maad ja kunstiväärtusi, mille väärtus aja jooksul ei vähene, ei amortiseerita.

### **Ümberhindlus**

Seoses maareformi kestmisega on ümberhindluste kajastamist jätkatud ka peale 2005. a, võttes arvele aruandeperioodil mõõdistatud ja maakatastrisse kantud maad. Samuti võetakse ümberhindlusena jätkuvalt arvele aruandeperioodil omandatud peremehetut vara, mis on saadud seoses pärijate puudumisega.

Varade ümberhindamiseks kasutatakse eelisjärjekorras turuhinda. Objektide korral, millel turuhind puudub, kasutatakse õiglase väärtuse määramiseks jääkasendusmaksumuse meetodit. Maa arvelevõtmiseks kasutatakse maksustamishinda.

### **Immateriaalne põhivara**

Immateriaalse põhivarana kajastatakse füüsilise substantsita vara kasuliku elueaga üle ühe aasta ja soetusmaksumusega alates 2000 eurost (kuni 31.12.2010 soetatud varade korral alates 1917 eurost). Immateriaalset põhivara kajastatakse soetusmaksumuses, millest on maha arvatud akumulieeritud kulum ja võimalikud väärtuse langusest tulenevad allahindlused. Immateriaalse põhivara amortiseerimisel kasutatakse lineaarset meetodit ja amortisatsioonimäärad aastas on järgmised:

- Tarkvara 20% - 50%
- Uurimis- ja arenguväljaminekud on kajastatud tekkimisel kuluna.

### **Renditud varad**

Kapitalirendina käsitletakse rendilepingut, mille puhul kõik olulised vara omandiga seonduvad riskid ja hüved kanduvad üle rentnikule. Muud rendilepingud kajastatakse kasutusrendina.

Aruandekohustuslane on rentnik

Kapitalirenti kajastatakse bilansis vara ja kohustusena renditud vara õiglase väärtuse summas või rendimaksете miinimumsumma nüüdisväärtuses, juhul kui see on madalam. Kapitalirendi tingimustel renditud varasid amortiseeritakse sarnaselt omandatud põhivaraga, välja arvatud juhul, kui ei eksisteeri piisavat kindlust, kas rentnik omandab rendiperioodi lõpuks vara omandiõiguse – sellisel juhul amortiseeritakse vara kas rendiperioodi jooksul või kasuliku eluea jooksul, olenevalt sellest, kumb on lühem. Kapitalirendi maksed jagatakse kohustust vähendavateks põhiosa tagasimakseteks ning intressikuluks.

Kasutusrendi maksed kajastatakse kuluna ühtlaselt rendiperioodi jooksul.

### **Finantskohustused**

Finantskohustused kajastatakse korrigeeritud soetusmaksumuses, kasutades efektiivset intressimäära, v.a edasimüügi eesmärgil soetatud finantskohustused ja tuletisinstrumendid, mida kajastatakse õiglasel väärtuses. Olulised tehingukulutused võetakse efektiivse intressimäära arvutamisel arvesse ja kantakse kohustuse eluea jooksul intressikuludesse.

### **Sihtfinantseerimine**

Sihtfinantseerimisena kajastatakse sihtotstarbeliselt antud ja teatud tingimustega seotud toetusi. Sihtfinantseerimist ei kajastata tuluna või kuluna enne, kui toetuse saaja on teinud kulutused, milleks sihtfinantseerimine oli ette nähtud, ning eksisteerib piisav kindlus, et sihtfinantseerimine leiab aset.

Saadud sihtfinantseerimise kajastamisel rakendatakse brutomeetodit, mille järgi kajastatakse nii saadud sihtfinantseerimist kui ka selle arvel tehtud kulusid või põhivara soetust mõlemal eraldi.

Tegevuskulude sihtfinantseerimise kajastamisel lähtutakse tulude ja kulude vastavuse printsiibist ning tulu sihtfinantseerimisest kajastatakse proportsionaalselt sellega seonduvate kuludega.

Sihtfinantseerimise korral põhivara soetamiseks võetakse vara bilansis arvele tema soetusmaksumuses, sihtfinantseerimise summa aga kajastatakse samal ajal tuluna.

### **Kassareserv**

Kassareserv on moodustatud volikogu otsusega akumulieeritud tulemist eesmärgiga tagada vallavalitsuse likviidsus. See väljendab ühtlasi likviidse rahana hoidmisele kuuluvat summat, mida

võib kasutada aruandeaasta kestel laekumiste viibimisel eelarveliste kulude katmiseks, kuid see tuleb vähemalt aruandeaasta lõpuks rahana taastada.

### **Tulude arvestus**

Kogutud maksude ning loodusvarade kasutamise ja saastetasude tulu võetakse arvele tekkepõhiselt vastavalt Maksu- ja Tolliameti ja Keskkonnaministeeriumi poolt esitatud teatistele. Kohalike maksude tulu võetakse arvele tekkepõhiselt vastavalt esitatud maksudeklaratsioonidele. Lõivutulu kajastatakse lõivuga maksustatud toimingu päeval ning trahve trahvide määramise päeval. Toodete, kaupade ja põhivara müügist saadud tulu kajastatakse siis, kui kõik olulised omandiga seotud riskid on läinud üle ostjale ning müügitulu ja tehinguga seotud kulu on usaldusväärselt määratav. Tulu teenuste müügist kajastatakse teenuse osutamisel, lähtudes valmidusastme meetodist. Intressitulu kajastatakse tekkepõhiselt sisemise intressimäära alusel. Dividenditulu kajastatakse dividendide väljakuulutamisel.

### **Kulude arvestus**

Kulusid kajastatakse tekkepõhiselt. Põhivara või varude soetamisel tasutud mittetagastatavad maksud ja lõivud, sh käibemaks, mida ei saa arvata sisendkäibemaksuks, kajastatakse soetamishetkel kuluna tulemiaruaude kirjel Muud tegevuskulud. Dividendide väljamaksmisega kaasnev tulumaks kajastatakse kuluna dividendide väljakuulutamisel. Arendusväljaminekud kajastatakse tekkimise momendil kuluna.

### **Seotud osapooled**

Seotud osapoolteks loetakse Haljala vallavolikogu ja valitsuse liikmed ning asutuste juhid, kellele on antud õigus iseseisvalt lepinguid sõlmida, konsolideerimisgruppi kuuluvate sihtasutuste, mittetulundusühingute ja äriühingute nõukogude ja juhatuste liikmed, kõigi eelpool loetletud tegev- ja kõrgema juhtkonna liikmete lähedased pereliikmed, samuti ka nende valitseva ja olulise mõju all olevad sihtasutused, mittetulundusühingud ja äriühingud.

### **Bilansipäevajärgsed sündmused**

Konsolideerimisgrupi raamatupidamise aastaaruandes kajastuvad olulised vara ja kohustuste hindamist mõjutavad asjaolud, mis ilmnesisid bilansikuupäeva ja aruande koostamispäeva vahemikul, kuid on seotud aruandeperioodil või varasematel perioodidel toimunud tehingutega.

Bilansipäevajärgsed sündmused, mida ei ole varade ja kohustuste hindamisel arvesse võetud, kuid mis võivad oluliselt mõjutada järgmise aruandeaasta tulemust, avalikustatakse raamatupidamise aastaaruande lisades.

### **Eelarve täitmise aruanne**

Eelarve täitmise aruanne on koostatud vallavalitsuse kohta (konsolideerimata) kassapõhiselt, mistõttu selle andmeid ei ole võimalik võrrelda tekkepõhistes konsolideerimata aruannetes (vt lisa 18) kajastatud andmetega. Lisaks kassapõhisest printsiibist tulenevatele ajaliste erinevustele on selles kasutusel veel järgmised olulised erinevad arvestuspõhimõtted:

- 1) põhivara soetamisel tasutud summad kajastatakse eelarve täitmisel kuluna ning põhivara müügist laekunud summad tuluna, amortisatsiooni ja muid põhivaradega tehtud mitterahalisi tehinguid eelarve täitmise aruandes ei kajastata;
- 2) kaupade ja teenuste ning põhivarade soetamisel lisanduv käibemaks, mida ei saa arvata sisendkäibemaksuks, on eelarve täitmise aruandes kajastatud vastavate kaupade, teenuste ja põhivara soetamise kuluna (tekkepõhises aruandes eraldi tulemiaruaude real Maksu- ja lõivukulud).

**Lisa 2 Raha ja selle ekvivalendid**

eurodes

	<b>31.12.2015</b>	<b>31.12.2014</b>
Arvelduskontode jääk	642 042	661 716
Sularaha	7 267	4 048
<b>Kokku</b>	<b>649 309</b>	<b>665 764</b>

Aruandeperioodil saadi arvelduskontodelt 326,76 eurot intressitulu.

**Lisa 3 Maksud, lõivud, trahvid**

eurodes

**A. Maksunõuded ja maksukohustused**

	<b>Lühiajalised nõuded</b>		<b>Lühiajalised kohustused</b>	
	<b>31.12.2015</b>	<b>31.12.2014</b>	<b>31.12.2015</b>	<b>31.12.2014</b>
<b>Maksud brutosummas</b>				
Tulumaks	152 845	143 706	15 192	17 745
Maamaks			884	994
Käibemaks			1 856	4 473
Sotsiaalmaks			31 548	35 010
Töötuskindlustusmaksed			2 093	2 884
Kogumispensionimaksed			1 406	1 527
Erijuhtude tulumaks				21
<b>Loodusressursside kasutamise ja saastetasud</b>	2 552	2 650	5 188	2 287
<b>Ettemaksukonto jääk</b>	50 042	53		
<b>Kokku</b>	<b>205 439</b>	<b>146 409</b>	<b>58 167</b>	<b>64 941</b>

**B. Maksutulud**

	<b>Tulud</b>	
	<b>2015</b>	<b>2014</b>
<b>Maksud</b>	<b>1 637 072</b>	<b>1 492 906</b>
Tulumaks	1 566 286	1 422 424
Maamaks	68 082	68 335
Reklaamimaks	2 704	2 147
<b>Lõivud (vt lisa 12)</b>	<b>9 477</b>	<b>8 755</b>
<b>Loodusressursside kasutamise ja saastetasud (vt lisa 13)</b>	<b>10 455</b>	<b>13 711</b>
Tasud vee erikasutusest	10 423	13 592
Saastetasud	32	119
<b>Kokku</b>	<b>1 657 004</b>	<b>1 515 372</b>

#### Lisa 4 Muud nõuded ja kohustused

eurodes

<b>Nõuded (brutosummas)</b>	<b>31.12.2015</b>	<b>31.12.2014</b>
	Lühiajaline osa	Lühiajaline osa
Nõuded ostjate vastu	59 477	70 880
Maksude ettemaksed ja tagsinõuded (vt lisa 3)	202 887	146 356
Intressinõuded (vt lisa 2)	28	286
Nõuded toetuste eest	9 118	
Muud nõuded	2 552	2 486
Ettemakstud tulevaste perioodide kulud	1 728	1 940
<b>Muud nõuded ja ettemaksed kokku</b>	<b>275 790</b>	<b>221 948</b>

<b>Kohustused</b>	<b>31.12.2015</b>	<b>31.12.2014</b>
	Lühiajaline osa	Lühiajaline osa
Võlad tarnijatele	75 743	86 589
Võlad töövõtjatele kokku	151 309	153 618
S.h. Töötasude kohustus	65 618	104 143
S.h. Puhkusetasude kohustus	43 302	49 475
Maksukohustused (vt lisa 3)	52 980	64 941
Intressivõlad	1 224	1 495
Muud viitvõlad	5 028	4 403
Toetuste andmise kohustused	14 950	12 500
<b>Kohustused kokku</b>	<b>301 234</b>	<b>323 546</b>

#### Lisa 5 Varud

eurodes

	<b>31.12.2015</b>	<b>31.12.2014</b>
Tooraine ja materjalid	4 288	4 599
Ostetud kaubad müügiks	45	22
<b>Kokku</b>	<b>4 333</b>	<b>4 621</b>

Varud võetakse arvele soetusmaksumuses, mis koosneb ostukuludest, tootmiskuludest ja muudest otsestest kuludest. Varude hindamisel kasutatakse FIFO meetodit.

Varud koosnevad tütarettevõtte tegevuseks vajalikust toorainest ja materjalidest.

#### Lisa 6 Osalused sihtasutustes ja mittetulundusühingutes

Lääne - Viru Omavalitsuste Liit

Eesti Maaomavalitsuste Liit

Mittetulundusühing Rakvere Haigla

Sihtasutus Haljala Kirik

MTÜ Haljala Valla Ettevõtete Liit

MTÜ Lääne - Viru Jäätmekekeskus

MTÜ Partnerid

Hangete Korraldamise Mittetulundusühing

**Lisa 7 Osalused tütar- ja sidusettevõtjates**

eurodes

**Tütarettevõtjad**

Käesolevas konsolideeritud aastaaruandes on rida-realt konsolideeritud järgmised valitseva mõju all olevad äriühingud

**Haljala Soojus AS**

	<b>2015</b>	<b>2014</b>
Osaluse määr (%)	100	100
Tulemiaruande näitajad		
Tegevustulud	874 562	538 556
Tegevuskulud	-672 562	-712 276
Tulem	198 660	-177 912
Bilansi näitajad aasta lõpus		
Bilansimaht	5 557 586	5 373 957
Netovarad	5 230 028	5 031 368

**Lisa 8 Kinnisvarainvesteeringud**

eurodes

<b>Jääk seisuga 31.12.2010</b>	<b>5 084</b>
Soetusmaksumus	5 318
Kulum	-117
Akumuleeritud kulum	-234
Põhivara jääkväärtus	4 967
<b>Jääk seisuga 31.12.2011</b>	<b>4 967</b>
Soetusmaksumus	5 318
Kulum	-117
Akumuleeritud kulum	-351
Põhivara jääkväärtus	4 850
<b>Jääk seisuga 31.12.2012</b>	<b>4 850</b>
Soetusmaksumus	5 318
Kulum	-117
Akumuleeritud kulum	-468
Põhivara jääkväärtus	4 733
<b>Jääk seisuga 31.12.2013</b>	<b>4 733</b>
Soetusmaksumus	5 318
Üle toodud materiaalsest põhivarast	24 400
Kulum	-654
Akumuleeritud kulum	-585
<b>Jääk seisuga 31.12.2014</b>	<b>28 479</b>
Soetusmaksumus	29 719
Kulum	-654
Akumuleeritud kulum	-1 239
<b>Jääk seisuga 31.12.2015</b>	<b>27 826</b>

Halduskulu ja renditulu 2015. aastal ei olnud.

**Lisa 9 Materiaalne ja immateriaalne põhivara**

eurodes

	Maa	Hooned ja rajatised	Masinad ja seadmed	Muu põhivara	Lõpetamata tööd ja ettemaksud	Kokku
Soetusmaksumus 01.01.2014	111 941	17 959 732	1 835 120	207 759	32 089	20 146 641
Kogunenud kulum		-2 178 103	-212 979	-130 084		-2 521 166
Jääkväärtus 01.01.2014	111 941	15 781 629	1 622 141	77 675	32 089	17 625 475
Soetused ja parendused	128			4 334	509 279	513 741
Kulum ja allahindlus		-826 201	-132 058	-24 122		-982 381
Muu mahakandmine jääkväärtuses	-161					-161
Üle viidud kinnisvara investeringutesse						0
Ümberhindlused	16 421	4 750				21 171
Ümberklassifitseerimine		78 884			-78 884	0
Kokku liikumised	16 388	-742 567	-132 058	-19 788	430 395	-447 630
Soetusmaksumus 31.12.2014	128 329	18 043 366	1 835 120	212 093	462 484	20 681 392
Kogunenud kulum		-3 004 304	-345 037	-154 206		-3 503 547
Jääkväärtus 31.12.2014	128 329	15 039 062	1 490 083	57 887	462 484	17 177 845

Rahavoogude aruandes kajastub materiaalse põhivara eest tasutud summana **325 115** eurot, mis tuleneb järgmistest summadest:

- 1) aruandeaasta soetuste summa 513 741 eurot,
- 2) käibemaksukulu aruandeaasta soetustelt 5 778 eurot (vt ka lisa 16),
- 3) sihtfinantseerimise arvel saadud põhivara ja käibemaksukulu summas 202 688 eurot.

Aruandeaastal võeti ümberhindlusena arvele varem maakatastrisse kandmata maad summas 16 421 eurot, mis hinnati maa maksustamishinnas.

**Lisa 10 Laenud**

**Aruandeperioodil toimunud liikumised**

<b>eurodes</b>	Lepingu järgne intress	Jääk 31.12.2014	Võetud laenud	Tasumine	Jääk 31.12.2015
Pikaajaline laen (EUR) 2008029806	1,406%	23 208		12 120	11 088
Pikaajaline laen (EUR) 2012033368	1,208%	72 000		24 000	48 000
Pikaajaline laen (EUR) 2014010580	1,277%	57 417		13 000	44 417
Pikaajaline laen (EUR) KL-301213HA	0,942%	80 000		20 000	60 000
Pikaajaline laen (EUR) KL-190315HA	0,780%		150 000	4 054	145 946
KIK	EURIBOR+1,25%	254 310		16 954	237 356
<b>Kokku</b>		<b>486 935</b>	<b>150 000</b>	<b>90 128</b>	<b>546 807</b>

<b>Aruandeperioodi kulud</b>	<b>2015</b>	<b>2014</b>
Intressikulu	6 920	9 387
Intressikulud võetud laenudelt	6 920	9 387

Aruandeperioodikulud on kajastatud TulemiaruanDES kirjel Intressikulud.

**Laenude tasumine järgmisel**

<b>aastal</b>	<b>2016</b>
Pikaajaline laen (EUR) 2008029806	11 088
Pikaajaline laen (EUR) 2012033368	24 000
Pikaajaline laen (EUR) 2014010580	13 000
Pikaajaline laen (EUR) KL-301213HA	20 000
Pikaajaline laen (EUR) KL-190315HA	16 216
KIK	16 954
<b>Kokku</b>	<b>101 258</b>



Haljala valla 2015. majandusaasta konsolideeritud aastaaruanne

**Laenud järelejäänud tähtaja järgi**

eurodes

Laenuandjad on AS SEB Pank ja Danske Bank

	2008029806	2012033368	KL- 301213HA	2014010580	KL- 190315HA	KIK	Laenud kokku
Jääk 31.12.15	11 088	48 000	60 000	44 417	145 946	237 356	546 807
2016	11 088	24 000	20 000	13 000	16 216	16 954	101 258
2017		24 000	20 000	13 000	16 216	16 954	90 170
2018			20 000	13 000	16 216	16 954	66 170
2019				5 417	16 216	16 954	38 587
2020					16 216	16 954	33 170
üle viie aasta					64 866	152 586	217 452
Tasumine kokku	11 088	48 000	60 000	44 417	145 946	237 356	546 807

Sihtasutuselt Keskkonnainvesteeringute Keskus võetud laen on ÜF Haljala Veemajandusprojekti omafinantseeringu tarbeks. Laenu tagatiseks on panditud ehitised jääkmaksumus seisuga 31.12.2015 591 069 eurot.

**Lisa 11 Saadud toetused**

eurodes

	<b>2015</b>	
	Saadud tegevuskulude sihtfinantseerimine	Saadud sihtfinantseerimine põhivara soetuseks
<b>Rahalised sihtfinantseerimised</b>		
Riigieelarvest tasandus- ja toetusfondi	630 554	
Riigieelarvest teede-ehituseks	75 126	
Ministeeriumid	30 845	
PRIA		
KIK	6 610	194 404
Maavalitsus kaevud		8 284
Muud	7 220	
PRIA koolipiim	6 007	
<b>Kokku saadud toetused</b>	<b>756 362</b>	<b>202 688</b>

Riigieelarvest saadud maksed tasandus- ja toetusfondi eraldati järgmisteks tegevusteks: hariduskulude katmiseks 484 543 eurot (2014. a. 459 234 eurot), toimetulekutoetusteks 12 423 eurot (2014. a. 23 045 eurot) ning üldisesse fondi kohalike omavalitsuste maksulaekumiste erinevuste tasandamisest tulenevalt 125 327 eurot (2014. a. 138 537 eurot).

	<b>2014</b>	
	Saadud tegevuskulude sihtfinantseerimine	Saadud sihtfinantseerimine põhivara soetuseks
<b>Rahalised sihtfinantseerimised</b>		
Riigieelarvest tasandus- ja toetusfondi	620 816	
Riigieelarvest teede-ehituseks	75 990	
Ministeeriumid	15 910	
PRIA	1 690	
KIK	5 024	
Maavalitsus kaevud		11 788
Muud	15 956	
PRIA koolipiim	5 290	
<b>Kokku saadud toetused</b>	<b>740 676</b>	<b>11 788</b>

**Lisa 12 Kaupade ja teenuste müük**

eurodes

	<b>2015</b>	<b>2014</b>
Elamu- ja kommunaaltegevuse tulud	356 444	386 455
Tulud haridusalasest tegevusest	147 793	141 855
Üür ja rent	6 994	7 198
Tulud kultuurialasest tegevusest	11 957	11 207
Muu toodete ja teenuste müük	185	275
Riigilõivud	9 477	8 755
Tulud spordialasest tegevusest	2 022	2 930
Õiguste müük	45	115
<b>Kokku</b>	<b>534 917</b>	<b>558 790</b>

**Lisa 13 Muud tulud ja kulud**

eurodes

	<b>2015</b>	<b>2014</b>
Tasu vee erikasutusest	10 423	13 592
Muud tulud	15 469	5 872
Trahvid	60	60
Saastetasud	32	119
Põhivara müük	5 028	24 213
<b>Kokku</b>	<b>31 012</b>	<b>43 856</b>
Muud kulud		-5 407

**Lisa 14 Tööjõukulud**

eurodes

	<b>2015</b>		<b>2014</b>	
	Töötajate keskmine arv	Arvestatud töötasu	Töötajate keskmine arv	Arvestatud töötasu
<b>Volikogu esimees</b>	<b>0,25</b>	<b>4 572</b>	<b>0,25</b>	<b>4 431</b>
<b>Ametnikud</b>				
Vallavanem	1	24 126	1	23 902
Juhid ATS	4	62 135	4	63 711
Tippspetsialistid ATS	1	17 374	0	0
Keskastme spetsialistid ATS	2,3	23 477	1,95	29 299
Noorempetsialistid ATS	2	18 697	3	28 375
<b>Ametnikud kokku</b>	<b>10,30</b>	<b>145 809</b>	<b>9,95</b>	<b>145 287</b>
<b>Nõukogu ja juhatus</b>		<b>3 900</b>		<b>3 900</b>
<b>Töötajad</b>				
Juhid	6	74 619	6	73 035
Tippspetsialistid	12,5	133 197	12,3	131 171
Keskastmespetsialistid	5,39	35 466	5,8	36 616

Haljala valla 2015. majandusaasta konsolideeritud aastaaruanne

Noorempetsialistid ja assistendid	11,83	74 359	11,26	68 081
Õpetajad	40,13	421 341	39,13	409 506
Töölised	18,43	122 506	18,32	115 035
Ajutised töölepingud		24 663		16 721
<b>Töötajad kokku</b>	<b>94,28</b>	<b>886 151</b>	<b>92,81</b>	<b>850 165</b>
<b>Töötasukulud kokku</b>	<b>104,83</b>	<b>1 040 432</b>	<b>103,01</b>	<b>1 003 783</b>

**Maksud ja sotsiaalkindlustusmaksed**

	2015	2014
Sotsiaalmaks	342 389	329 513
Töötuskindlustus	8 236	9 815
Erisoodustuse tulumaks	182	501
Erisoodustuse sotsiaalmaks	301	787
<b>Maksud kokku</b>	<b>351 109</b>	<b>340 616</b>

**Erisoodustused**

Õppelaenu	730	1 885
Toitlustuskulud	194	0
<b>Erisoodustused kokku</b>	<b>924</b>	<b>1 885</b>

	2015	2014
Juhtkonna tasud	110 093	111 305
Juhtkonna tasude osakaal töötasukuludes	10,58%	11,09%

Juhtkonna hulka on arvestatud volikogu liikmed, vallavanem, vallasekretär, finantsnõunik, majandusosakonna juhataja, sotsiaalosakonna juhataja, tütaretevõtte nõukogu ja tegevjuht.

Tegevusvaldkond	2015		2014	
	Töötajate arv	Töötasukulu	Töötajate arv	Töötasukulu
Haridus	68,92	666 621	68,6	648 378
Vallavalitsus	11,3	161 856	11,95	175 406
Majandus	9,5	91 992	9,5	88 859
Vaba aeg, kultuur	8,71	75 504	7,52	62 063
Volikogu	0,25	4 572	0,25	4 431
Elamu- ja kommunaalmajandus	1,75	10 718	1,52	8 418
Keskkonnakaitse	3,4	15 930	3,67	16 228
Sotsiaalne kaitse	1	13 239	0	0
<b>Kokku töötajate arv ja töötasukulud</b>	<b>104,83</b>	<b>1 040 432</b>	<b>103,01</b>	<b>1 003 783</b>

**Lisa 15 Antud toetused**

eurodes

	2015	2014
<b>Sotsiaaltoetused</b>	<b>61 682</b>	<b>66 127</b>
Puuetega isikute toetused	10 156	10 057
Perede ja laste toetused	17 366	31 916
Riiklik toimetuleku toetus	22 058	11 978
Muude riskirühmade toetused	12 102	12 176
<b>Liikmemksud</b>	<b>11 073</b>	<b>10 804</b>
Omavalitsusliitudele	8 515	8 246
Muud liikmemaksud	2 558	2 558
<b>Sihtfinantseerimine tegevuskuludeks</b>	<b>7 988</b>	<b>21 302</b>
Rakvere Haigla	5 005	0
MTÜ-de toetamine	2 983	21 302
<b>Sihtfinantseerimine põhivara soetuseks (kaevud)</b>	<b>14 183</b>	<b>20 463</b>
<b>Muud toetused</b>	<b>1 944</b>	<b>7 532</b>
<b>Kokku antud toetused</b>	<b>96 870</b>	<b>126 228</b>

**Lisa 16 Majanduskulud**

eurodes

	2015	2014
Tootmiskulud 5529	245 513	270 752
Hoonete, ruumide majandamiskulud 5511	183 204	213 135
Rajatiste majandamiskulud 5512	149 224	136 844
Õppevahendite ja koolituse kulud 5524	86 593	84 592
Sõidukite ülalpidamise kulud 5513	87 713	82 448
Administreerimiskulud 5500	33 923	51 285
Info- ja kommunikatsioonitehnoloogia kulud 5514	28 904	28 393
Inventari majandamiskulud 5515	8 434	7 674
Kultuuri ja vaba aja sisustamise kulud 5525	44 388	38 669
Toiduained ja toitlustusteenused 5521	74 945	59 713
Koolituskulud 5504	13 580	14 405
Sotsiaalteenused 5526	16 791	17 314
Teavikute ja kuntsiesemete kulud 5523	17 900	17 000
Uurimis- ja arendustööd 5502	9 909	10 306
Muu erivarustus ja -materjalid 5539	2 061	2 165
Lähetuskulud 5503	2 503	656
Meditsiini- ja hügieenikulud 5522	970	710
Mitmesugused majanduskulud 5540	150	150
<b>Majanduskulud kokku</b>	<b>1 006 705</b>	<b>1 036 211</b>
Maksu- ja lõivukulud	11 773	150 380
Käibemaksukulu tegevuskuludelt	128 747	130 000
Käibemaksukulu põhivara soetuselt	5 778	12 596

## Haljala valla 2015. majandusaasta konsolideeritud aastaaruanne

Konsolideerimisgrupp on võtnud kasutusrendile transpordivahendeid.

Vastavad rendikulud sisalduvad ülaltoodud tabelis koos vastavat liiki varade majanduskuludega.

	2015	2014
<b>Rendikulu kasutusrendilepingutelt</b>	<b>2 422</b>	<b>2 053</b>
Peugeot 5008 (Haljala Soojus)	2 422	2 053
<b>Rendikulu katkestamatutelt kasutusrendilepingutelt tulevastel perioodidel</b>		
	<b>7 942</b>	<b>10 364</b>
Järgmisel majandusaastal	2 444	2 444
1 - 5 aasta jooksul	5 498	7 920

### Lisa 17 Seotud osapooled

#### A. Konsolideerimisgrupi tegev- ja kõrgema juhtkonna liikmetele arvestatud tasud ja soodustused

	Konsolideerimisgrupi tegev- ja kõrgema juhtkonna keskmine arv (taandatuduna täistööajale)		Tasude kogusumma (eurodes)	
	2015	2014	2015	2014
	Volikogu esimees	0,25	0,25	4 572
Asutuste juhid	6	6	74 619	73 035
Nõukogu liikmed			3 900	3 900
<b>KOKKU</b>	<b>6,25</b>	<b>6,25</b>	<b>83 091</b>	<b>81 366</b>

B. Turuhinnast erinevaid tehinguid sidusettevõtjatega tehtud ei ole.

C. Turuhinnast erinevaid tehinguid olulise mõju all olevate sihtasutustega tehtud ei ole.

D. Turuhinnast erinevaid tehinguid tegev- ja kõrgema juhtkonna liikmete ja nende lähedaste pereliikmetega seotud sihtasutuste, mittetulundusühingute ja äriühingutega tehtud ei ole.

E. Soodustusi tegev- ja kõrgema juhtkonna liikmetega seotud lähedastele pereliikmetele tehtud ei ole

**Lisa 18 Konsolideerimata finantsaruanded****Konsolideerimata bilanss**

Eurodes

	<b>31.12.2015</b>	<b>31.12.2014</b>
<b>VARAD</b>		
<b>Käibevara</b>		
Raha	377 921	315 423
Maksu-, lõivu- ja trahvinõuded	155 398	146 356
Muud nõuded ja ettemaksed	18 869	8 451
<b>Käibevara kokku</b>	<b>552 188</b>	<b>470 230</b>
<b>Põhivara</b>		
Osalused tütar- ja sidusettevõtjates	187 998	187 998
Kinnisvarainvesteeringud	27 826	28 480
Materiaalne põhivara	12 021 982	12 704 341
<b>Põhivara kokku</b>	<b>12 237 806</b>	<b>12 920 819</b>
<b>VARAD KOKKU</b>	<b>12 789 994</b>	<b>13 391 049</b>
<b>KOHUSTUSED JA NETOVARA</b>		
<b>Lühiajalised kohustused</b>		
Võlad tarnijatele	42 215	64 595
Võlad töötajatele	131 016	134 824
Muud kohustused ja saadud ettemaksed	62 280	66 568
Laenukohustused	84 304	69 120
<b>Lühiajalised kohustused kokku</b>	<b>319 815</b>	<b>335 107</b>
<b>Pikaajalised kohustused</b>		
Laenukohustused	225 146	163 505
<b>Pikaajalised kohustused kokku</b>	<b>225 146</b>	<b>163 505</b>
<b>Netovara</b>		
Kassareserv	6 391	6 391
Eelmiste perioodide akumulieeritud tulem	12 907 217	13 519 979
Aruandeaasta tulem	-668 575	-633 933
<b>Netovara kokku</b>	<b>12 245 033</b>	<b>12 892 437</b>
<b>KOHUSTUSED JA NETOVARA KOKKU</b>	<b>12 789 994</b>	<b>13 391 049</b>

**Konsolideerimata tulemiaruanne**

Eurodes

	<b>2015</b>	<b>2014</b>
<b>Tegevustulud</b>		
Maksutulud	1 637 071	1 492 906
Tulud kaupade ja teenuste müügist	180 266	174 138
Saadud toetused	764 646	752 464
Muud tegevustulud	31 012	40 798
<b>Tegevustulud kokku</b>	<b>2 612 995</b>	<b>2 460 306</b>
<b>Tegevuskulud</b>		
Antud toetused	-276 950	-126 557
Tööjõukulud	-1 269 230	-1 227 436
Muud tegevuskulud	-980 678	-981 149
Põhivara amortisatsioon ja ümberhindlus	-750 649	-754 247
Muud kulud	-810	-77
<b>Tegevuskulud kokku</b>	<b>-3 278 317</b>	<b>-3 089 466</b>
<b>Tegevustulem</b>	<b>-665 322</b>	<b>-629 160</b>
<b>Finantstulud ja -kulud</b>		
Intressikulu	-3 548	-5 163
Tulu hoiustelt ja väärtpaperitelt	295	390
<b>Finantstulud ja -kulud kokku</b>	<b>-3 253</b>	<b>-4 773</b>
<b>Aruandeaasta tulem</b>	<b>-668 575</b>	<b>-633 933</b>



**Konsolideerimata rahavoogude aruanne kaudsel meetodil**

Eurodes

	<b>2015</b>	<b>2014</b>
<b>Rahavood põhitegevusest</b>		
Aruandeperioodi tegevustulem	-665 322	-629 160
Korrigeerimised:		
Põhivara amortisatsioon ja ümberhindlus	750 649	754 247
Käibemaksukulu põhivara soetustelt	5 778	12 596
Kasum/kahjum kinnisvarainvesteeringute ja materiaalse põhivara müügist	-5 028	-24 212
Saadud sihtfinantseerimine põhivara soetuseks	-8 284	-11 788
Antud sihtfinantseerimine põhivara soetuseks	194 183	20 463
<b>Korrigeeritud tegevustulem</b>	<b>271 976</b>	<b>122 146</b>
Põhitegevusega seotud käibevarade netomuutus	-19 718	19 211
Põhitegevusega seotud kohustuste netomuutus	-30 482	39 602
<b>Kokku rahavood põhitegevusest</b>	<b>221 776</b>	<b>180 959</b>
<b>Rahavood investeerimistegevusest</b>		
Tasutud materiaalse põhivara eest	-52 403	-83 504
Laekunud kinnisvarainvesteeringute ja materiaalse põhivara müügist	5 189	27 008
Laekunud sihtfinantseerimist põhivara soetuseks	8 284	11 788
Tasutud sihtfinantseerimist põhivara soetuseks	-194 183	-20 463
Laekunud intresse ja muid finantstulusid	552	133
<b>Kokku rahavood investeerimistegevusest</b>	<b>-232 561</b>	<b>-65 038</b>
<b>Rahavood finantseerimistegevusest</b>		
Laekunud saadud laene	150 000	
Tagasi makstud saadud laene	-73 174	-87 171
Tasutud intresse ja muid finantskulusid	-3 543	-5 231
<b>Kokku rahavood finantseerimistegevusest</b>	<b>73 283</b>	<b>-92 402</b>
<b>Puhas rahavoog</b>	<b>62 498</b>	<b>23 519</b>
Raha ja selle ekvivalendid perioodi algul	315 423	291 904
Raha ja selle ekvivalendid perioodi lõpul	377 921	315 423
Raha ja selle ekvivalentide muutus	<b>62 498</b>	<b>23 519</b>

**Lisa 19 Selgitused 2015.aasta eelarve täitmise aruande juurde**

Haljala valla 2015. aasta eelarve kogumahuga 2 865 125 eurot kinnitati Haljala Vallavolikogu 20. jaanuaril 2015.aasta toimunud istungil määrusega nr 25.

2015. aasta kinnitatud eelarvet on muudetud järgmiselt:

1.Haljala Vallavolikogu 21.aprill 2015 määrusega nr 31 „Haljala valla 2015.aasta esimese lisaeeelarve kinnitamine“ ;

Haljala valla 2015.aasta esimese lisaeeelarve kogumahuks kinnitati 22 726 eurot.

Põhitegevuse tulud suurenesid 26 069 euro võrra ja põhitegevuse kulud suurenesid 23 671 euro võrra, mille tulemusena kujunes põhitegevuse tulemiks 2 398 eurot.

Investeeringustegevuse maht moodustas 750 eurot. Põhivara soetusi vähendati 5 000 euro võrra ja põhivara soetuseks saadavat sihtfinantseerimist vähendati 4 250 euro võrra. Finantseerimistegevuse maht suurenes 4 055 euro võrra, suurenesid kohustuste tasumiseks planeeritud kulud. Eelarve tasakaalustamiseks vähendati 907 euro võrra likviidseid varasid.

2.Haljala Vallavolikogu 21. aprill 2015 otsusega nr 100 „Põhikooli õpetajate tööjõukulude toetuse kasutamine 2015.aastal“;

Haljala Vallavalitsusel lubati kasutada riigi poolt Vabariigi Valitsuse 06.02.2015 määruse nr 16 „Riigieelarve seaduses kohaliku omavalitsuse üksustele määratud toetusfondi vahendite jaotamise ja kasutamise tingimused ja kord“ alusel eraldatud Haljala Gümnaasiumi põhikooli õpetajate tööjõukulude toetust gümnaasiumiastme õpetajate tööjõukulude katmiseks 23 000 euro ulatuses.

3.Haljala Vallavalitsuse 26. august 2015 korraldusega nr 317 „Haljala valla 2015.aasta kinnitatud eelarve põhitegevuse kulude muutmine“;

Vähendati tegevusala HARIDUS Õpilaskodu põhitegevuse eelarve kulusid 8 306 euro võrra ja suurendati Haljala Gümnaasiumi põhitegevuse eelarve kulusid 8 306 euro võrra.

4.Haljala Vallavalitsuse 28.oktoober 2015 korraldusega nr 379 „Haljala valla 2015.aasta kinnitatud eelarve põhitegevuse kulude muutmine“;

Vähendati tegevusala VABA AEG,KULTUUR,RELIGIOON Seltsitegevus põhitegevuse eelarve kulusid 4 500 euro võrra ja suurendati Kihelkonnaraamat põhitegevuse eelarve kulusid 4 500 euro võrra.

Eelarve muudatuste ja sihtotstarbeliste vahendite kaasamise tulemusena kujunes 2015. aasta kinnitatud eelarve lõplikuks kogumahuks 2 898 147 eurot.

Eelarve täitmise aruanne on koostatud konsolideeriva üksuse Haljala Vallavalitsus kohta ja vastab oma koosseisult konsolideerimata finantsaruannetele.

Eelarve täitmise aruanne on koostatud kassapõhisel printsiibil ning seetõttu ei ole see konsolideerimata finantsaruannetega võrreldav.

#### Põhitegevuse tulud

Põhitegevuse tulude esialgne eelarve moodustas 2 516 628 eurot, lõplik eelarve 2 552 260 eurot. Eelarve täitmiseks kujunes 2 578 572 eurot. Eelarve muudatustega on kinnitatud põhitegevuse tulude esialgne maht suurenenud 35 632 euro võrra ehk 1,42 protsenti. Põhitegevuse tulude tegelik laekumine ületas lõplikus eelarves planeeritud 26 312 euro võrra ja moodustab 101,03 protsenti planeeritust.

Maksutuludest laekus enam 29 822 eurot, kaupade ja teenuste müügist laekus 8 323 eurot enam kui planeeritud.

Toetustest tegevuskuludeks laekus vähem 8 349 eurot ja muudest tegevustuludest 3 484 eurot vähem kui planeeritud.

#### Põhitegevuse kulud

Põhitegevuse kulude esialgne eelarve moodustas 2 497 579 eurot, lõplik eelarve 2 530 813 eurot ja kulude eelarve täitmiseks kujunes 2 344 932 eurot. Eelarve muudatustega on põhitegevuse kulude esialgne eelarve suurenenud 33 234 euro võrra.

Põhitegevuse eelarve tegelikud kulud moodustavad 92,65 protsenti lõplikust eelarvest.

Antavatest toetustest tegevuskulude katmiseks kasutati eraldatud 121 029 eurost 95 971 eurot ehk 79,30 protsenti. Vähem kulutati vahendeid sotsiaalabitoetuste maksmiseks. Planeeritud 99 611 eurost kulutati tegelikult 74 966 eurot.

Muudest tegevuskuludest kasutati eraldatud 2 409 784 eurost 2 248 961 eurot ehk 93,32 protsenti. Personalikuludest hoiti kokku 8 832 eurot, majandamiskuludest 136 119 eurot ja muudest kuludest 15 872 eurot. Tegevuskulude koosseisus on kajastatud ka vallaelarve reservfondi kulu. 2015. aastal oli vallaelarve reservfondiks kinnitatud 26 000 eurot, millest eraldati põhitegevuse kulude katmiseks kokku 10 148 eurot. Reservfondi kasutamata vahendite jäägiks kujunes 15 852 eurot.

#### Põhitegevuse tulem

Eelarve põhitegevuse tulude ja põhitegevuse kulude vahe moodustab põhitegevuse tulemi. Kui põhitegevuse tulud ületavad põhitegevuse kulusid, siis on põhitegevuse tulem positiivne. 2015.aastal moodustasid põhitegevuse tulud 2 578 572 eurot ja põhitegevuse kulud 2 344 932 eurot ning põhitegevuse tulem kujunes positiivseks ja moodustas 233 640 eurot.

#### Investeermistegevus

Investeermistegevuse esialgne eelarve moodustas kokku 241 576 eurot, millest põhivara müügist saadavaks tuluks oli planeeritud 30 000 eurot so valitsemiseks mittevajaliku vallavara müügist. Põhivara soetuseks ehk investeeringuteks oli planeeritud kokku 92 500 eurot, millest 26 750 eurot oli planeeritud saada sihtfinantseerimisest. Põhivara soetuseks antava sihtfinantseerimise mahuks oli planeeritud 200 000 eurot, finantstuludeks 100 eurot ja finantskuludeks 5 926 eurot.

Lisaeelarvega investeermistegevuse osa muutus ja lõplikuks eelarveks kujunes 240 826 eurot. Põhivara müügitulu kujunes planeeritud 30 000 eurost märgatavalt väiksemaks ja moodustas vaid 4 689 eurot. Põhiline müügitulu planeeriti saada Haljala alevikus Võsu mnt 4 kinnistu müügist. Haljala Vallavolikogu 21.aprill 2015 otsusega nr 104 määrati kinnistu võõrandamise alghinnaks 25 000 eurot. Kahjuks ei ole senini leidunud ostust huvitatuid ning kinnistu on endiselt võõrandamata.

Põhivarade soetuse eelarve kulud vähenesid 92 500 eurolt 87 500 euroni ja tegelikuks täitmiseks kujunes 63 831 eurot, millest:

Vallamaja hoone ja ruumide korrastamiseks kulutati 11 509 eurot;

Essu 12-korteriga sotsiaalmaja remondiks kulutati 37 242 eurot.

Põhivara soetuste katteks planeeritud sihtfinantseerimisest laekus 10 733 eurot, millega riik toetas hajaasustuse programmis osalejaid.

Põhivara soetuseks antava sihtfinantseeringu lõplikuks kogumahuks oli planeeritud 200 733 eurot, tegelikuks täitmiseks kujunes 196 567 eurot, millest:

Haljala alevikus Võsu maantee veetrassi rajamise toetamiseks kulutati 30 000 eurot;

Haljala alevikus hakkepuidul töötava uue katlamaja ehitamise toetamiseks kulutati 150 000 eurot;

Hajaasustuse programmis osalejate toetamiseks kulutati 16 567 eurot.

Finantstuludena laekus valla pangakontodel olevate rahaliste vahendite üleöödeposiididest ja intressidest kokku 552 eurot.

Finantskulude ehk pikaajaliste pangalaenude intresside tasumiseks kulus planeeritud 5 926 euro asemel 3 543 eurot.

#### Eelarve tulem

Eelarve tulem kujuneb põhitegevuse tulemi ja investeermistegevuse vahena. Haljala valla 2015. aasta eelarve tegelikuks investeermistegevuse kuluks kujunes 247 967 eurot, seda kattis positiivne põhitegevuse tulem summas 233 640 eurot, mis annab negatiivse eelarve tulemi ehk eelarve tulem on puudujäägis 14 327 euroga.

Finantseerimistegevus

Finantseerimistegevuse esialgne eelarve moodustas kokku 80 880 eurot, millest kohustuste võtmiseks ehk uueks pangalaenuks oli planeeritud 150 000 eurot ja varem võetud laenude tasumiseks 69 120 eurot. Lõplikuks finantseerimistegevuse eelarveks kujunes 76 825 eurot. Kohustuste tasumiseks vajalike vahendite maht suurenes 4 055 euro võrra. Finantseerimistegevuse tegelikuks täitmiseks kujunes 76 826 eurot.

Likviidsete varade muutus

Seisuga 31. detsember 2014 moodustas vabade rahaliste vahendite jääk valla kassas ja pangakontodel kokku 315 422 eurot. Seisuga 31. detsember 2015 moodustas vabade vahendite jääk 377 921 eurot. Vabade vahendite jääk suurenes aastaga 62 498 euro võrra.

## **Majandusaasta aruande alkiri**

Konsolideerimisgrupi majandusaasta aruande on koostanud Haljala Vallavalitsus.

Aruande juurde kuulub sõltumatu vandeaudiitori aruanne ning Haljala Vallavalitsuse otsus aruande heakskiitmise kohta.

/allkirjastatud digitaalselt/

Leo Adel  
vallavanem