



Euroopa Liit  
Euroopa Sotsiaalfond



Eesti tuleviku heaks

Kinnitanud: T.Aro 28.10.2011 Dora ID 24452

## **Suplushooaja avamine**

### Teenusstandard

#### **1. Teenuse vajadus, õiguslik alus**

Vastavalt 03.04.2008. a vastuvõetud Vabariigi Valitsuse määrusele nr 74 „Nõuded suplusveele ja supelrannale“ peab supluskoha omanik või valdaja saama suplushooaja avamiseks Terviseameti nõusoleku.

#### **2. Mõisted**

Supluskoht – veekogu või selle osa, mida kasutatakse suplemiseks, ja sellega piirnev maismaa osa, mis on tähistatud üldsusele arusaadavalt.

Suplusvesi – supluskohana tähistatud veekogu vesi.

#### **3. Suplushooaja avamine**

Suplushooaja saab avada eelnevalt asutatud supluskohtades.

Suplushooaeg tuleb avada igal aastal uuesti.

Suplushooaja avamine on supluskoha korrastamine ning seirekalendri koostamine ja kooskõlastamine Terviseametiga.

#### **4. Suplushooaja avamise taotlemine**

Suplushooaja avamist võib taotleda avalik-õiguslik ja eraõiguslik juriidiline isik või füüsiline isik, kes on supluskoha omanik, valdaja või haldaja.

Suplushooaja avamiseks tuleb vähemalt 2 nädalat enne suplushooaja (1. juunit) algust:

- pöörduda Terviseameti kohaliku esinduse poole ja teavitada suplushooaja avamise soovist,
- esitada kooskõlastamiseks suplusvee seirekalender või koostada see koos Terviseameti inspektoriga.

Suplushooaja avamise protsess on taotlejale tasuta.

Terviseamet otsustab suplushooaja avamise või sellest keeldumise 5 tööpäeva jooksul peale seda kui kõik vajalikud andmed on esitatud ning teavitab taotlejat vastuvõetud otsusest kirjalikult.

#### **5. Nõuded supluskohtadele**

Nõuded suplushooaja avamiseks on kehtestatud VV 3. aprilli 2008. a määruses nr 74 „Nõuded suplusveele ja supelrannale“ § 4.

Suplushooaja avamiseks peab supluskoht vastama järgmistele nõuetele:

- Supluskoht peab olema hooldatud ja korrastatud ning varustatud piisaval hulgal vajalike riietuskabiinidega, tualettruumide ning prügiurnidega.
- Supluskohas peab olema tagatud suplejate ohutus.
- Üldsusele peab olema nähtavale kohale paigutatud järgmine teave vee terviseohutuse ja supluskoha pidaja kohta:
  - Supluskoha kehtiv klassifikatsioon, kasutades selleks lisas 3 toodud sümboleid. Terviseamet teostab peale suplushooaja lõppu suplusvee kvaliteedi hindamise ning vastavalt saadud tulemustele klassifitseerib supluskohad kas «väga heaks», «heaks», «piisavaks» või «halvaks». Esimest korda teeb ta seda peale 2011. a suplushooaja lõppu ning avaldab supluskohade klassifikatsiooni oma kodulehel hiljemalt 2012. a enne suplushooaja algust. Sümbolid on välja töötatud Euroopa Komisjoni poolt, selleks et edastada selgelt ja kõigile arusaadavalt suplusvee kvaliteeti puudutavat infot ([Euroopa Komisjoni rakendusotsus nr 2011/321/EL \(ELT L 143, 31.5.2011, lk 38–40\)](#)).
  - Suplusvee profiili üldine kirjeldus mittetehnilises keeles.
  - Teade suplusvee lühiajalise reostuse kohta ning päevade arv, mille jooksul sellise reostuse tõttu oli eelmisel suplushooajal suplemine keelatud või soovitati mitte supelda.
  - Hoiatus, kui suplusvesi on reostatud või on selle reostumise oht.
  - Ebahariliku olukorra puhul teave selle olemuse ja eeldatava kestuse kohta.
  - Suplemiskeeld või soovitus mitte supelda koos asjakohaste selgitustega.
  - Juhul kui supluskohale on kehtestatud alaline suplemiskeeld või soovitus mitte supelda, siis teade supluskohale alalise supluskeelu või alalise soovitusel mitte supelda kehtestamise kohta koos selgitusega, et konkreetset veekogu ei peeta enam supluskohaks ning tooma supluskoha ümberklassifitseerimise põhjused. (vt. teenusstandardi lisa 2).
  - Viide Terviseameti veebilehe aadressile ning muudele allikatele, kust saab täiendavat teavet supluskoha ja sellele esitatud nõuete kohta.
- Supluskohas ei tohi olla tõrvaseid ega õli jääke, klaasi-, plastiku-, kummi- ja muid jäätmeid. Sellise reostuse avastamisel peab supluskoha omanik või valdaja viivitamata likvideerima reostuse, vajaduse korral rakendama asjakohaseid kvaliteedijuhtimismeetmeid ja teavitama üldsust.
- Peab olema koostatud suplusvee seirekalender.

## 6. Küsimustele vastamine

Küsimuste korral pakutava(te) teenus(t)e kohta, võite helistada, kirjutada või tulla vastuvõtule (spetsialistide vastuvõtuks on soovitav aeg eelnevalt kokku leppida).

Informatsiooni leiab veel Terviseameti kodulehelt

<http://www.terviseamet.ee/keskkonnatervis/vesi/suplusvesi.html>

Kõikidele kirjadele vastame hiljemalt 30 päeva jooksul.

## **7. Kontaktandmed**

Terviseameti talituste piirkondlike esinduste kontaktandmed on toodud Terviseameti kodulehel aadressil <http://www.terviseamet.ee/info/oluline-info.html>.

## **8. Tagasiside**

Teenusstandardit uuendame vastavalt vajadusele.

Täname Teid ettepanekute ja arvamuste eest, mis aitavad parendada teenuse kvaliteeti.

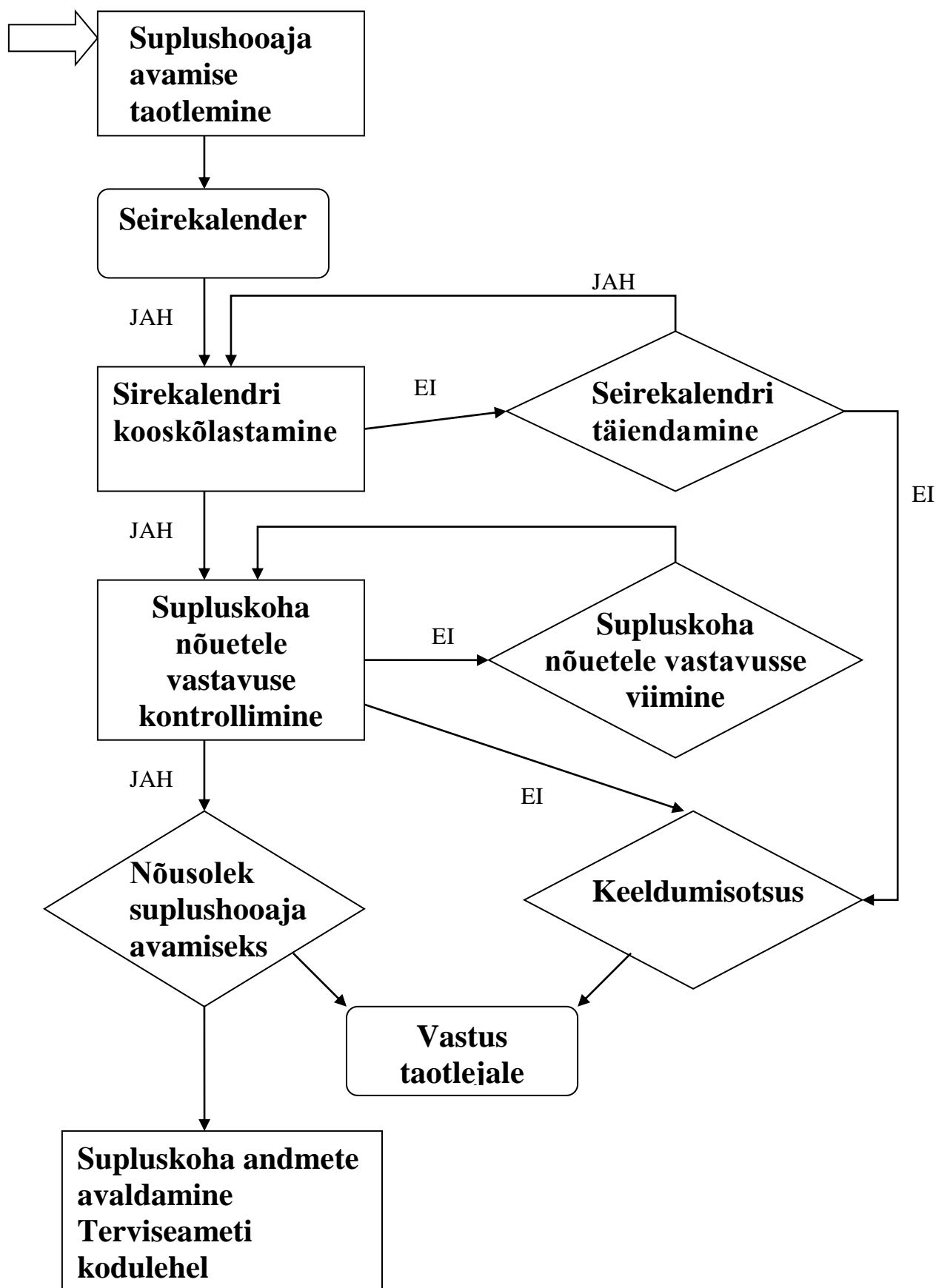
## **9. Lisad**

Lisa 1. Protsessijoonis

Lisa 2. Sümbolid, mis tähistavad suplemiskeeldu või soovitusi mitte supelda

Lisa 3. Sümbolid, mis tähistavad suplusvee kehtivat klassifikatsiooni

Lisa 1. Protsessijoonis



**Lisa 2. Sümbolid, mis tähistavad suplemiskeeldu või soovitus mitte supelda**



**Suplemine ei  
ole soovitav**



**Suplemine keelatud**

Lisa 3. Sümbolid, mis tähistavad suplusvee kehtivat klassifikatsiooni



**Suplusvee kvaliteet on väga hea**



väga hea  
hea  
piisav  
halb



**Suplusvee kvaliteet on hea**



väga hea  
hea  
piisav  
halb



**Suplusvee kvaliteet on piisav**



väga hea  
hea  
piisav  
halb



**Suplusvee kvaliteet on halb**



väga hea  
hea  
piisav  
halb